



ПОСТАНОВЛЕНИЕ АДМИНИСТРАЦИИ ГОРОДА ОМСКА

от 6 мая 2022 года № 305-п

Об утверждении документации по планировке части территории муниципального образования городской округ город Омск Омской области

Руководствуясь Федеральным законом «Об общих принципах организации местного самоуправления в Российской Федерации», Градостроительным кодексом Российской Федерации, Уставом города Омска, Решением Омского городского Совета от 10 декабря 2008 года № 201 «Об утверждении Правил землепользования и застройки муниципального образования городской округ город Омск Омской области», постановляю:

1. Утвердить проект планировки части территории Кировского административного округа города Омска в следующем составе:

- чертеж красных линий и границ зон планируемого размещения линейных объектов согласно приложению № 1 к настоящему постановлению;
- положение о размещении линейных объектов согласно приложению № 2 к настоящему постановлению.

2. Утвердить проект межевания территории в границах земельных участков с кадастровыми номерами 55:36:190102:3401, 55:36:190102:3376 в Кировском административном округе города Омска согласно приложению № 3 к настоящему постановлению.

3. Департаменту архитектуры и градостроительства Администрации города Омска направить материалы проекта межевания территории, указанного в пункте 2 настоящего постановления, в филиал федерального государственного бюджетного учреждения «Федеральная кадастровая палата Федеральной службы государственной регистрации, кадастра и картографии» по Омской области в течение пяти рабочих дней со дня вступления в силу настоящего постановления.

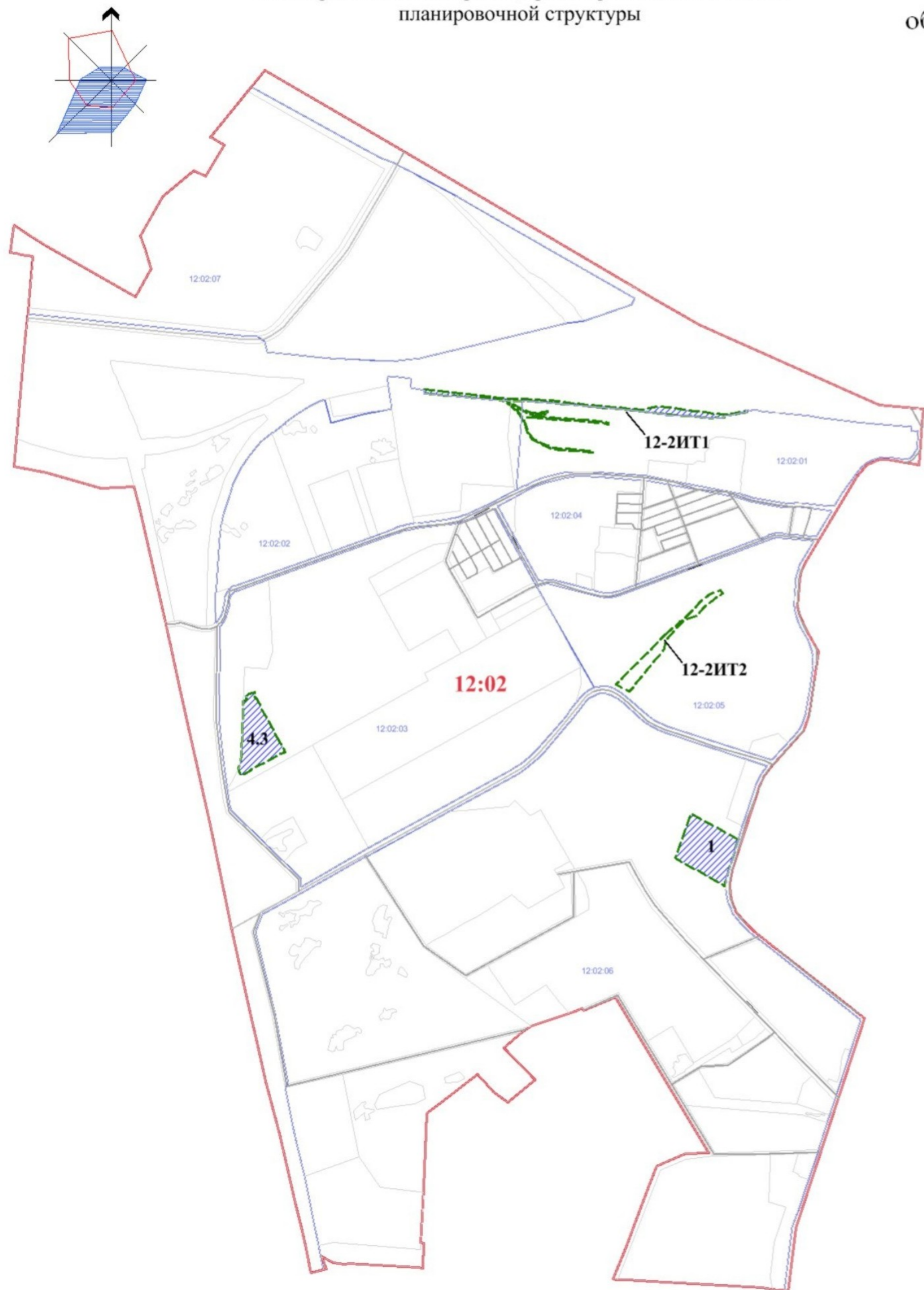
4. Департаменту информационной политики Администрации города Омска опубликовать настоящее постановление в средствах массовой информации и разместить на официальном сайте Администрации города Омска в сети «Интернет».

5. Контроль за исполнением настоящего постановления возложить на заместителя Мэра города Омска К.С. Брюхова.

Мэр города Омска

С.Н. Шелест

Схема расположения границ проектирования и элементов планировочной структуры

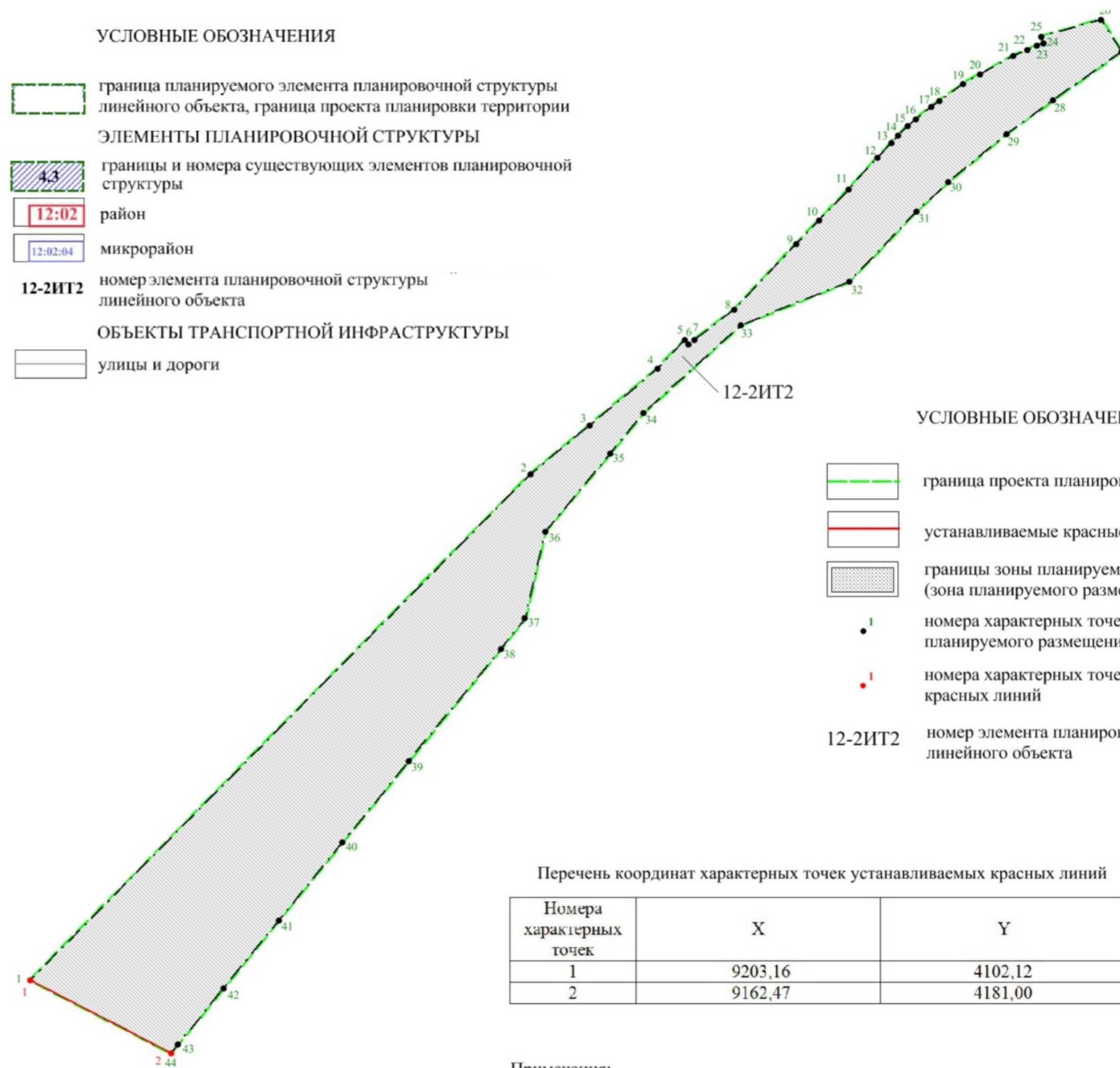


Чертеж красных линий и границ зон планируемого размещения линейных объектов проекта планировки части территории Кировского административного округа города Омска

Приложение № 1
к постановлению Администрации города Омска
от _____ № _____

УСЛОВНЫЕ ОБОЗНАЧЕНИЯ

- граница планируемого элемента планировочной структуры линейного объекта, граница проекта планировки территории
- ЭЛЕМЕНТЫ ПЛАНИРОВОЧНОЙ СТРУКТУРЫ**
- границы и номера существующих элементов планировочной структуры
- район
- микрорайон
- 12-ЗИТ2** номер элемента планировочной структуры линейного объекта
- ОБЪЕКТЫ ТРАНСПОРТНОЙ ИНФРАСТРУКТУРЫ**
- улицы и дороги



УСЛОВНЫЕ ОБОЗНАЧЕНИЯ

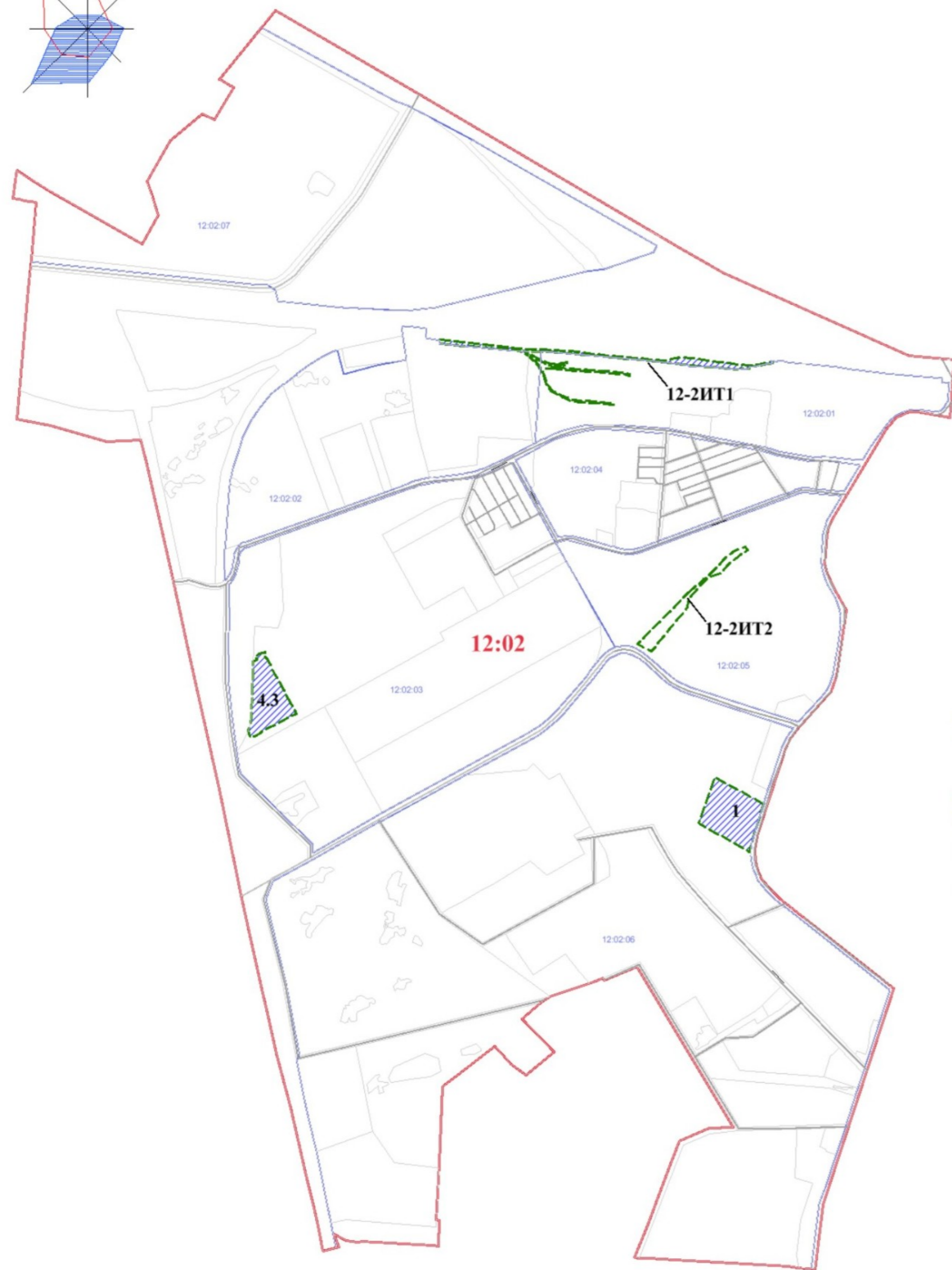
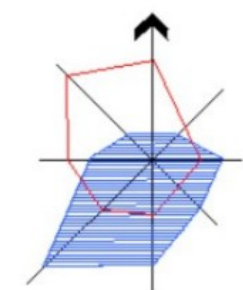
- граница проекта планировки территории
- устанавливаемые красные линии
- границы зоны планируемого размещения линейных объектов (зона планируемого размещения железнодорожных путей)
- номера характерных точек границ зон планируемого размещения линейных объектов
- номера характерных точек устанавливаемых красных линий
- 12-ЗИТ2** номер элемента планировочной структуры линейного объекта

Перечень координат характерных точек устанавливаемых красных линий

Номера характерных точек	X	Y
1	9203,16	4102,12
2	9162,47	4181,00

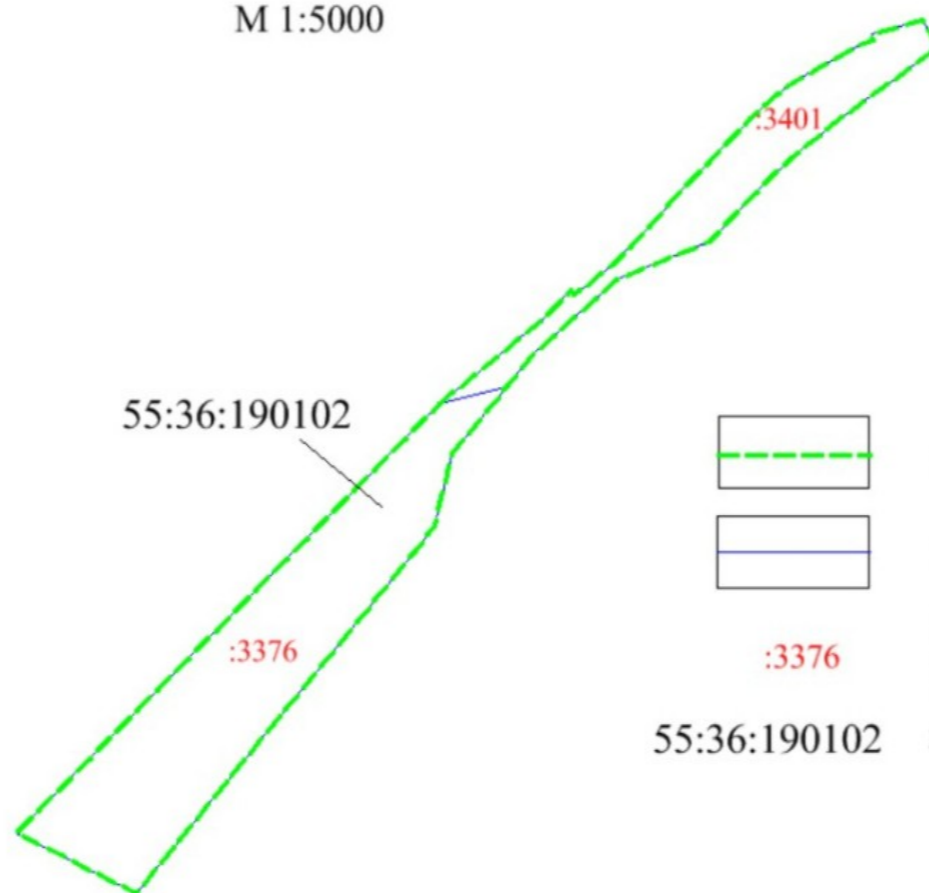
- Примечания:
- Заказчик: Онищук Е.В.
 - Разработчик: общество с ограниченной ответственностью «Кадастр Групп».
 - Проект планировки территории разработан на топографической съемке масштаба 1:500.

Схема расположения границ проектирования и элементов планировочной структуры



Чертеж межевания территории в границах земельных участков с кадастровыми номерами 55:36:190102:3401, 55:36:190102:3376 в Кировском административном округе города Омска

Схема кадастрового плана территории
М 1:5000



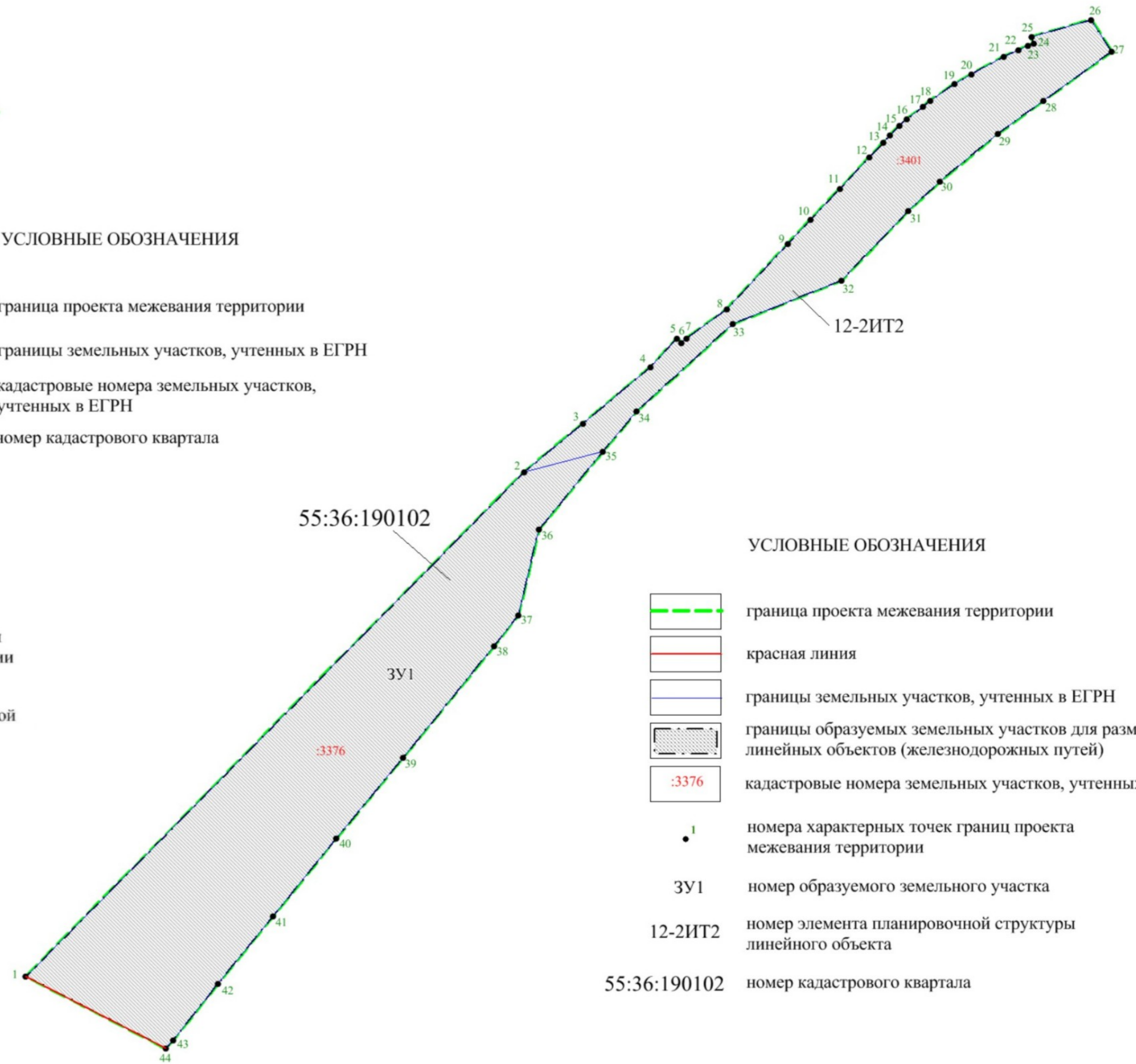
УСЛОВНЫЕ ОБОЗНАЧЕНИЯ

- граница проекта межевания территории
- границы земельных участков, учтенных в ЕГРН
- кадастровые номера земельных участков, учтенных в ЕГРН
- номер кадастрового квартала

УСЛОВНЫЕ ОБОЗНАЧЕНИЯ

- граница планируемого элемента планировочной структуры линейного объекта, граница проекта планировки территории
- ЭЛЕМЕНТЫ ПЛАНИРОВОЧНОЙ СТРУКТУРЫ**
- границы и номера существующих элементов планировочной структуры
- район
- микрорайон
- номер элемента планировочной структуры линейного объекта
- ОБЪЕКТЫ ТРАНСПОРТНОЙ ИНФРАСТРУКТУРЫ**
- улицы и дороги

Приложение к проекту межевания территории в границах земельных участков с кадастровыми номерами 55:36:190102:3401, 55:36:190102:3376 в Кировском административном округе города Омска



УСЛОВНЫЕ ОБОЗНАЧЕНИЯ

- граница проекта межевания территории
- красная линия
- границы земельных участков, учтенных в ЕГРН
- границы образуемых земельных участков для размещения линейных объектов (железнодорожных путей)
- кадастровые номера земельных участков, учтенных в ЕГРН
- номера характерных точек границ проекта межевания территории
- ЗУ1 номер образуемого земельного участка
- 12-ЗИТ2 номер элемента планировочной структуры линейного объекта
- 55:36:190102 номер кадастрового квартала

Примечания:

1. Заказчик: Онищук Е.В.
2. Разработчик: общество с ограниченной ответственностью «Кадастр Групп».
3. Координаты характерных точек определены аналитическим методом, средняя квадратическая погрешность местоположения характерных точек не более 0,10 м.

ПОЛОЖЕНИЕ
о размещении линейных объектов

I. Наименование, основные характеристики (категория, протяженность, проектная мощность, пропускная способность, грузонапряженность, интенсивность движения) и назначение планируемых для размещения линейных объектов, а также линейных объектов, подлежащих реконструкции в связи с изменением их местоположения

Наименование и основные характеристики планируемого для размещения линейного объекта: неэлектрифицированные выставочные пути полезной длиной до 68 условных вагонов и переукладка ручных стрелочных переводов (далее – линейный объект).

Назначение планируемого к размещению линейного объекта: организация подачи, разгрузка и уборка вагонов.

II. Перечень субъектов Российской Федерации, перечень муниципальных районов, городских округов в составе субъектов Российской Федерации, перечень поселений, населенных пунктов, внутригородских территорий городов федерального значения, на территориях которых устанавливается зона планируемого размещения линейного объекта

Зона планируемого размещения линейного объекта расположена в центральной части Кировского административного округа города Омска.

III. Перечень координат характерных точек зон планируемого размещения линейных объектов

Номер Точки	Длина линии, м	Y	X
1	398,7	9203,16	4102,12
2	42,9	9486,75	4382,45
3	49,40	9514,15	4415,47
4	22,3	9514,15	4415,47
5	3,50	9562,23	4468,60
6	3,80	9559,57	4470,89
7	28,10	9561,98	4473,86
8	50,50	9578,82	4496,35
9	18,80	9615,60	4531,00
10	23,70	9629,50	4543,69

Номер Точки	Длина линии, м	Y	X
11	24,00	9646,45	4560,29
12	11,50	9664,11	4576,53
13	5,50	9672,51	4584,38
14	7,70	9676,56	4588,17
15	5,70	9682,03	4593,60
16	11,20	9685,74	4597,91
17	5,40	9692,70	4606,68
18	16,50	9695,93	4611,04
19	11,00	9705,39	4624,51
20	29,80	9711,03	4633,98
21	8,80	9720,97	4652,42
22	5,80	9724,56	4660,54
23	3,70	9726,90	4665,86
24	3,90	9728,27	4669,35
25	34,70	9731,95	4668,11
26	21,10	9741,41	4701,52
27	47,30	9723,81	4713,20
28	32,00	9696,21	4674,80
29	42,20	9677,21	4649,00
30	24,30	9650,61	4616,20
31	54,30	9634,01	4598,40
32	65,70	9594,81	4560,88
33	73,20	9570,21	4499,96
34	29,30	9521,21	4445,56
35	57,00	9498,59	4426,87
36	49,50	9454,61	4390,56
37	22,10	9406,41	4379,16
38	81,30	9389,01	4365,57
39	58,70	9326,00	4314,16
40	56,50	9280,81	4276,76
41	49,00	9236,81	4241,36
42	40,70	9198,81	4210,36
43	6,10	9167,21	4184,76
44	88,80	9162,47	4181,00
1	398,80	9203,16	4102,12

IV. Перечень координат характерных точек границ зон планируемого размещения линейных объектов, подлежащих реконструкции в связи с изменением их местоположения

Проектом планировки территории перенос (переустройство) линейных объектов не предусматривается.

V. Предельные параметры разрешенного строительства, реконструкции объектов капитального строительства, входящих в состав линейных объектов в границах зон их планируемого размещения

Параметры разрешенного строительства линейного объекта устанавливаются в соответствии с требованиями «СП 37.13330.2012. Свод правил. Промышленный транспорт. Актуализированная редакция СНиП 2.05.07-91*», утвержденными Приказом Министерства регионального развития Российской Федерации от 29 декабря 2011 года № 635/7.

Требования, обязательные при проектировании вновь строящихся и реконструируемых железных дорог, предусмотрены «СП 32-104-98. Проектирование земляного полотна железных дорог колеи 1520 мм», одобренным Письмом Министерства Российской Федерации по земельной политике, строительству и жилищно-коммунальному хозяйству от 8 сентября 1998 года № 13-498.

VI. Информация о необходимости осуществления мероприятий по защите сохраняемых объектов капитального строительства (здание, строение, сооружение, объекты, строительство которых не завершено), существующих и строящихся на момент подготовки проекта планировки территории, а также объекты капитального строительства, планируемые к строительству в соответствии с ранее утвержденной документацией по планировке территории, от возможного негативного воздействия в связи с размещением линейных объектов

Осуществление мероприятий по защите сохраняемых объектов капитального строительства (здание, строение, сооружение, объекты, строительство которых не завершено), существующих и строящихся на момент подготовки проекта планировки территории, а также объектов капитального строительства, планируемых к строительству в соответствии с ранее утвержденной документацией по планировке территории, не требуется.

VII. Информация о необходимости осуществления мероприятий по сохранению объектов культурного наследия от возможного негативного воздействия в связи с размещением линейных объектов

В связи с отсутствием объектов культурного наследия в границах проектирования осуществление мероприятий по защите указанных объектов не запланировано.

VIII. Информация о необходимости осуществления мероприятий по охране окружающей среды

К наиболее существенным воздействиям на земельные ресурсы и на водную среду в период строительства можно отнести:

- отчуждение земель;

- воздействие на почвенно-растительный слой;
- загрязнение поверхностного и подземного стока;
- миграция загрязняющих веществ со сточными водами;
- изменение сложившегося природного водного баланса территории;
- образование строительных и эксплуатационных отходов.

После завершения строительства на территории должен быть убран крупногабаритный строительный мусор, выполнены планировочные работы и проведено благоустройство.

Для снижения воздействия на земельные ресурсы в период строительства предполагаются следующие мероприятия:

- выполнение рекультивации нарушенных земель;
- засыпка траншей после завершения работ;
- своевременная уборка мусора и отходов для исключения загрязнения территории отходами производства;
- планировка полосы отвода после окончания работ для сохранения направления естественного поверхностного стока воды;
- запрещение использования неисправных, пожароопасных транспортных и строительно-монтажных средств;
- применение строительных материалов, имеющих сертификат качества;
- заправка техники на специализированных заправках;
- размещение отвалов грунта в пределах границ полосы отвода;
- выполнение работ, связанных с повышенной пожароопасностью, специалистами соответствующей квалификации.

Для исключения загрязнения территории отходами предусматривается их сбор и транспортировка к местам утилизации.

IX. Информация о необходимости осуществления мероприятий по защите территории от чрезвычайных ситуаций природного и техногенного характера, в том числе по обеспечению пожарной безопасности и гражданской обороне

На проектируемой территории основными источниками возможного возникновения чрезвычайной ситуации природного характера являются бури, ураганы, сильные морозы, сильные метели, обильные снегопады, обледенение и гололед. Из опасных геологических и инженерно-геологических процессов отмечается подтопленность территории, пучение и просадочность грунтов.

В целях защиты территории от морозного пучения необходимо предусмотреть следующие мероприятия:

- организация дренажей поверхностного стока;
- мониторинг режима подземных и поверхностных вод;
- наблюдение за работой сооружений инженерной защиты;
- снегозадержание.

Предложения и рекомендации по организации инженерной защиты территории:

- предусмотреть подсыпку площадки проектируемых объектов до незатопляемых отметок;

незатопляемых отметок;

- по периметру проектируемой территории предусмотреть водоотводную канаву.

На проектируемой территории основными источниками возможного возникновения чрезвычайной ситуации техногенного характера являются объекты транспортной и инженерной инфраструктуры.

В число предупредительных мероприятий могут быть включены мероприятия, направленные на устранение причин, которые могут вызвать пожар (взрыв), ограничение (локализацию) распространения пожаров, создание условий для эвакуации людей и имущества при пожаре, своевременное обнаружение пожара и оповещение о нем, тушение пожара, поддержание сил ликвидации пожаров в постоянной готовности.

Приложение № 3
к постановлению Администрации города Омска
от 6 мая 2022 года № _____ 305-п

ПРОЕКТ МЕЖЕВАНИЯ

территории в границах земельных участков с кадастровыми номерами 55:36:190102:3401, 55:36:190102:3376
в Кировском административном округе города Омска.

I. Перечень образуемых земельных участков

Условные номера образуемого земельного участка	Номера характерных точек образуемых земельных участков	Кадастровые номера земельных участков, из которых образуются земельные участки	Площадь образуемых земельных участков, кв.м	Способы образования земельных участков	Сведения об отнесении (неотнесении) образуемых земельных участков к территории общего пользования	Целевое назначение лесов, вид (виды) разрешенного использования лесного участка, количественные и качественные характеристики лесного участка, сведения о нахождении лесного участка в границах особо защитных участков лесов	Условные номера образуемых земельных участков, кадастровые номера существующих земельных участков, в отношении которых предполагаются их резервирование и (или) изъятие для государственных или муниципальных нужд, их адреса или описание местоположения	Сведения об отнесении образуемого земельного участка к определенной категории земель
1	2	3	4	5	6	7	8	9
ЗУ1	1-44	55:36:190102:3376, 55:36:190102:3401	35811	Объединение земельных участков с кадастровыми номерами 55:36:190102:3376, 55:36:190102:3401	Не относится	Не установлены	Отсутствуют	Земли населенных пунктов

Существующие земельные участки, на которых линейный объект может быть размещен на условиях сервитута, публичного сервитута, отсутствуют.

II. Перечень координат характерных точек образуемых земельных участков

Номера характерных точек	X	Y
ЗУ1		
1	9203,16	4102,12
2	9486,75	4382,45
3	951415	441547
4	9514,15	4415,47
5	9562,23	4468,60
6	9559,57	4470,89
7	9561,98	4473,86
8	9578,82	4496,35
9	9615,60	4531,00
10	9629,03	4543,69
11	9646,45	4560,29
12	9664,11	4576,53
13	9672,51	4584,38
14	9676,56	4588,17
15	9682,03	4593,60
16	9685,74	4597,91
17	9692,70	4606,68
19	9705,39	4624,51
20	9711,03	4633,98
21	9720,97	4652,42
22	9724,56	4660,54
23	9726,90	4665,86
24	9728,27	4669,35
25	9731,95	4668,11
26	9741,41	4701,52

Номера характерных точек	X	Y
27	9723,81	4713,20
28	9696,21	4674,80
29	9677,21	4649,00
30	9650,61	4616,20
31	9634,01	4598,40
32	9594,81	4560,88
33	9570,21	4499,96
34	9521,21	4445,56
35	9498,59	4426,87
36	9454,61	4390,56
37	9406,41	4379,16
38	9389,01	4365,57
39	9326,00	4314,16
40	9280,81	4276,76
41	9236,81	4241,36
42	9198,81	4210,36
43	9167,20	4184,76
44	9162,47	4181,00
1	9203,16	4102,12

III. Сведения о границах территории, применительно к которой осуществляется подготовка проекта межевания

Номера характерных точек	X	Y
1	9203,16	4102,12
2	9486,75	4382,45
3	9514,15	4415,47

Номера характерных точек	X	Y
4	9514,15	4415,47
5	9562,23	4468,60
6	9559,57	4470,89
7	9561,98	4473,86
8	9578,82	4496,35
9	9615,60	4531,00
10	9629,03	4543,69
11	9646,45	4560,29
12	9664,11	4576,53
13	9672,51	4584,38
14	9676,56	4588,17
15	9682,03	4593,60
16	9685,74	4597,91
17	9692,70	4606,68
18	9695,93	4611,04
19	9705,39	4624,51
20	9711,03	4633,98
21	9720,97	4652,42
22	9724,56	4660,54
23	9726,90	4665,86
24	9728,27	4669,35
25	9731,95	4668,11
26	9741,41	4701,52
27	9723,81	4713,20
28	9696,21	4674,80
29	9677,21	4649,00
30	9650,61	4616,20
31	9634,01	4598,40

Номера характерных точек	X	Y
32	9594,81	4560,88
33	9570,21	4499,96
34	9521,21	4445,56
35	9498,59	4426,87
36	9454,61	4390,56
37	9406,41	4379,16
38	9389,01	4365,57
39	9326,00	4314,16
40	9280,81	4276,76
41	9236,81	4241,36
42	9198,81	4210,36
43	9167,21	4184,76
44	9162,47	4181,00
1	9203,16	4102,12

IV. Вид разрешенного использования образуемых земельных участков, предназначенных для размещения линейных объектов и объектов капитального строительства, входящих в состав линейных объектов, в соответствии с проектом планировки территории

Номер земельного участка по проекту	Вид разрешенного использования
ЗУ1	Железнодорожные пути (код 7.1.1)

V. Чертеж межевания территории в границах земельных участков с кадастровыми номерами 55:36:190102:3401, 55:36:190102:3376 в Кировском административном округе города Омска (прилагается).