

## Омский городской Совет

# Р Е Ш Е Н И Е

от 17 февраля 2016 года № 425  
г. Омск

О внесении изменений в Генеральный план муниципального образования городской округ город Омск Омской области, утвержденный Решением Омского городского Совета от 25.07.2007 № 43

### Статья 1.

Внести в Генеральный план муниципального образования городской округ город Омск Омской области, утвержденный Решением Омского городского Совета от 25.07.2007 № 43, следующие изменения:

1) в разделе 4 «Обоснование Генерального плана» таблицу № 17 «Основные параметры территории города Омска» изложить в новой редакции согласно приложению № 1 к настоящему Решению;

2) в разделе 5 «Карты (схемы) территориального планирования»:

а) в Генеральном плане муниципального образования городской округ город Омск Омской области границы территорий 1-4, 1-7 изложить в новой редакции согласно приложению № 2 к настоящему Решению;

б) в схеме «Схема размещения объектов промышленности» границы территорий 1-4, 1-5, 1-6, 1-7, 1-12 изложить в новой редакции согласно приложению № 3 к настоящему Решению;

в) в схеме «Схема ограничения использования территории города Омска. Схема границ санитарно-защитных зон» границы территорий 1-4, 1-5, 1-7, 1-12 изложить в новой редакции согласно приложению № 4 к настоящему Решению;

г) в схеме «Схема развития объектов и сетей инженерно-технического обеспечения города Омска. Электроснабжение» границы территорий 1-4, 1-7 изложить в новой редакции согласно приложению № 5 к настоящему Решению;

д) в схеме «Схема развития объектов и сетей инженерно-технического обеспечения города Омска. Теплоснабжение» границы территорий 1-4, 1-7 изложить в новой редакции согласно приложению № 6 к настоящему Решению;

е) в схеме «Схема развития объектов и сетей инженерно-технического обеспечения города Омска. Газоснабжение» границы территорий 1-4, 1-7 изложить в новой редакции согласно приложению № 7 к настоящему Решению;

ж) в схеме «Схема развития объектов и сетей инженерно-технического обеспечения города Омска. Водоснабжение» границы территорий 1-4, 1-7 изложить в новой редакции согласно приложению № 8 к настоящему Решению;

з) в схеме «Схема развития объектов и сетей инженерно-технического обеспечения города Омска. Водоотведение» границы территорий 1-4, 1-7 изложить в новой редакции согласно приложению № 9 к настоящему Решению;

и) в схеме «Схема развития объектов и сетей инженерно-технического обеспечения города Омска. Радиофикация и телефонизация» границы территорий 1-4, 1-7 изложить в новой редакции согласно приложению № 10 к настоящему Решению;

к) в схеме «Схема развития объектов транспортной инфраструктуры города Омска. Схема размещения объектов транспорта местного значения» границы территорий 1-4, 1-7 изложить в новой редакции согласно приложению № 11 к настоящему Решению.

## Статья 2.

1. Настоящее Решение подлежит официальному опубликованию.

2. Предложить Администрации города Омска разместить настоящее Решение в информационной системе обеспечения градостроительной деятельности города Омска.

3. Контроль за исполнением настоящего Решения возложить на комитет Омского городского Совета по вопросам градостроительства, архитектуры и землепользования.

Мэр города Омска  
17 февраля 2016 года



В.В. Двораковский

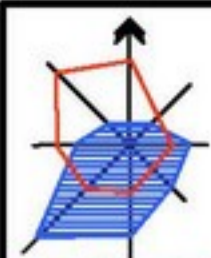
Приложение N 1  
к Решению Омского городского Совета  
от 17 февраля 2016 г. N 425

"Таблица N 17. Основные параметры территории города Омска

№ п/п	Наименование показателей	Ед. изм.	Генеральный план 1970 г.	Современное состояние	Проект 2025 г.
	Общая площадь земель, в условных границах проектирования (городская черта) - всего	га %	39 600 100%	56 940,0 100%	56 940,0 100%
	В том числе:				
1	Площадь земель в границах населенного пункта	га %	-	-	56 698,0 99,6%
	в том числе территории:				
1.1	жилой застройки (кварталы, микрорайоны) - всего	га %	8 370,0 21,1%	5 294,0 9,4%	9 995,0 17,5%
	из них:				
1.1.1	многоэтажная застройка	га %	7 295,0 18,4%	2 430,0 4,4%	5 265,5 9,2%
1.1.2	капитальная застройка смешанного типа	га %	-	-	2 100,0 3,7%
1.1.3	индивидуальная 1-этажная жилая застройка с приусадебными участками	га %	1 075,0 2,7%	2 864,0 5,0%	2 630,0 4,6%
1.2	территории общественно-деловой зоны	га %	1 290,0 3,3%	560,0 1,0%	1 955,0 3,4%
1.3	улицы, дороги	га %	2 650,0 6,7%	1 993,0 3,5%	7 046,5 12,3%
1.4	территории производственных и коммунально-складских зон (в т.ч. территории специального назначения)	га %	7 196,0 18,2%	13 280,0 23,3%	13 334,5 23,4%
1.5	коллективные сады	га %	870,0 2,2%	5 357,0 9,4%	4 500,0 8,0%
1.6	рекреационные территории (в том числе зеленые насаждения общегородского значения: парки, скверы, бульвары)	га %	2 590,0 6,5%	850,0 1,5%	2 955,0 5,2%
1.7	акватории реки Иртыш, реки Оми	га %	1 150,0 2,9%	1 150,0 2,0%	1 150,0 2,0%
1.8	резервные территории в южной части	га	9 000,0	13 400,0	7 786,0

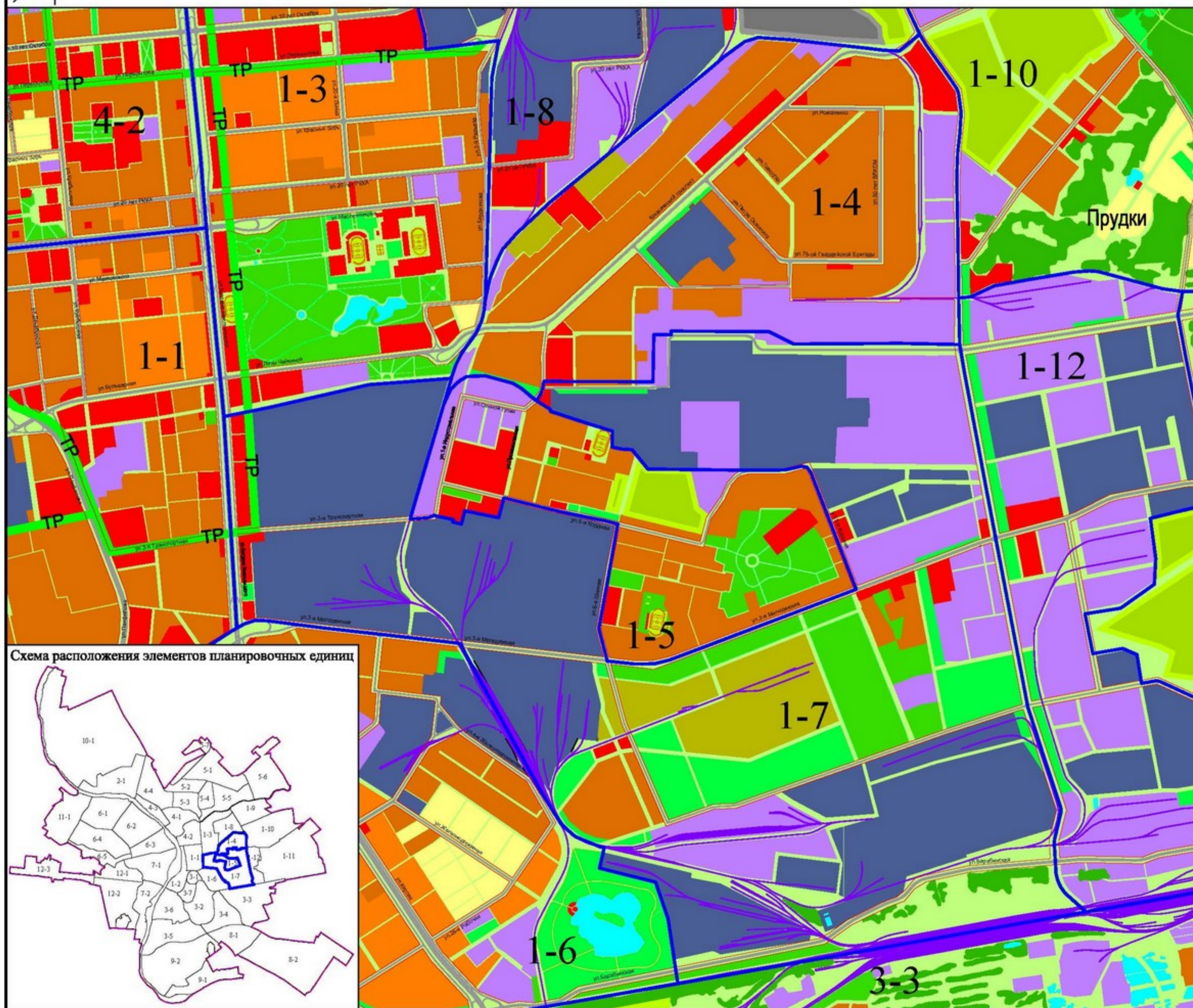
	города	%	22,7%	23,5%	13,7%
1.9	городские природные территории	га %	6 000,0 15,2%	14 650,0 25,7%	7 565,0 13,35%
1.10	прочие территории	га %	484,0 1,2%	406,0 0,7%	180,0 0,3%
1.11	земли сельскохозяйственного использования	га %	-	-	231,0 0,45%
2	Площадь земель, не входящих в границу населенного пункта	га %	-	-	242,0 0,4%
	в том числе территории:				
2.1	земли промышленности, энергетики, транспорта, связи, радиовещания, телевидения, информатики, земли для обеспечения космической деятельности, земли обороны, безопасности и земли иного специального назначения	га %	-	-	242,0 0,4%

»



# ГЕНЕРАЛЬНЫЙ ПЛАН МУНИЦИПАЛЬНОГО ОБРАЗОВАНИЯ ГОРОДСКОЙ ОКРУГ ГОРОД ОМСК ОМСКОЙ ОБЛАСТИ В ГРАНИЦАХ ТЕРРИТОРИЙ 1-4, 1-7

Приложение № 2  
к Решению Омского городского Совета  
от 17 февраля 2016 года № 425

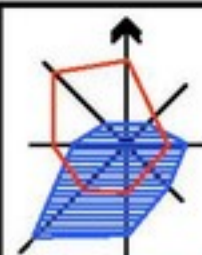


## УСЛОВНЫЕ ОБОЗНАЧЕНИЯ ЗОНЫ И ГРАНИЦЫ ЗЕМЕЛЬ:

- планируемые границы территорий;
- 1-4** - обозначение территории;
- многоэтажная и среднеэтажная жилая застройка;
- зоны капитальной смешанной застройки;
- индивидуальная малоэтажная застройка;
- объекты оборонного назначения;
- территории промышленности;
- коммунально-складские территории;
- общественно-деловые зоны;
- территория существующих зеленых насаждений;
- рекреационные зоны (проектируемые);
- садовые участки;
- территории ритуального назначения;
- планируемые территории развития города;
- городские природные и резервные территории.

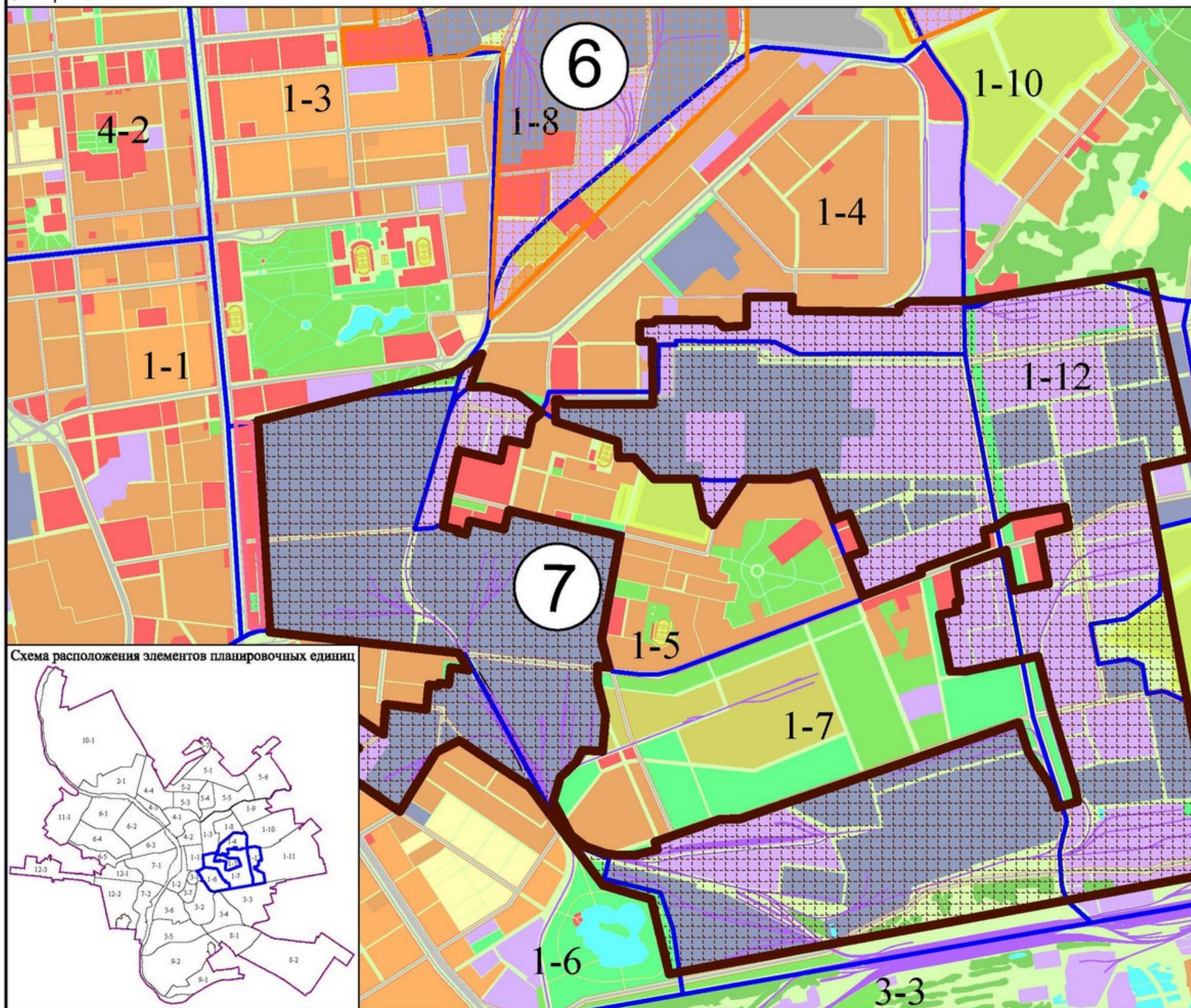
Схема расположения элементов планировочных единиц





# СХЕМА РАЗМЕЩЕНИЯ ОБЪЕКТОВ ПРОМЫШЛЕННОСТИ В ГРАНИЦАХ ТЕРРИТОРИЙ 1-4, 1-5, 1-6, 1-7, 1-12

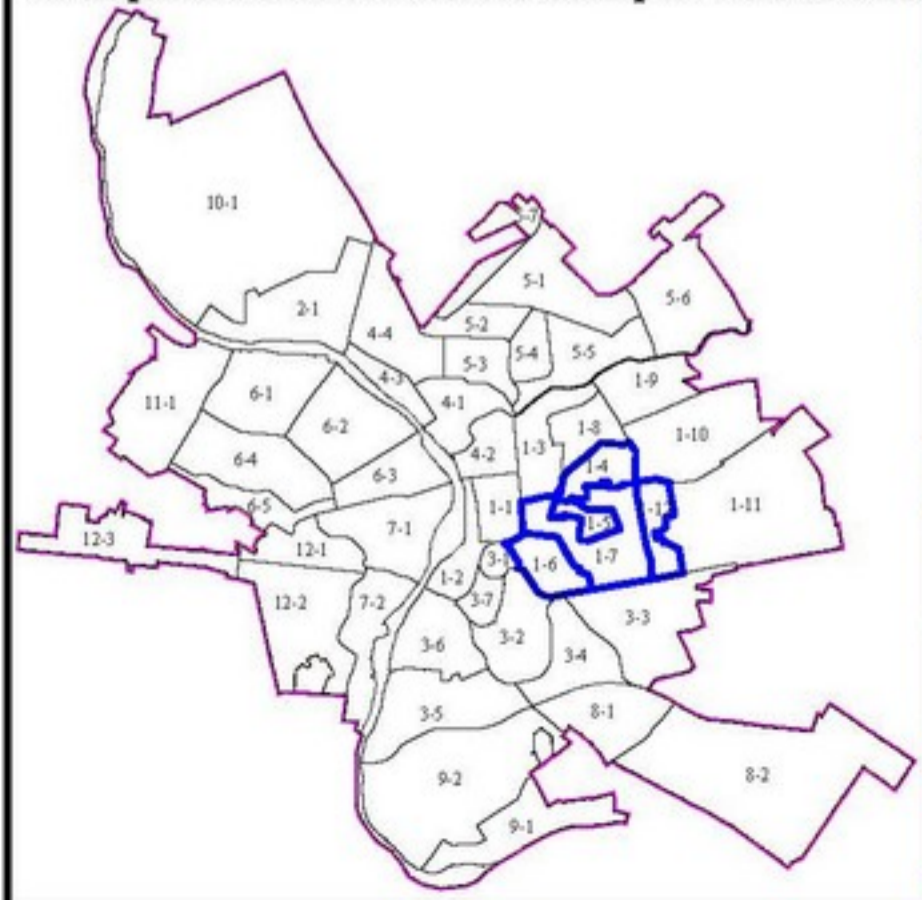
Приложение № 3  
к Решению Омского городского Совета  
от 17 февраля 2016 года № 425

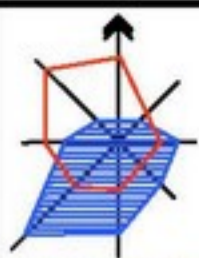


## УСЛОВНЫЕ ОБОЗНАЧЕНИЯ ЗОНЫ И ГРАНИЦЫ ЗЕМЕЛЬ:

- планируемые границы территорий;
- 1-4** - обозначение территории;
- Сохранение функционального использования территории;
- Внедрение общественно-деловых функций;
- Куйбышевский промрайон S=1007,29 га
- Восточный промрайон S=1328,25 га

Схема расположения элементов планировочных единиц

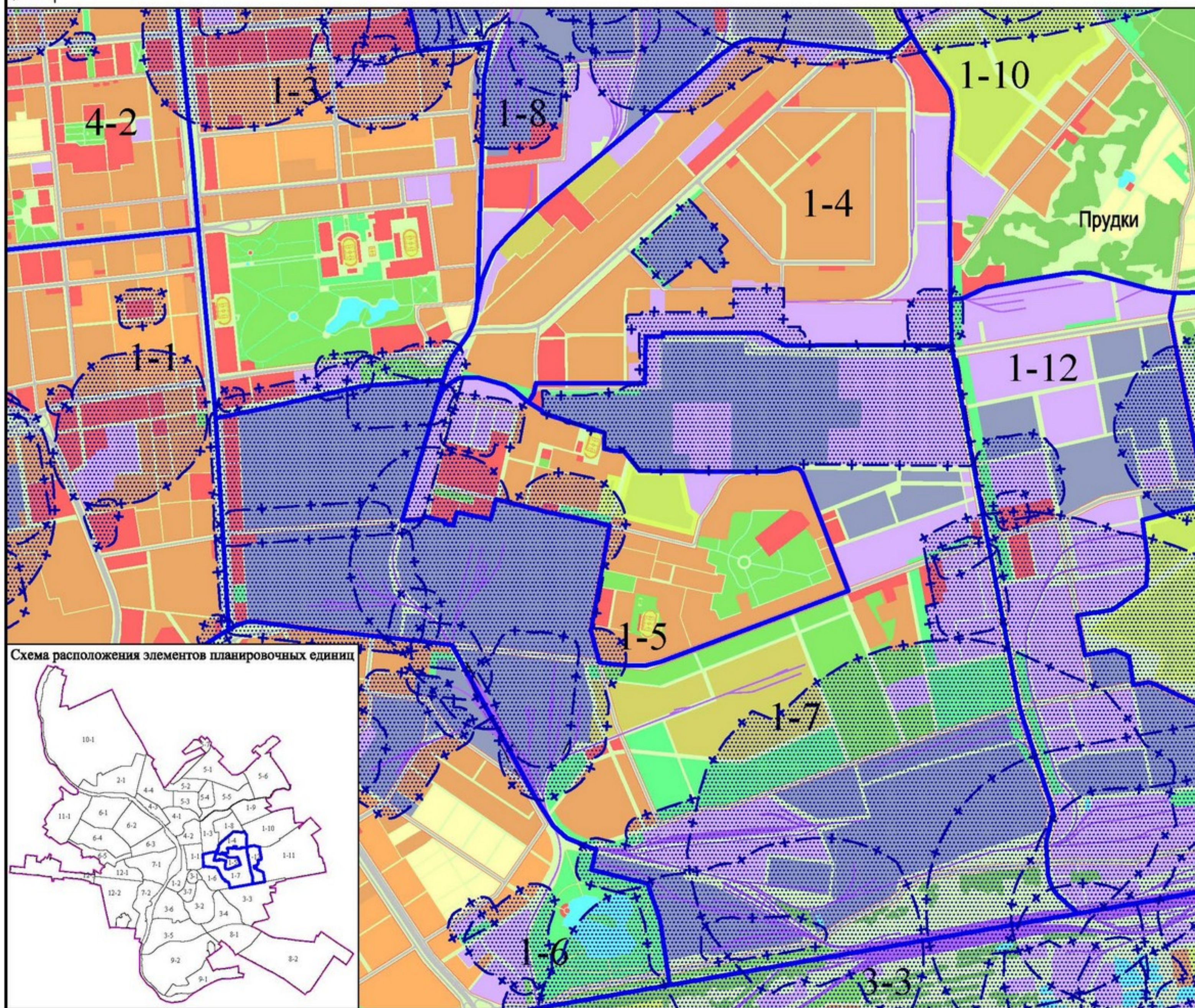




# СХЕМА ОГРАНИЧЕНИЯ ИСПОЛЬЗОВАНИЯ ТЕРРИТОРИИ ГОРОДА ОМСКА

## СХЕМА ГРАНИЦ САНИТАРНО-ЗАЩИТНЫХ ЗОН В ГРАНИЦАХ ТЕРРИТОРИЙ 1-4, 1-5, 1-7, 1-12

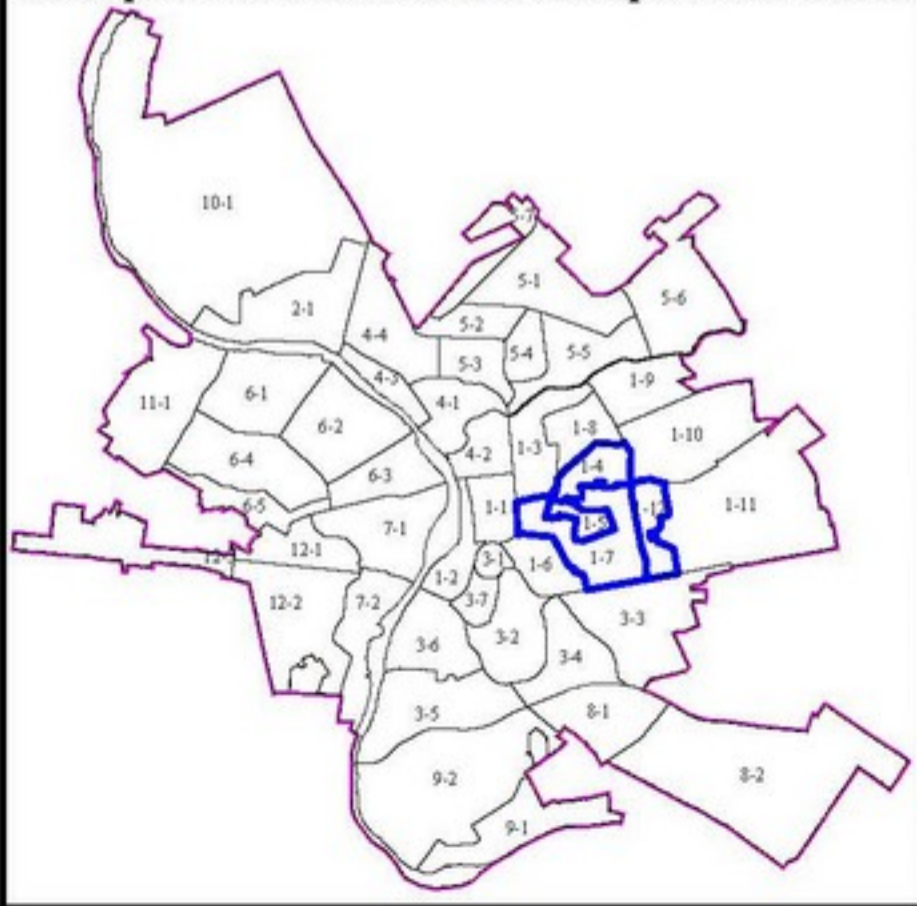
Приложение № 4  
к Решению Омского городского Совета  
от 17 февраля 2016 года № 425



### УСЛОВНЫЕ ОБОЗНАЧЕНИЯ ЗОНЫ И ГРАНИЦЫ ЗЕМЕЛЬ:

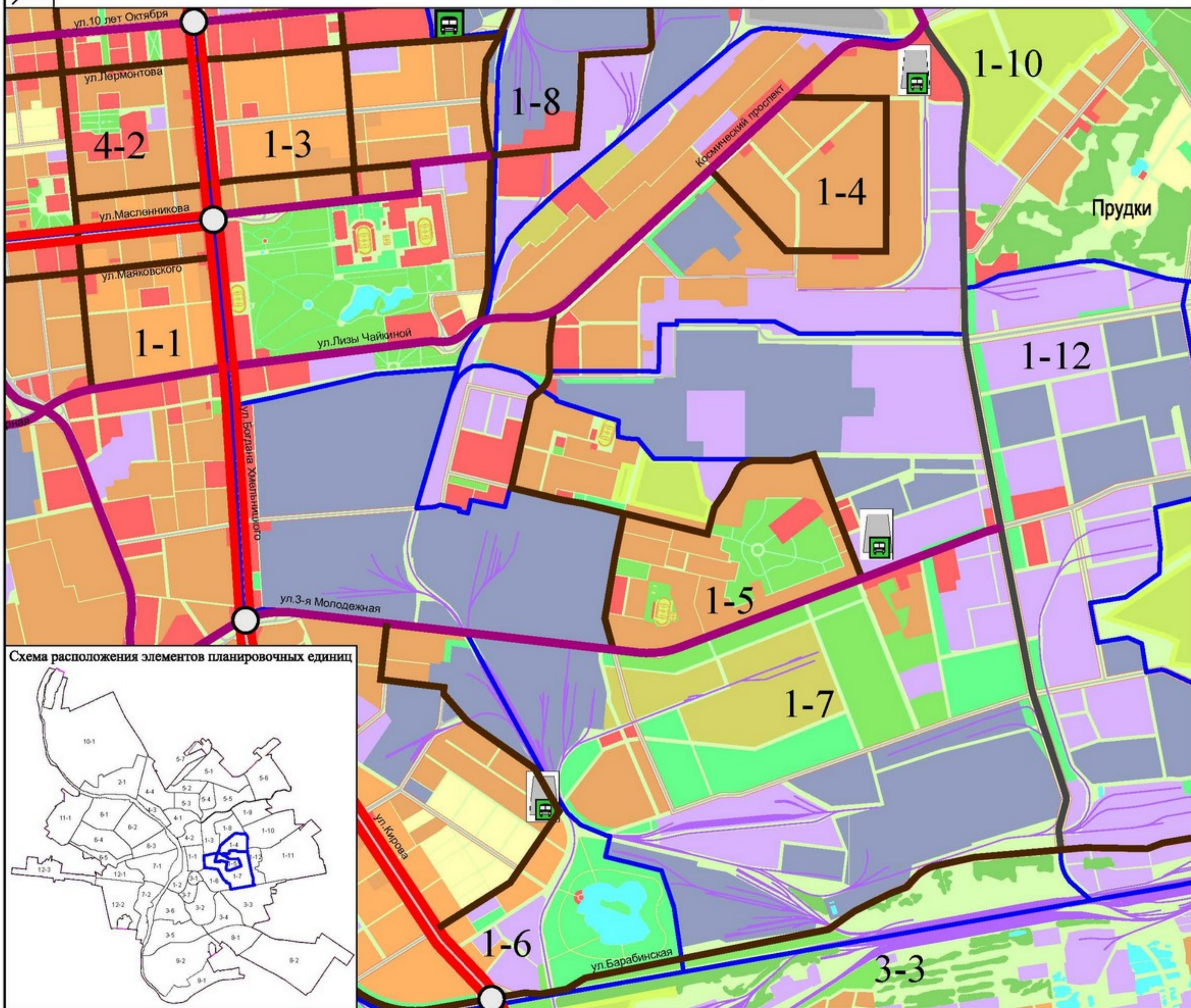
- планируемые границы территорий;
- обозначение территории;
- границы санитарно-защитных зон.

Схема расположения элементов планировочных единиц



**СХЕМА РАЗВИТИЯ ОБЪЕКТОВ ТРАНСПОРТНОЙ ИНФРАСТРУКТУРЫ ГОРОДА ОМСКА**  
**СХЕМА РАЗМЕЩЕНИЯ ОБЪЕКТОВ ТРАНСПОРТА МЕСТНОГО ЗНАЧЕНИЯ**  
**В ГРАНИЦАХ ТЕРРИТОРИЙ 1-4, 1-7**

Приложение № 11  
 к Решению Омского городского Совета  
 от 17 февраля 2016 года № 425



- УСЛОВНЫЕ ОБОЗНАЧЕНИЯ ЗОНЫ И ГРАНИЦЫ ЗЕМЕЛЬ:**
- планируемые границы территорий
  - 1-4 - обозначение территории
- Магистральи**
- магистральи общегородского значения непрерывного движения
  - магистральи общегородского значения регулируемого движения
  - магистральи районного значения
  - дороги в промышленных и коммунально-складских зонах
- Транспортные сооружения**
- транспортные развязки в разных уровнях (на перспективу)
  - площадки отстоя пассажирского транспорта
  - пассажирские автотранспортные предприятия

