

Об утверждении документации по планировке части территории  
муниципального образования городской округ город Омск Омской области

Руководствуясь Федеральным законом «Об общих принципах организации местного самоуправления в Российской Федерации», Градостроительным кодексом Российской Федерации, Уставом города Омска, Решением Омского городского Совета от 10 декабря 2008 года № 201 «Об утверждении Правил землепользования и застройки муниципального образования городской округ город Омск Омской области», постановляю:

1. Утвердить проект планировки территории в границах земельных участков с кадастровыми номерами: 55:36:050204:3171, 55:36:050204:3173, 55:36:050204:3175, 55:36:050204:3977, 55:36:050204:3979, 55:36:050204:4042, 55:36:050204:4043, 55:36:050204:4045, 55:36:050204:35, 55:36:050204:36 в Советском административном округе города Омска, расположенной в планировочном элементе 10-1, установленном Схемой планировочных элементов территории города Омска для разработки градостроительной документации в составе Генерального плана муниципального образования городской округ город Омск Омской области для размещения линейных объектов (далее – проект планировки территории), в следующем составе:

- положение о размещении линейных объектов в границах земельных участков с кадастровыми номерами: 55:36:050204:3171, 55:36:050204:3173, 55:36:050204:3175, 55:36:050204:3977, 55:36:050204:3979, 55:36:050204:4042, 55:36:050204:4043, 55:36:050204:4045, 55:36:050204:35, 55:36:050204:36 в Советском административном округе города Омска, расположенной в планировочном элементе 10-1, установленном Схемой планировочных элементов территории города Омска для разработки градостроительной документации в составе Генерального плана муниципального образования городской округ город Омск Омской области, согласно приложению № 1 к настоящему постановлению;

- чертеж границ зон планируемого размещения линейных объектов в границах земельных участков с кадастровыми номерами: 55:36:050204:3171, 55:36:050204:3173, 55:36:050204:3175, 55:36:050204:3977, 55:36:050204:3979, 55:36:050204:4042, 55:36:050204:4043, 55:36:050204:4045, 55:36:050204:35, 55:36:050204:36 в Советском административном округе города Омска, расположенной в планировочном элементе 10-1, установленном Схемой планировочных элементов территории города Омска для разработки градостроительной документации в составе Генерального плана муниципального образования городской округ город Омск Омской области, согласно приложению № 2 к настоящему постановлению;

2. Утвердить проект межевания территории в границах земельных участков с кадастровыми номерами: 55:36:050204:3171, 55:36:050204:3173, 55:36:050204:3175, 55:36:050204:3977, 55:36:050204:3979, 55:36:050204:4042, 55:36:050204:4043, 55:36:050204:4045, 55:36:050204:35, 55:36:050204:36 в Советском административном округе города Омска, расположенной в планировочном элементе 10-1, установленном Схемой планировочных элементов территории города Омска для разработки градостроительной

документации в составе Генерального плана муниципального образования городской округ город Омск Омской области для размещения линейных объектов (далее – проект межевания территории), в следующем составе:

- чертеж межевания территории в границах земельных участков с кадастровыми номерами: 55:36:050204:3171, 55:36:050204:3173, 55:36:050204:3175, 55:36:050204:3977, 55:36:050204:3979, 55:36:050204:4042, 55:36:050204:4043, 55:36:050204:4045, 55:36:050204:35, 55:36:050204:36 в Советском административном округе города Омска, расположенной в планировочном элементе 10-1, установленном Схемой планировочных элементов территории города Омска для разработки градостроительной документации в составе Генерального плана муниципального образования городской округ город Омск Омской области, согласно приложению № 3 к настоящему постановлению;

- перечень и сведения о площади образуемых земельных участков, в том числе возможные способы их образования, согласно приложению № 4 к настоящему постановлению;

- перечень и сведения о площади образуемых земельных участков, которые будут отнесены к территориям общего пользования или имуществу общего пользования, в том числе в отношении которых предполагаются резервирование и (или) изъятие для государственных или муниципальных нужд, согласно приложению № 5 к настоящему постановлению;

- сведения о видах разрешенного использования образуемых земельных участков в соответствии с проектом планировки территории согласно приложению № 6 к настоящему постановлению.

3. Департаменту архитектуры и градостроительства Администрации города Омска направить материалы утвержденного проекта межевания территории, указанные в пункте 2 настоящего постановления, филиалу федерального государственного бюджетного учреждения «Федеральная кадастровая палата Федеральной службы государственной регистрации, кадастра и картографии» по Омской области в течение пяти рабочих дней со дня вступления в силу настоящего постановления.

4. Департаменту информационной политики Администрации города Омска опубликовать настоящее постановление в средствах массовой информации и разместить на официальном сайте Администрации города Омска в сети «Интернет».

5. Контроль за исполнением настоящего постановления оставляю за собой.

Мэр города Омска

О.Н. Фадина

Приложение № 1  
к постановлению Администрации города Омска  
от \_\_\_\_\_ № \_\_\_\_\_

**ПОЛОЖЕНИЕ**

о размещении линейных объектов в границах земельных участков с кадастровыми номерами: 55:36:050204:3171, 55:36:050204:3173, 55:36:050204:3175, 55:36:050204:3977, 55:36:050204:3979, 55:36:050204:4042, 55:36:050204:4043, 55:36:050204:4045, 55:36:050204:35, 55:36:050204:36 в Советском административном округе города Омска, расположенных в планировочном элементе 10-1, установленном Схемой планировочных элементов территории города Омска для разработки градостроительной документации в составе Генерального плана муниципального образования городской округ город Омск Омской области

**I. Наименование, основные характеристики и назначение планируемых для размещения линейных объектов**

Наименование планируемого к размещению линейного объекта – газопровод к производственным зданиям, расположенным по адресу: Омская область, город Омск, Красноярский тракт, дом №№ 93/1, 93/2, 95/3, 103, 103/1.

Проектируемый газопровод предназначен для снабжения природным газом производственных зданий на нужды отопления и осуществления производственного процесса. Подключение проектируемого газопровода предусмотрено от существующего надземного стального газопровода диаметром 108 х 4 мм на участке после газораспределительного шкафа до ответвления на котельную Открытого акционерного общества «Омскнефтепроводстрой».

Общая протяженность газопровода по проекту составляет 1 231 метр.

**II. Перечень субъектов Российской Федерации, перечень муниципальных районов, городских округов в составе субъектов Российской Федерации, перечень поселений, населенных пунктов, внутригородских территорий городов федерального значения, на территориях которых устанавливаются зоны планируемого размещения линейных объектов**

Проектируемый газопровод расположен в границах муниципального образования городской округ город Омск Омской области в Советском административном округе.

III. Перечень координат характерных точек границ зон планируемого размещения линейных объектов

№ п/п	X (м)	Y (м)
1	25348.04	5011.64
2	25367.84	5064.70
3	25376.82	5061.68
4	25380.50	5060.05
5	25382.25	5063.94
6	25378.57	5065.54
7	25365.46	5070.02
8	25345.58	5017.08
9	25292.88	5036.64
10	25291.94	5034.26
11	25274.58	5041.02
12	25160.45	5093.85
13	25159.01	5107.46
14	25156.56	5108.47
15	25156.02	5107.27
16	25142.67	5113.33
17	25141.94	5111.43
18	25134.72	5092.72
19	25135.06	5092.49
20	25130.12	5079.80
21	25129.76	5079.93
22	25129.14	5078.24
23	25126.12	5070.53
24	25118.54	5073.63
25	24869.97	5182.12
26	24889.14	5224.09
27	24923.90	5208.43
28	24927.29	5216.55
29	24939.83	5246.57
30	24943.12	5254.46
31	24944.27	5254.01
32	24972.58	5317.49
33	24988.29	5353.53
34	24988.67	5354.39
35	24977.51	5359.35
36	24978.58	5361.77
37	24973.77	5363.87
38	24986.81	5398.63
39	25067.62	5415.72
40	25065.95	5425.55

№ п/п	X (м)	Y (м)
41	25038.82	5420.59
42	25032.13	5449.43
43	25022.36	5447.27
44	25029.05	5418.23
45	24981.12	5407.05
46	24979.26	5406.75
47	24963.38	5364.83
48	24963.96	5357.23
49	24976.52	5351.73
50	24966.13	5328.15
51	24966.75	5319.94
52	24963.18	5321.44
53	24930.64	5250.92
54	24918.53	5221.85
55	24889.01	5235.64
56	24884.35	5237.35
57	24883.36	5235.29
58	24879.99	5228.27
59	24875.01	5217.42
60	24871.39	5219.07
61	24867.40	5209.90
62	24870.83	5208.33
63	24862.98	5191.22
64	24860.67	5186.18
65	24764.93	5227.96
66	24738.69	5239.41
67	24734.88	5230.21
68	24760.75	5218.77
69	25123.98	5060.26
70	25131.53	5056.94
71	25138.23	5074.18
72	25148.02	5099.54
73	25152.41	5097.56
74	25156.65	5095.60
75	25154.97	5091.97
76	25273.40	5036.92
77	25273.74	5037.80
78	25279.70	5035.44
79	25279.36	5034.54
80	25294.16	5028.58
81	25295.18	5031.38
1	25348.04	5011.64

IV. Перечень координат характерных точек границ зон планируемого размещения линейных объектов, подлежащих переносу (переустройству) из зон планируемого размещения линейных объектов

Проектом планировки территории перенос (переустройство) линейных объектов не предусматривается.

V. Предельные параметры разрешенного строительства, реконструкции объектов капитального строительства, входящих в состав линейных объектов в границах зон их планируемого размещения

Параметры разрешенного строительства линейного объекта устанавливаются в соответствии с требованиями свода правил 62.13330.2011 «СП 62.13330.2011\*. Свод правил. Газораспределительные системы», утвержденного Приказом Министерства регионального развития Российской Федерации от 27 декабря 2010 года № 780 (далее – СП 62.13330.2011).

СП 62.1330.2011 содержит технические требования, обязательные при проектировании и строительстве новых и реконструируемых газораспределительных систем, предназначенных для обеспечения природным и сжиженным углеводородными газами потребителей, использующих газ в качестве топлива, а также внутренних газопроводов, и устанавливает требования к их безопасности и эксплуатационным характеристикам.

Минимальные отступы от границ земельных участков в целях определения мест допустимого размещения объектов капитального строительства, которые входят в состав линейных объектов и за пределами которых запрещено строительство таких объектов, учтены при проектировании газопровода.

VI. Информация о необходимости осуществления мероприятий по защите сохраняемых объектов капитального строительства (здание, строение, сооружение, объекты, строительство которых не завершено), существующих и строящихся на момент подготовки проекта планировки территории, а также объектов капитального строительства, планируемых к строительству в соответствии с ранее утвержденной документацией по планировке территории, от возможного негативного воздействия в связи с размещением линейных объектов

Размещение проектируемого линейного объекта не оказывает негативного воздействия на объекты капитального строительства, существующие и строящиеся на момент подготовки проекта планировки территории, а также объектов капитального строительства, планируемых к строительству в соответствии с ранее утвержденной документацией по планировке территории.

## VII. Информация о необходимости осуществления мероприятий по сохранению объектов культурного наследия от возможного негативного воздействия в связи с размещением линейных объектов

Согласно Генеральному плану муниципального образования городской округ город Омск Омской области, в границах проектирования объекты культурного наследия отсутствуют.

## VIII. Информация о необходимости осуществления мероприятий по охране окружающей среды

При выполнении работ по строительству трассы газопровода требуется осуществление мероприятий по охране окружающей среды. Потенциальным источником загрязнения земельных ресурсов являются земляные работы по трассе, заправка техники топливом, складирования мусора и отходов производства.

Для защиты от загрязнения земель и подземных вод при строительстве предусмотрены следующие мероприятия:

- запрещен проезд строительной техники вне полосы краткосрочной временной аренды;
- хранение топлива на площадке не предусматривается, запрещен слив горюче-смазочных материалов на площадке строительства;
- для предотвращения попадания горюче-смазочных материалов на почву заправка строительной техники должна осуществляться на стационарных заправочных пунктах в специально отведенных местах;
- запрещена мойка машин и механизмов на строительной площадке;
- для предотвращения загрязнения поверхности земли отходами предусмотрено оборудование рабочих мест и бытовых помещений контейнерами для бытовых и строительных отходов и своевременный вывоз их с площадки строительства на санкционированную свалку;
- строительные материалы, применяемые при строительстве, должны иметь сертификат качества;
- соблюдение правил выполнения работ в охранной зоне газопровода;
- складирование стройматериалов в строго определенном месте, в границах полосы производства работ.

Для сокращения негативного воздействия на окружающую природную среду в период эксплуатации объекта предусматриваются следующие мероприятия:

- применение, в основном, подземной прокладки газопровода;
- проверка и испытание газопровода на прочность, герметичность перед началом эксплуатации; установка запорно-регулирующей арматуры для обеспечения безопасности при эксплуатации газопровода;
- установка предохранительных запорных и предохранительных сбросных устройств в газораспределительные пункты;
- установка опознавательных знаков по трассе газопровода;

- организация газовой службы по техническому обслуживанию газопровода и проверке сооружений на расстоянии 15 метровой полосы в обе стороны от трубопровода.

В режиме нормальной эксплуатации газопровод не оказывает влияния на окружающую среду. При соблюдении вышеуказанных требований при строительстве и эксплуатации газопровода будет исключена вероятность аварийной ситуации на объекте газоснабжения и, как следствие не произойдет загрязнения земельных ресурсов и водной среды.

После завершения строительства на территории должен быть убран крупногабаритный строительный мусор, выполнены планировочные работы и проведено благоустройство земельного участка, сплошная вертикальная планировка территории.

В качестве мероприятий по уменьшению выбросов загрязняющих веществ в атмосферу в период строительства предусматривается:

- отсутствие мест стационарного складирования сыпучих и пылящих материалов;
- смачивание пылящих материалов (песок, щебень) в процессе укладки;
- заправка строительного транспорта будет осуществляться на стационарных заправочных станциях;
- работа автотранспорта осуществляется только в исправном состоянии.

В период эксплуатации газопровод не оказывает негативного воздействия на поверхностные и подземные воды. Для обеспечения эксплуатационной надежности сооружений системы газоснабжения в проекте предусмотрен ряд мероприятий, а именно:

- обеспечение надежности и бесперебойной работы всех сооружений;
- систематическая борьба с утечками, потерями, нерациональным использованием газа на газопроводе;
- обеспечение надежности и доброкачественное проведение текущего и капитального ремонта и в сроки, установленные инструкцией о планово-предупредительных ремонтах;
- устранение в кратчайшие сроки аварий и тщательное изучение причин их появления в целях предупреждения в будущем.

#### IX. Информация о необходимости осуществления мероприятий по защите территории от чрезвычайных ситуаций природного и техногенного характера, в том числе по обеспечению пожарной безопасности и гражданской обороне

При угрозе возникновения чрезвычайных ситуаций предусмотрена установка отключающих устройств для прекращения подачи газа в газопровод, все потребители газа на этот случай имеют возможность перейти на резервный вид топлива.

Перед сдачей в эксплуатацию газопровод проходит испытание на герметичность давлением, превышающим рабочее давление.

После сдачи в эксплуатацию газопровод подлежит техническому обслуживанию. Обслуживание заключается в содержании газопроводов



и сооружений на них в состоянии, обеспечивающем бесперебойность снабжения газом и создание условий безопасности при эксплуатации систем газоснабжения.

Обслуживание газопровода производится специальной газовой службой, которая ведет наблюдение за состоянием газопровода и сооружений на нем и проверяет все сооружения на расстоянии 15 метров в обе стороны от газопровода. Дополнительно должна быть организована проверка приборами и проветривание загазованных подвалов, колодцев и камер подземных сооружений на расстоянии до 50 метров по обе стороны от газопровода. Также проводятся наблюдения за промерзанием грунта с привлечением данных метеостанции и в случае угрозы глубокого промерзания производить профилактические мероприятия.

В целях обеспечения взрывопожарной безопасности, предусмотрен комплекс мероприятий, в том числе:

- полная герметизация процесса газораспределения и газопотребления;
- комплексная автоматизация технологического процесса;
- защита оборудования при отклонении параметров от номинальных значений;
- обеспечение технологического надзора за качеством монтажа и ремонта оборудования;
- устройство молниезащиты и заземления.

Приложение № 4  
к постановлению Администрации города Омска  
от \_\_\_\_\_ № \_\_\_\_\_

**ПЕРЕЧЕНЬ И СВЕДЕНИЯ**  
о площади образуемых земельных участков,  
в том числе возможные способы их образования

Номер земельного участка	Местоположение	Площадь земельного участка по проекту, кв.м.	Способы образования земельного участка
1	Омская область, г. Омск, Советский АО	12	Образуется путем раздела с сохранением в измененных границах земельного участка с кадастровым номером 55:36:050204:3979
2	местоположение установлено в 10 м северо-западнее относительно здания, расположенного по Красноярскому тракту, дом 103, корпус 1 в Советском административном округе города Омска	65	Образуется из земель, государственная собственность на которые не разграничена
3	Омская область, г. Омск, Советский АО	8082	Образуется из земель, государственная собственность на которые не разграничена

Приложение № 5  
к постановлению Администрации города Омска  
от \_\_\_\_\_ № \_\_\_\_\_

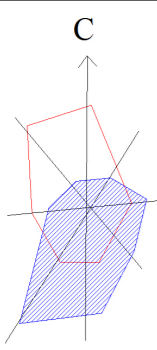
**ПЕРЕЧЕНЬ И СВЕДЕНИЯ**  
о площади образуемых земельных участков,  
которые будут отнесены к территориям общего пользования или  
имуществу общего пользования, в том числе в отношении которых  
предполагаются резервирование и (или) изъятие для  
государственных или муниципальных нужд

Номер земельного участка	Площадь земельного участка по проекту, кв.м.
2	65
3	8082

Приложение № 6  
к постановлению Администрации города Омска  
от \_\_\_\_\_ № \_\_\_\_\_

**СВЕДЕНИЯ**  
о видах разрешенного использования образуемых земельных участков  
в соответствии с проектом планировки территории

Номер земельного участка	Вид разрешенного использования
1	Коммунальное обслуживание
2	Земельные участки (территории) общего пользования, коммунальное обслуживание
3	Земельные участки (территории) общего пользования, коммунальное обслуживание



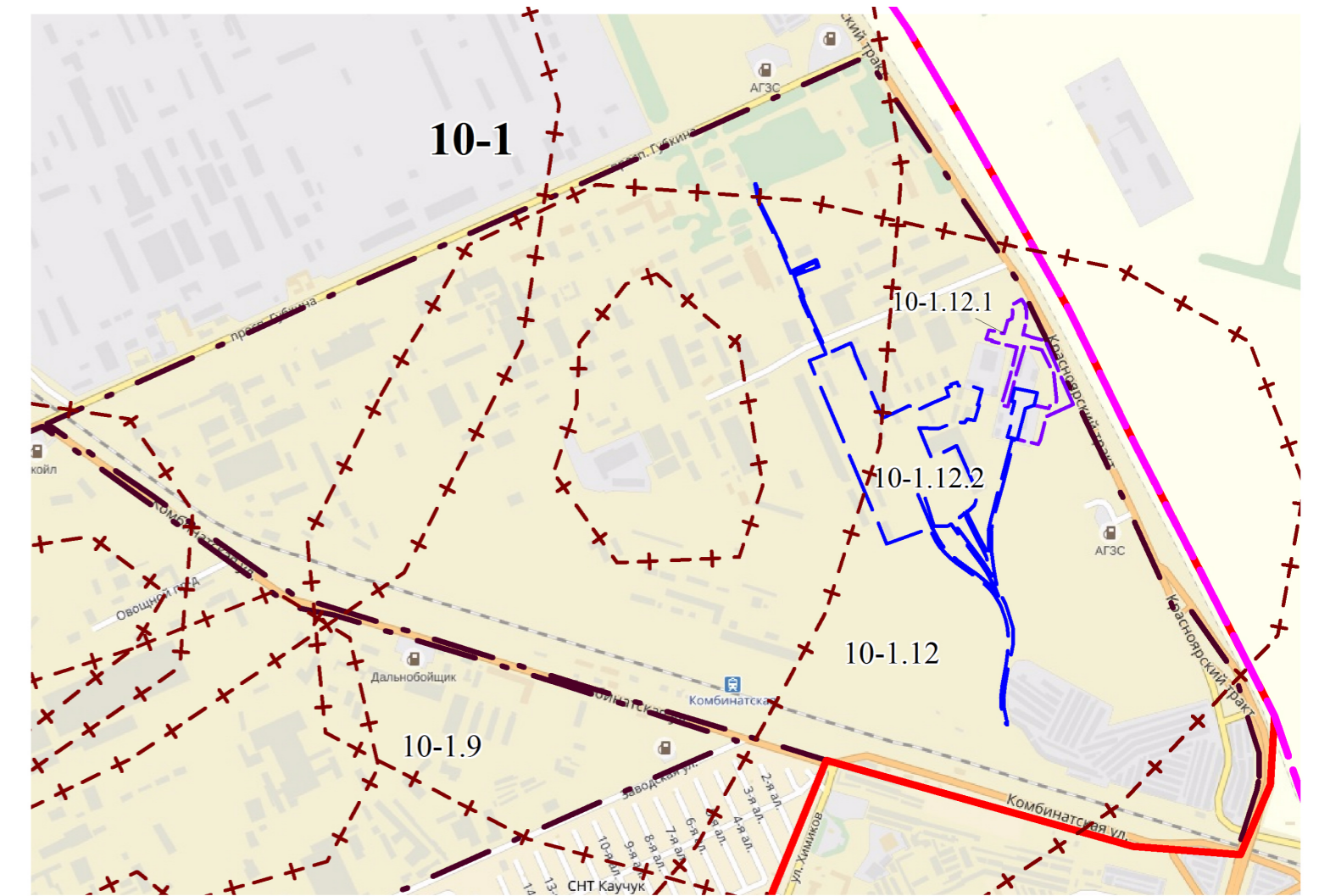
Чертеж границ зон планируемого размещения линейных объектов в границах земельных участков с кадастровыми номерами: 55:36:050204:3171, 55:36:050204:3173, 55:36:050204:3175, 55:36:050204:3977, 55:36:050204:3979, 55:36:050204:4042, 55:36:050204:4043, 55:36:050204:4045, 55:36:050204:35, 55:36:050204:36 в Советском административном округе города Омска, расположенных в планировочном элементе 10-1, установленном Схемой планировочных элементов территории города Омска для разработки градостроительной документации в составе Генерального плана муниципального образования городской округ город Омск Омской области

Приложение № 2  
к постановлению Администрации города Омска  
от \_\_\_\_\_ № \_\_\_\_\_

Экспликация

№ планир. элемента территории	№ планир. района	№ эл-та планир. струк.	№ зоны	Наименование зоны
10-1	10-1.12	10-1.12.2	10-1.12.2-1	Производственная зона, зона инженерной и транспортной инфраструктур
			10-1.12.2-2	Зона планируемого размещения инженерной и транспортной инфраструктур

Схема расположения элемента планировочной структуры



Условные обозначения

- граница муниципального образования городской округ город Омск Омской области
- граница планировочного элемента, установленного Схемой планировочных элементов территории города Омска для разработки градостроительной документации в составе Генерального плана муниципального образования город Омск Омской области
- граница планировочного района
- граница элемента планировочной структуры 10-1.12.1 проекта планировки территории, утвержденного постановлением Администрации города Омска от 16.02.2018 г. № 198-п
- границы санитарно-защитных зон
- граница проектируемого элемента планировочной структуры 10-1.12.2
- 10-1** номер планировочного элемента территории, установленного Схемой планировочных элементов территории города Омска для разработки градостроительной документации в составе Генерального плана муниципального образования город Омск Омской области
- 10-1.12 номер элемента планировочного района
- 10-1.12.2 номер элемента планировочной структуры, установленный проектом планировки территории

Условные обозначения

- границы элемента планировочной структуры 10-1.12.2
- зона планируемого размещения линейного объекта
- дороги местного значения, улицы, проезды
- здания, строения
- ограждения
- граница санитарно-защитной зоны
- границы проектируемой зоны с особыми условиями использования территории
- производственная зона, зона инженерной и транспортной инфраструктур
- граница зоны планируемого размещения объектов капитального строительства (инженерной инфраструктуры)
- 10-1 номер планировочного элемента территории
- 10-1.12 номер планировочного района
- 10-1.12.2 номер элемента планировочной структуры, установленный проектом планировки территории
- 10-1.12.2-1 номер зоны по экспликации
- поворотная точка зоны планируемого размещения линейного объекта

Примечание:

1. На Чертеже не отображены красные линии в связи с их отсутствием в границах планируемого элемента планировочной структуры
2. По сведениям ЕГРН в границах проектирования зоны с особыми условиями использования территории отсутствуют
3. Линейные объекты, подлежащие переносу (перестройке) из зон планируемого размещения линейных объектов, на проектируемой территории отсутствуют

Чертеж межевания территории в границах земельных участков с кадастровыми номерами: 55:36:050204:3171, 55:36:050204:3173, 55:36:050204:3175, 55:36:050204:3977, 55:36:050204:3979, 55:36:050204:3979, 55:36:050204:4042, 55:36:050204:4043, 55:36:050204:4045, 55:36:050204:35, 55:36:050204:36 в Советском административном округе города Омска, расположенной в планировочном элементе 10-1, установленном Схемой планировочных элементов территории города Омска для разработки градостроительной документации в составе Генерального плана муниципального образования городского округ город Омск Омской области

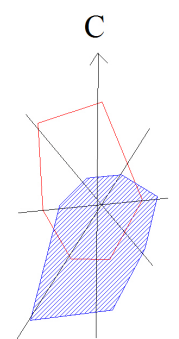
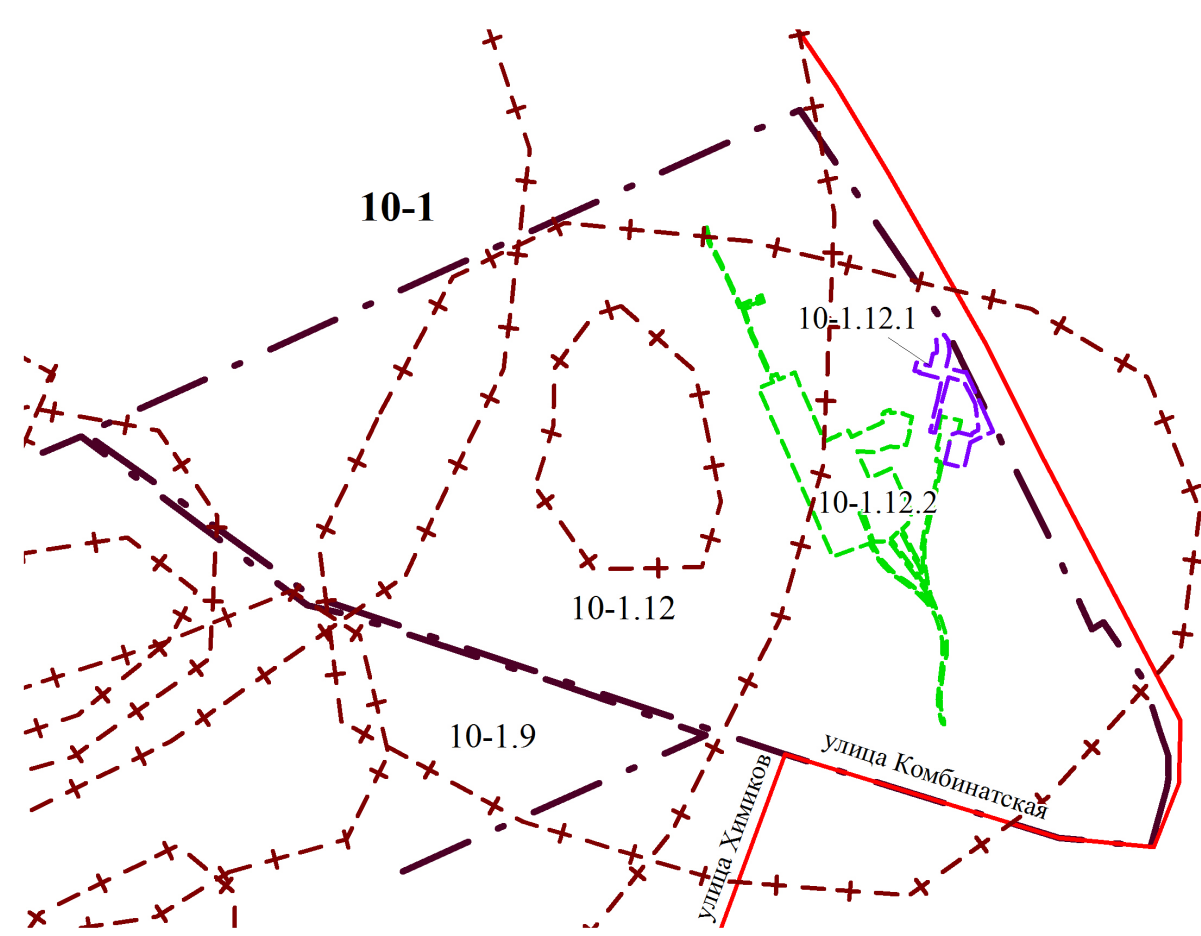


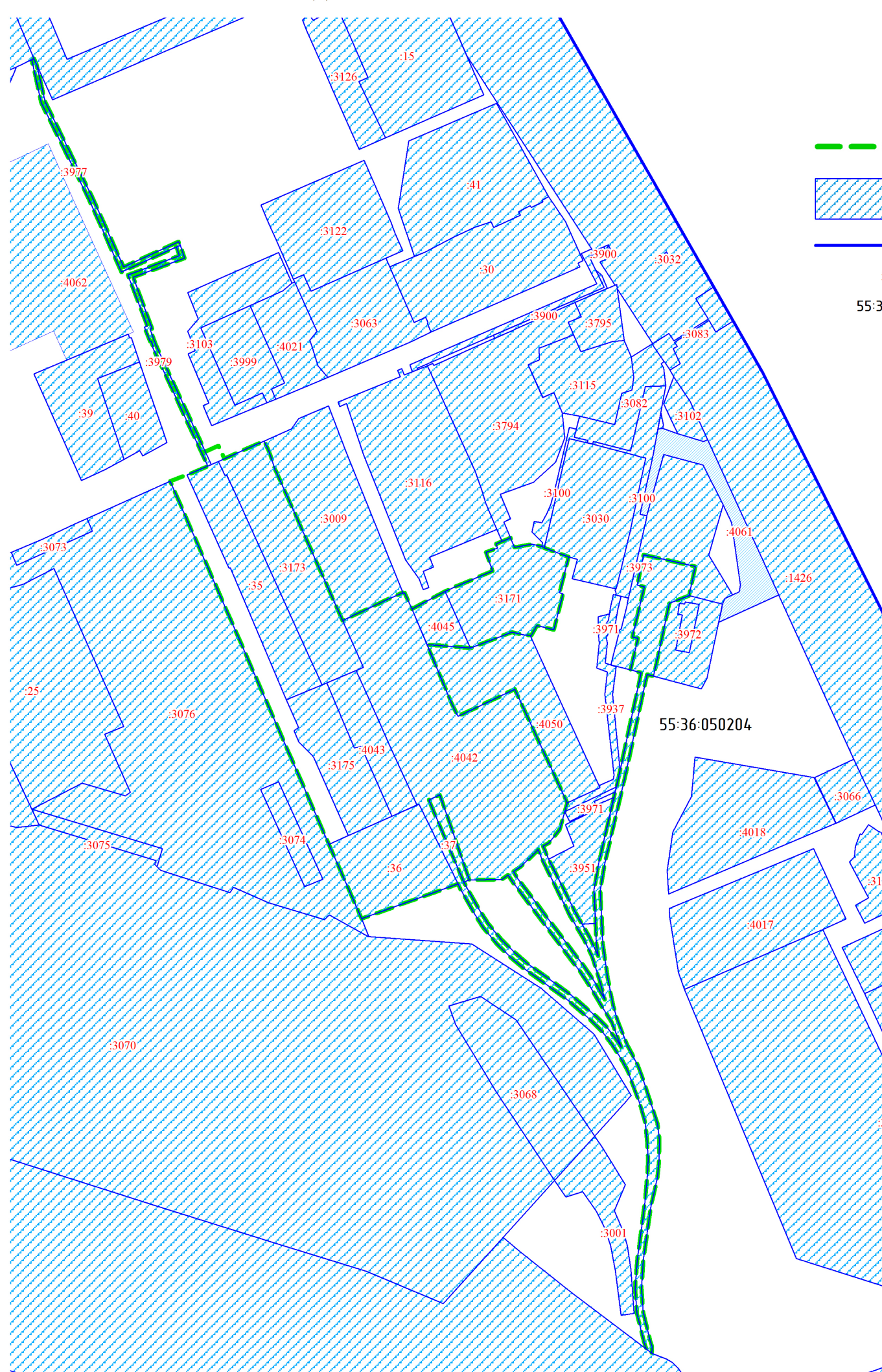
СХЕМА РАСПОЛОЖЕНИЯ ЭЛЕМЕНТА ПЛАНИРОВОЧНОЙ СТРУКТУРЫ



Условные обозначения

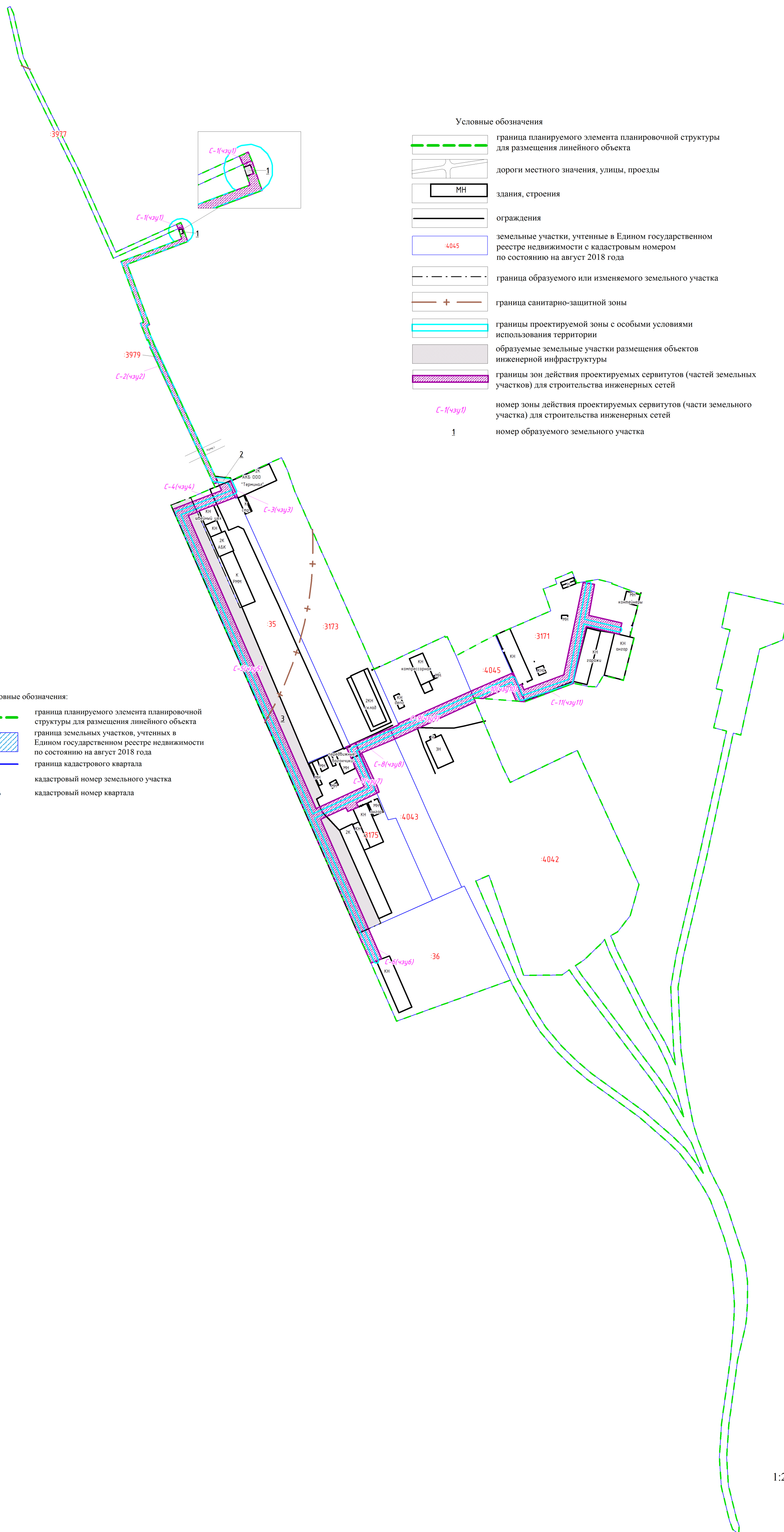
- граница планировочного элемента, установленного Схемой планировочных элементов территории города Омска для разработки градостроительной документации в составе Генерального плана муниципального образования городского округ город Омск Омской области
- граница планировочного района
- границы санитарно-защитных зон
- граница элемента планировочной структуры 10-1.12.1 проекта планировки территории, утвержденного постановлением Администрации города Омска от 16.02.2018 г. № 198-п
- граница планируемого элемента планировочной структуры для размещения линейного объекта
- 10-1** номер планировочного элемента, установленного Схемой планировочных элементов территории города Омска для разработки градостроительной документации в составе Генерального плана муниципального образования городского округ город Омск Омской области
- 10-1.12 номер элемента планировочного района
- 10-1.12.2 номер элемента планировочной структуры

СХЕМА КАДАСТРОВОГО ПЛАНА ТЕРРИТОРИИ



Условные обозначения:

- граница планируемого элемента планировочной структуры для размещения линейного объекта
- граница земельных участков, учтенных в Едином государственном реестре недвижимости по состоянию на август 2018 года
- граница кадастрового квартала
- 4045** кадастровый номер земельного участка
- 55:36:050204** кадастровый номер квартала



Условные обозначения

- граница планируемого элемента планировочной структуры для размещения линейного объекта
- дороги местного значения, улицы, проезды
- здания, строения
- ограждения
- земельные участки, учтенные в Едином государственном реестре недвижимости с кадастровым номером по состоянию на август 2018 года
- граница образуемого или изменяемого земельного участка
- граница санитарно-защитной зоны
- границы проектируемой зоны с особыми условиями использования территории
- образуемые земельные участки размещения объектов инженерной инфраструктуры
- границы зон действия проектируемых сервитутов (частей земельных участков) для строительства инженерных сетей
- C-1(чзп1)** номер зоны действия проектируемых сервитутов (части земельного участка) для строительства инженерных сетей
- 1** номер образуемого земельного участка

Примечание:  
1. Размещение перспективных инженерных коммуникаций для конкретных потребителей возможно в границах застроенных территорий в соответствии с техническими регламентами  
2. Сервитуты устанавливаются в целях прокладки, переустройства инженерных коммуникаций и их эксплуатации  
3. На чертеже межевания территории не отображены красные линии, а также линии отступа от красных линий в связи с их отсутствием в границах планируемого элемента планировочной структуры  
4. По сведениям ЕГРН в границах межевания территории зоны с особыми условиями использования территорий отсутствуют