

Об утверждении типов, видов, технических характеристик и требований
к местам размещения знаково-информационных систем на территории
города Омска

В соответствии с Решением Омского городского Совета от 25 июля 2007 года № 45 «О правилах благоустройства, обеспечения чистоты и порядка на территории города Омска», руководствуясь Федеральным законом «Об общих принципах организации местного самоуправления в Российской Федерации», Уставом города Омска, постановляю:

1. Утвердить Положение о типах, видах, технических характеристиках и требованиях к местам размещения знаково-информационных систем на территории города Омска согласно приложению к настоящему постановлению.

2. Владельцам знаково-информационных систем, размещенных на территории города Омска, принять меры по приведению их в соответствие с Положением в срок до 1 июля 2019 года.

3. Департаменту информационной политики Администрации города Омска опубликовать настоящее постановление в средствах массовой информации и разместить в сети «Интернет» на официальном сайте Администрации города Омска.

Мэр города Омска

О.Н. Фадина

Заместитель Мэра города Омска,
управляющий делами
Администрации города Омска


О.И. Заремба

ПОЛОЖЕНИЕ

о типах, видах, технических характеристиках и требованиях к местам размещения знаково-информационных систем на территории города Омска

Раздел I. Общие положения

1. Настоящее Положение о типах, видах, технических характеристиках и требованиях к местам размещения знаково-информационных систем на территории города Омска (далее – Положение) устанавливает единые и обязательные к исполнению требования к типам, видам, техническим характеристикам и местам размещения знаково-информационных систем на территории города Омска.

2. Настоящее Положение разработано в целях обеспечения благоустройства, достижения единообразия и улучшения архитектурного облика города Омска при размещении знаково-информационных систем.

3. В настоящем Положении используются следующие понятия:

1) знаково-информационные системы – адресные указатели улиц, проспектов, площадей, указатели нумерации домов, зданий, информационные таблички, в том числе международный символ доступности объекта для инвалидов, указатели сетей канализации и водопровода, пожарного гидранта, сооружений подземного газопровода и иные системы коммуникации, ориентирования и визуальной информации, предназначенные для информирования об объектах городской инфраструктуры и не являющиеся наружной рекламой, располагаемые на зданиях, сооружениях, киосках, павильонах, остановочных навесах или на земельных участках независимо от форм собственности в виде отдельно стоящих конструкций (выносные, передвижные щитовые конструкции или постоянные, стационарные конструкции). Типы, виды, технические характеристики и требования к местам размещения знаково-информационных систем устанавливаются нормативным правовым актом Администрации города Омска;

2) информационное поле – часть знаково-информационной системы, предназначенная для распространения информации;

3) система автоматической смены изображения – механическая или электронная система для смены изображения на информационном поле знаково-информационной системы;

4) владелец знаково-информационной системы – собственник знаково-информационной системы либо иное лицо, обладающее вещным правом на знаково-информационную систему или правом владения и (или) пользования знаково-информационной системой на основании договора с ее собственником;

5) киоск – нестационарный торговый объект, предназначенный для оптовой или розничной торговли, осуществляемой без доступа покупателей внутрь сооружения;

6) павильон – нестационарный торговый объект, предназначенный для оптовой или розничной торговли, с обслуживанием покупателей внутри помещения;

7) остановочный навес – объект, предназначенный для ожидания пассажирами общественного транспорта, устанавливаемый отдельно стоящим или в комплексе с киосками, павильонами;

8) некапитальные нестационарные сооружения – сооружения, выполненные из легких конструкций, не предусматривающих устройство заглубленных фундаментов и подземных сооружений, не являющиеся объектами недвижимости, устанавливаемые на определенной территории с учетом возможности быстрого изменения характера использования данной территории без несоразмерного ущерба назначению объектов при их перемещении (остановочные навесы, металлические и сборные железобетонные гаражи, боксовые гаражи, парковочные ограждения, передвижные ограждения);

9) нестационарный торговый объект – торговый объект, представляющий собой временное сооружение или временную конструкцию, не связанные прочно с земельным участком вне зависимости от наличия или отсутствия подключения (технологического присоединения) к сетям инженерно-технического обеспечения, в том числе передвижное сооружение.

Раздел II. Типы и виды знаково-информационных систем

4. Типы знаково-информационных систем на территории города Омска, располагаемые на зданиях, сооружениях, киосках, павильонах, остановочных навесах или на земельных участках независимо от форм собственности в виде отдельно стоящих конструкций (выносные, передвижные щитовые конструкции или постоянные, стационарные конструкции):

1) фасадная вывеска – тип знаково-информационной системы, являющейся элементом благоустройства, с количеством информационных полей не более одного, размещаемой на фасаде или иных внешних поверхностях объекта, в непосредственном месте нахождения или осуществления деятельности юридического лица или индивидуального предпринимателя (в границах окон помещения, в котором осуществляет свою деятельность соответствующее юридическое лицо или индивидуальный предприниматель, а также непосредственно над оконными проемами или под оконными проемами такого помещения, либо в пределах участка фасада объекта, являющегося внешней стеной конкретного помещения в объекте, в котором осуществляет свою деятельность соответствующее юридическое лицо или индивидуальный предприниматель), содержащей сведения о наименовании, в том числе коммерческом обозначении, юридического лица

или индивидуального предпринимателя, в том числе с использованием товарного знака или его части, виде деятельности, и соответствующей настоящему Положению;

2) вывеска перечня товаров (работ, услуг) – тип знаково-информационной системы, являющейся элементом благоустройства, с количеством информационных полей не более одного, размещаемой на фасаде или иных внешних поверхностях объекта, непосредственно рядом со входом в объект либо на входной двери в объект или помещение, занимаемое юридическим лицом или индивидуальным предпринимателем, содержащей информацию об организационно-правовой форме, фирменном или коммерческом наименовании юридического лица или индивидуального предпринимателя, перечне реализуемых товаров, работ, услуг, и соответствующей настоящему Положению;

3) режимная вывеска – тип знаково-информационной системы, являющейся элементом благоустройства, с количеством информационных полей не более одного, размещаемой на фасаде или иных внешних поверхностях объекта, непосредственно рядом со входом в объект либо на входной двери в объект или помещение, занимаемое юридическим лицом или индивидуальным предпринимателем, содержащей информацию об организационно-правовой форме, фирменном и (или) коммерческом наименовании, местонахождении юридического лица или индивидуального предпринимателя, режиме работы, виде деятельности, и соответствующей настоящему Положению;

4) панель-кронштейн – тип знаково-информационной системы, являющейся элементом благоустройства, состоящей из двух информационных полей, изготовленных из твердого материала, прикрепляемой при помощи кронштейнов перпендикулярно к поверхности стены объекта, в непосредственном месте нахождения или осуществления деятельности юридического лица или индивидуального предпринимателя, размещаемой в непосредственном месте нахождения или осуществления деятельности юридического лица или индивидуального предпринимателя, содержащей сведения о наименовании юридического лица или индивидуального предпринимателя, в том числе с использованием товарного знака или его части, виде деятельности, и соответствующей настоящему Положению;

5) отдельно стоящий указатель – тип знаково-информационной системы, являющейся элементом благоустройства, состоящей из фундамента, опоры (стойки) и информационного поля, представляющей собой объемную или плоскостную конструкцию, имеющую одно или два информационных поля, расположенную на земельном участке, содержащую информацию о виде деятельности организации или индивидуального предпринимателя, либо элементах улично-дорожной сети и планировочной структуры, либо наименовании единицы административно-территориального деления, либо о местоположении органов местного самоуправления городского округа, государственных учреждений, муниципальных предприятий и учреждений,

федеральных государственных предприятий и учреждений, либо наименовании улицы, площади, проезда и т.п., и соответствующей настоящему Положению;

б) фасадный указатель – тип знаково-информационной системы, являющейся элементом благоустройства, представляющей собой плоскостную или объемную конструкцию, имеющую одно информационное поле, расположенную на объекте, содержащую информацию о почтовом адресе объекта, состоящем из наименования улицы, площади, проезда и т.п., номера дома, здания, строения или иного объекта недвижимого имущества, и соответствующей настоящему Положению. Образцы фасадных указателей согласно приложению к настоящему Положению.

Образцы типов и мест размещения знаково-информационных систем на территории города Омска, располагаемых на зданиях, сооружениях, киосках, павильонах, остановочных навесах или на земельных участках независимо от форм собственности в виде отдельно стоящих конструкций (выносные, передвижные щитовые конструкции или постоянные, стационарные конструкции) представлены в приложении к настоящему Положению.

5. Виды знаково-информационных систем на территории города Омска, располагаемых на зданиях, сооружениях, киосках, павильонах, остановочных навесах или на земельных участках независимо от форм собственности в виде отдельно стоящих конструкций (выносные, передвижные щитовые конструкции или постоянные, стационарные конструкции):

1) знаково-информационные системы типа «Фасадная вывеска» допустимы следующих видов:

- с внутренним подсветом информационного поля, не оборудованные системой автоматической смены изображений на информационном поле;

- без подсвета информационного поля, не оборудованные системой автоматической смены изображений на информационном поле;

2) знаково-информационные системы типа «Вывеска перечня товаров (работ, услуг)» допустимы следующих видов:

- с внутренним подсветом информационного поля, не оборудованные системой автоматической смены изображений на информационном поле;

- без подсвета информационного поля, не оборудованные системой автоматической смены изображений на информационном поле;

3) знаково-информационные системы типа «Режимная вывеска» допустимы следующих видов:

- с внутренним подсветом информационного поля, не оборудованные системой автоматической смены изображений на информационном поле;

- без подсвета информационного поля, не оборудованные системой автоматической смены изображений на информационном поле;

4) знаково-информационные системы типа «Панель-кронштейн» допустимы следующих видов:

- с внутренним подсветом информационного поля, не оборудованные системой автоматической смены изображений на информационном поле;

- без подсвета информационного поля, не оборудованные системой автоматической смены изображений на информационном поле;

5) знаково-информационные системы типа «Отдельно стоящий указатель» допустимы следующих видов:

- с внутренним подсветом информационного поля, не оборудованные системой автоматической смены изображений на информационном поле;

- без подсвета информационного поля, не оборудованные системой автоматической смены изображений на информационном поле;

6) знаково-информационные системы типа «Фасадный указатель» допустимы следующих видов:

- с внутренним подсветом информационного поля, не оборудованные системой автоматической смены изображений на информационном поле;

- без подсвета информационного поля, не оборудованные системой автоматической смены изображений на информационном поле.

Раздел III. Технические характеристики и требования к местам размещения знаково-информационных систем

Глава 1. Знаково-информационная система типа «Фасадная вывеска»

6. Допускается расположение фасадных вывесок в виде самостоятельно расположенных отдельных букв (каждая буква крепится отдельно) или расположенных на перфорированной металлической основе серого цвета или цвета фасада объекта, на котором осуществляется расположение фасадной вывески.

7. Допускается расположение знаково-информационной системы типа «Фасадная вывеска» с декоративно-художественным элементом.

Высота декоративно-художественного элемента не должна превышать высоту фасадной вывески.

8. Элементы одного информационного поля фасадной вывески должны иметь одинаковую высоту и глубину, за исключением исполнения фасадной вывески со смешанным сочетанием прописных и строчных букв.

9. Допустимо расположение товарного знака или его части рядом с фасадной вывеской или непосредственно на металлической сетке фасадной вывески.

10. Лицевая панель букв фасадной вывески может быть выполнена из светопропускного материала и оснащена системой внутреннего освещения информационного поля.

Система освещения фасадной вывески должна иметь не мерцающий, приглушенный свет, не создавать прямых направлений лучей освещения в окна жилых помещений.

11. Фасадные вывески, располагаемые на объектах, не должны нарушать прочностные характеристики несущих элементов объектов, к которым они

присоединяются, затруднять или делать невозможным функционирование объектов инженерной инфраструктуры.

12. Максимальный размер фасадных вывесок, располагаемых на фасадах объектов, не должен превышать по высоте 1 м, а по длине не выходить за габаритные размеры части фасада, соответствующей занимаемым организациями, индивидуальными предпринимателями помещениям.

13. При наличии на фасаде объекта козырька фасадная вывеска располагается только на фризе козырька, строго в габаритах указанного фриза.

Запрещается расположение фасадной вывески непосредственно на конструкции козырька.

14. На многоквартирных домах фасадные вывески располагаются не выше линии второго этажа (линии перекрытий между первым и вторым этажами) объектов или непосредственно у главного входа (справа или слева), или над входом в объект или помещение, в котором фактически находится (осуществляет деятельность) юридическое лицо, индивидуальный предприниматель, сведения о котором содержатся на данной фасадной вывеске или на внешней и (или) с внутренней стороны остекления витрины объекта.

В случае если помещения размещаются в подвальных или цокольных этажах объектов, и отсутствует возможность расположения фасадных вывесок в соответствии с установленными требованиями настоящего Положения, фасадные вывески могут быть расположены над окнами подвального или цокольного этажа, но не ниже 0,6 м от уровня земли до нижнего края фасадной вывески. При этом вывеска не должна выступать от плоскости фасада объекта более чем на 0,1 м.

15. При расположении фасадных вывесок на объектах не допускается полное перекрытие оконных и дверных проемов, а также витражей и витрин.

Параметры (размеры) фасадной вывески, расположенной на внешней или внутренней стороне витрины, не должны превышать 1/3 размера остекления витрины по высоте и размер остекления витрины по длине.

Фасадные вывески, расположенные на внешней стороне витрины не должны выходить за плоскость фасада объектов.

Непосредственно на остеклении витрины допускается расположение фасадной вывески в виде отдельных букв и декоративных элементов.

Не допускается выполнение фасадной вывески непосредственно на остеклении витрины с использованием самоклеющейся пленки или выполненной с использованием бумажных и баннерных материалов.

16. На внешних поверхностях одного объекта юридическое лицо, индивидуальный предприниматель вправе расположить только одну фасадную вывеску, в том числе в виде комплекса идентичных взаимосвязанных элементов одной фасадной вывески.

17. Фасадные вывески располагаются на плоских участках фасада объекта, свободных от архитектурных элементов (при наличии такой возможности), в пределах площади внешних поверхностей объекта,

соответствующей занимаемым юридическими лицами, индивидуальными предпринимателями помещениям.

18. Фасадные вывески располагаются параллельно поверхности фасадов объектов и (или) их конструктивных элементов.

19. В случае расположения на поверхности фасада объекта более одной фасадной вывески, указанные фасадные вывески должны быть одной высоты и размещаться в один высотный ряд (располагаться на единой горизонтальной оси). При расположении на поверхности фасада объекта фасадных рекламных конструкций, фасадные вывески не должны превышать высоту фасадных рекламных конструкций и должны располагаться в один высотный ряд с фасадными рекламными конструкциями.

20. Фасадная вывеска не должна выступать от плоскости фасада более чем на 0,1 м.

21. Если юридическое лицо или индивидуальный предприниматель занимают все многоэтажное здание или весь объект, то допускается расположение фасадной вывески на крыше многоэтажного здания или объекта с информацией о наименовании, в том числе коммерческом обозначении, юридического лица или индивидуального предпринимателя, в том числе с использованием товарного знака или его части, виде деятельности.

Информационное поле фасадных вывесок, размещаемых на крышах объектов, располагается параллельно к поверхности фасадов объектов выше линии карниза, парапета или его стилобатной части.

Параметры (размеры) фасадных вывесок, располагаемых на крыше объекта, в том числе на его стилобатной части, определяются в зависимости от этажности объекта.

Высота фасадных вывесок, располагаемых на крыше объекта, в том числе на его стилобатной части, должна быть:

- не более 1 м для 1 – 2-этажных объектов;
- не более 1,5 м для 3 – 5-этажных объектов;
- не более 2,5 м для 6 – 9-этажных объектов.

Длина фасадных вывесок, располагаемых на крыше объекта, в том числе на его стилобатной части, не может превышать длины фасада объекта, на котором они размещены.

Если юридическое лицо или индивидуальный предприниматель занимают лишь часть многоэтажного здания или объекта, то расположение фасадной вывески на крыше объекта, в том числе на его стилобатной части, не допускается.

22. Допускается расположение фасадной вывески на крыше торгового центра в виде указания названия данного торгового центра.

23. Высота фасадных вывесок, располагаемых на крыше многоэтажного здания или объекта соответствует высоте фасадных вывесок, установленных для расположения их на стилобатной части объекта.

24. Допускается расположение фасадных вывесок, содержащих информацию о фирменном и (или) коммерческом наименовании юридического

лица или индивидуального предпринимателя, на фасаде объекта за пределами занимаемого помещения, где указанные организации осуществляют хозяйственную деятельность, при отсутствии в составе объекта жилых помещений. Такие фасадные вывески признаются расположенными в месте нахождения юридического лица или индивидуального предпринимателя.

Глава 2. Знаково-информационная система типа «Вывеска перечня товаров (работ услуг)»

25. Вывеска перечня товаров (работ услуг) не может содержать информацию об одном или нескольких товарах (блюдах) с описанием их составляющих, ценах, в том числе с изображением такого товара (блюда), позволяющих выделить их из однородной группы товаров.

26. Вывеска перечня товаров (работ, услуг) выполняется из твердого материала или в виде светового короба, лицевая часть которого может быть выполнена из светопропускного материала и оснащена системой внутреннего освещения информационного поля.

27. Максимальный размер вывески перечня товаров (работ, услуг) не должен превышать по высоте 0,8 м, по длине 0,6 м.

Глава 3. Знаково-информационная система типа «Режимная вывеска»

28. Режимная вывеска выполняется из твердого материала или в виде светового короба, лицевая часть которого может быть выполнена из светопропускного материала и оснащена системой внутреннего освещения информационного поля (при расположении на стене у входа либо над входом в объект либо на входной двери) или на самоклеющейся пленке (при расположении на входной двери или на внешней и (или) с внутренней стороны остекления витрины объекта).

29. Максимальный размер режимной вывески не должен превышать по высоте 0,8 м, по длине 0,6 м.

30. В случае размещения в одном объекте нескольких организаций, индивидуальных предпринимателей параметры (размеры) режимных вывесок, располагаемых перед одним входом, должны быть идентичными, выполнены из идентичных материалов и не превышать установленных размеров.

31. Использование в текстах (надписях), размещаемых на режимных вывесках, товарных знаков и знаков обслуживания на иностранных языках осуществляется только при условии предварительной регистрации последних в установленном порядке на территории Российской Федерации.

32. Режимные вывески располагаются параллельно поверхности фасадов объектов и (или) их конструктивных элементов.

Глава 4. Знаково-информационная система типа «Панель-кронштейн»

33. Панель-кронштейн располагается на одной высоте и в один высотный ряд (располагается на единой горизонтальной оси) в случае расположения на поверхности фасада объекта более одной знаково-информационной системы типа «панель-кронштейн».

34. Расположение знаково-информационной системы типа «панель-кронштейн» на объектах осуществляется не выше линии второго этажа (линии перекрытий между первым и вторым этажами) объектов.

35. Расстояние между знаково-информационными системами типа «панель-кронштейн», расположенными последовательно в одной горизонтальной плоскости фасада объекта, не может быть менее 10 м.

36. Знаково-информационные системы типа «панель-кронштейн» не должны находиться более чем на 0,2 м от края фасада объекта, а их крайняя точка лицевой стороны не должна выступать от плоскости фасада объекта более чем на 0,6 м.

37. В высоту знаково-информационная система типа «панель-кронштейн» не может превышать 1 м.

38. Расстояние от уровня земли до нижнего края знаково-информационной системы типа «панель-кронштейн» должно быть не менее 2,5 м.

Глава 5. Знаково-информационная система типа «Отдельно стоящий указатель»

39. Отдельно стоящий указатель изготавливается из материалов с высокими эксплуатационными свойствами, устойчивыми к воздействию климатических условий, имеющих гарантированную антикоррозийную стойкость, морозоустойчивость, обеспечивающих безопасность эксплуатации и удобство обслуживания (содержания и ремонта).

40. Размер отдельно стоящего указателя зависит от типа указателя и количества элементов, содержащихся на указателе (за элемент принимают букву, цифру).

41. Отдельно стоящие указатели должны соответствовать требованиям «ГОСТ Р 52290-2004. Национальный стандарт Российской Федерации. Технические средства организации дорожного движения. Знаки дорожные. Общие технические требования», «ГОСТ Р 52289-2004. Национальный стандарт Российской Федерации. Технические средства организации дорожного движения. Правила применения дорожных знаков, разметки, светофоров, дорожных ограждений и направляющих устройств», предъявляемым к информационным знакам (знакам индивидуального проектирования).

42. Отдельно стоящие указатели устанавливаются в хорошо просматриваемом месте подъезда к территориям объектов, информация о которых на них размещена.

43. Отдельно стоящие указатели устанавливаются с правой стороны автомобильной дороги (улицы) с учетом исключения возможности их

случайного повреждения транспортными средствами, в том числе при уборке дороги (улицы).

44. Допускается размещение нескольких видов информации на одном отдельно стоящем указателе с указанием направления движения.

При указании нескольких направлений движения их следует размещать в последовательности (сверху – вниз): прямо, налево, направо.

45. Установка новых и (или) замена, содержание и ремонт существующих отдельно стоящих указателей производится их владельцами.

46. Отдельно стоящие указатели с наименованиями остановочных пунктов размещаются непосредственно в зонах остановочных пунктов движения общественного транспорта.

47. Допускается изготовление информационных указателей с наименованиями остановочных пунктов в виде плоскостной конструкции (информационного поля) без опоры (стойки) и фундамента. Размещение таких указателей осуществляется на остановочных павильонах.

48. Контроль за установкой новых и (или) заменой существующих указателей, в соответствии с настоящим Положением, содержанием и своевременным осуществлением ремонта данных указателей осуществляют администрации административных округов города Омска, на территории которых осуществляется установка указателей.

49. Для указания наименований административно-территориального деления города Омска допускается использование стел, выполненных по индивидуальным проектам.

Высота букв, цифр на отдельно стоящих указателях административно-территориального деления города Омска, выполненных по индивидуальным проектам, определяется исходя из индивидуального проекта.

50. Обозначение вида деятельности юридического лица или индивидуального предпринимателя (АПТЕКА, МАГАЗИН, КОНДИТЕРСКАЯ, РЕСТОРАН и т.п.) на отдельно стоящих указателях должно выполняться прописными буквами без сокращения слов. Допускаются только общепринятые сокращения в написании вида деятельности юридического лица или индивидуального предпринимателя (АТС, АЗС, СТО).

51. На отдельно стоящих указателях допускается двухстрочное написание вида деятельности юридического лица или индивидуального предпринимателя.

52. Написание наименований улиц, бульваров, проспектов, площадей, проездов, набережных, переулков, скверов, парков, остановочных пунктов, достопримечательностей города Омска, административно-территориального деления города Омска, органов государственной власти и органов местного самоуправления города Омска, государственных предприятий и учреждений города Омска, муниципальных предприятий и учреждений города Омска, органов государственной власти Российской Федерации, федеральных государственных предприятий и учреждений производится в соответствии с их официально присвоенными наименованиями (в том числе и в случае переименования).

53. Отдельно стоящие указатели наименований улиц, бульваров, проспектов, площадей, проездов, набережных, переулков, скверов, парков, остановочных пунктов, достопримечательностей города Омска могут содержать, кроме современного, и их историческое наименование. При этом перед историческим наименованием на отдельно стоящих указателях выполняется слово «бывшая» в соответствующих родах и числах, историческое наименование заключается в скобки или выполняется ниже современного наименования более мелким шрифтом.

54. Написание соответствующих наименований административно-территориального деления города Омска, органов государственной власти и органов местного самоуправления города Омска, государственных предприятий и учреждений города Омска, муниципальных предприятий и учреждений города Омска, органов государственной власти Российской Федерации, федеральных государственных предприятий и учреждений на отдельно стоящих указателях допускается многострочное.

55. Наименования элементов планировочной структуры и элементов улично-дорожной сети осуществляется в соответствии с постановлением Правительства Российской Федерации от 19 ноября 2014 года № 1221 «Об утверждении правил присвоения, изменения и аннулирования адресов».

Глава 6. Знаково-информационная система типа «Фасадный указатель»

56. Фасадный указатель изготавливается из материалов с высокими эксплуатационными свойствами, устойчивыми к воздействию климатических условий, имеющих гарантированную антикоррозийную стойкость, морозоустойчивость, обеспечивающих безопасность эксплуатации и удобство обслуживания (содержания и ремонта).

57. Фасадный указатель выполняется из твердого материала или в виде светового короба, лицевая часть которого может быть выполнена из светопропускного материала и оснащена системой внутреннего освещения информационного поля.

58. Максимальный размер фасадного указателя не должен превышать по высоте 0,2 м, по длине 1,2 м.

59. Фасадный указатель располагается параллельно поверхности фасадов объектов и (или) их конструктивных элементов.

60. Наименования элементов планировочной структуры и элементов улично-дорожной сети осуществляется в соответствии с постановлением Правительства Российской Федерации от 19 ноября 2014 года № 1221 «Об утверждении правил присвоения, изменения и аннулирования адресов».

Глава 7. Общие требования к знаково-информационным системам

61. Знаково-информационные системы, размещаемые в городе Омске, должны быть безопасны, спроектированы, изготовлены и установлены в соответствии с требованиями технических регламентов, строительных норм и правил, государственных стандартов, а также настоящим Положением.

62. Знаково-информационные системы не должны создавать препятствия по очистке кровель от снега и льда при их размещении на крыше или стилобатной части объекта.

63. Знаково-информационные системы, оборудованные системами внутреннего подсвета, должны иметь систему аварийного отключения от сети электропитания.

64. Отдельно стоящие знаково-информационные системы должны иметь заглубленный ниже уровня грунта фундамент. В случаях, когда отсутствует техническая возможность заглубления фундамента расположение отдельно стоящих знаково-информационных систем не допускается.

65. Отдельно стоящие знаково-информационные системы не должны создавать препятствия для движения пешеходов и уборки улиц механизированным способом.

66. Знаково-информационные системы должны иметь маркировку (информационную табличку) с указанием ее владельца, номера его телефона.

67. Знаково-информационные системы не должны располагаться на деревьях и кустарниках, дорожных, пешеходных и перильных ограждениях, на ограждениях территорий парков, скверов, зданий, строений, строительных площадок и иных ограждениях.

68. Запрещается расположение знаково-информационных систем на опорах линий освещения, контактной сети и линий электропередач.

69. Запрещается расположение знаково-информационных систем на фасадах объектов с перекрытием архитектурных деталей фасадов объектов, в том числе колонн, пилястр, орнаментов и лепнины, эркеров (за исключением знаково-информационных систем типа «Фасадная вывеска», не имеющих возможности иного размещения).

70. Запрещается расположение знаково-информационных систем, перекрывающих полностью оконные и дверные проемы, а также витражи и витрины.

71. Запрещается расположение знаково-информационных систем, выполненных на бумажной основе или на баннерной ткани.

72. Запрещается расположение знаково-информационных систем с нарушением их геометрических параметров и мест размещения, установленных настоящим Положением.

73. Запрещается расположение знаково-информационных систем в оконных проемах многоквартирных домов, в границах жилых помещений.

74. Запрещается расположение знаково-информационных систем на расстоянии менее 2 м от мемориальных досок.

75. Запрещается расположение знаково-информационных систем в виде вертикального расположения букв.

76. Запрещается расположение знаково-информационных систем типа «панель-кронштейн» на расстоянии менее 10 м друг от друга.

77. Запрещается расположение знаково-информационных систем на ограждающих конструкциях сезонных объектов.

Приложение
к Положению о типах, видах, технических
характеристиках и требованиях к местам
размещения знаково-информационных
систем на территории города Омска

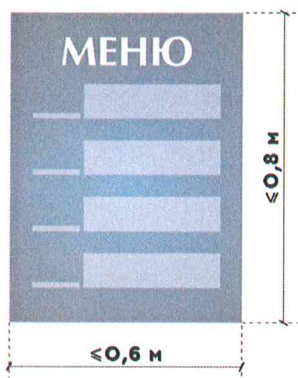
Образцы типов и мест размещения знаково-информационных систем на территории города Омска, располагаемых на зданиях, сооружениях, киосках, павильонах, остановочных навесах или на земельных участках независимо от форм собственности в виде отдельно стоящих конструкций (выносные, передвижные щитовые конструкции или постоянные, стационарные конструкции)

Образцы типов знаково-информационных систем:

1. Знаково-информационная система типа «Фасадная вывеска».



2. Знаково-информационная система
типа «Вывеска перечня товаров
(работ, услуг)».



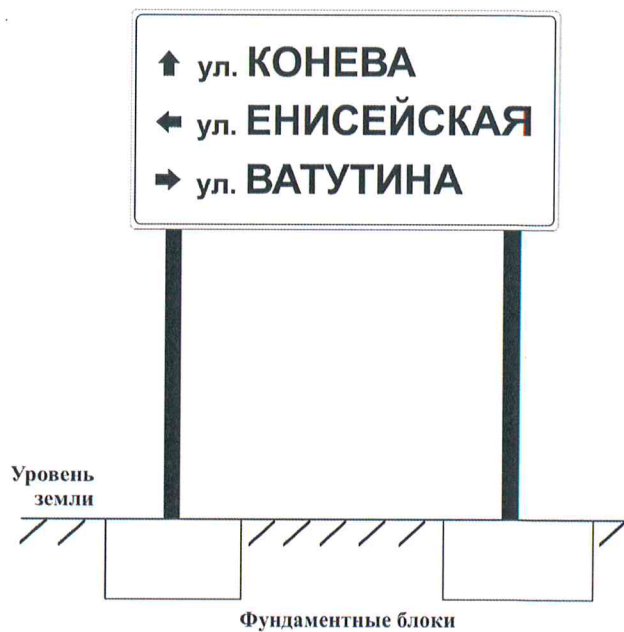
3. Знаково-информационная система
типа «Режимная вывеска».



4. Знаково-информационная система типа «Панель-кронштейн».



5. Знаково-информационная система типа «Отдельно стоящий указатель».

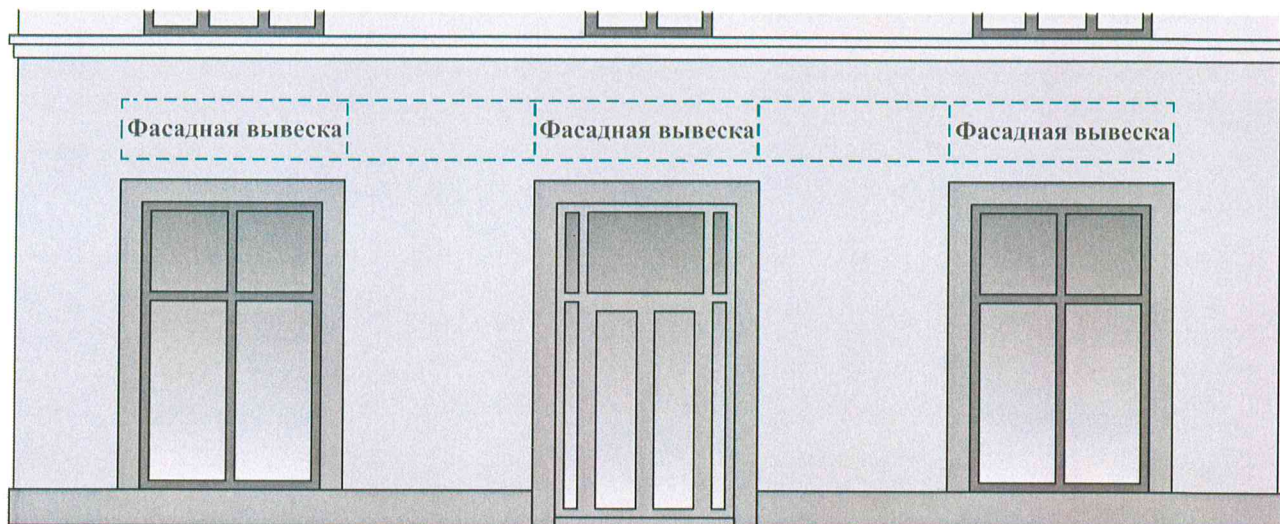


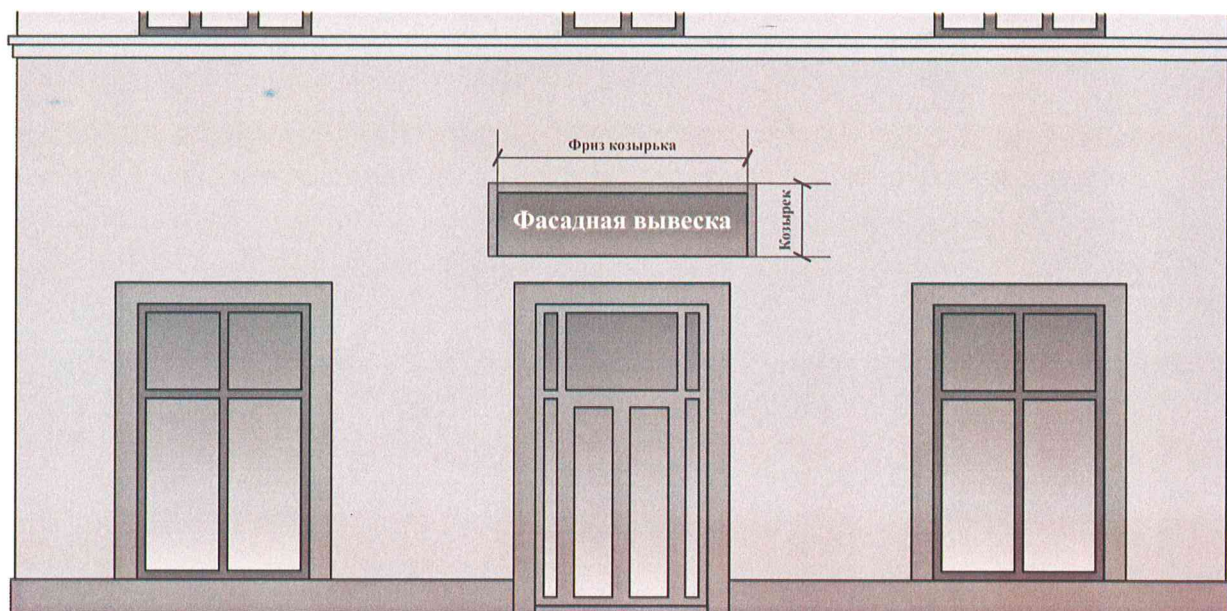
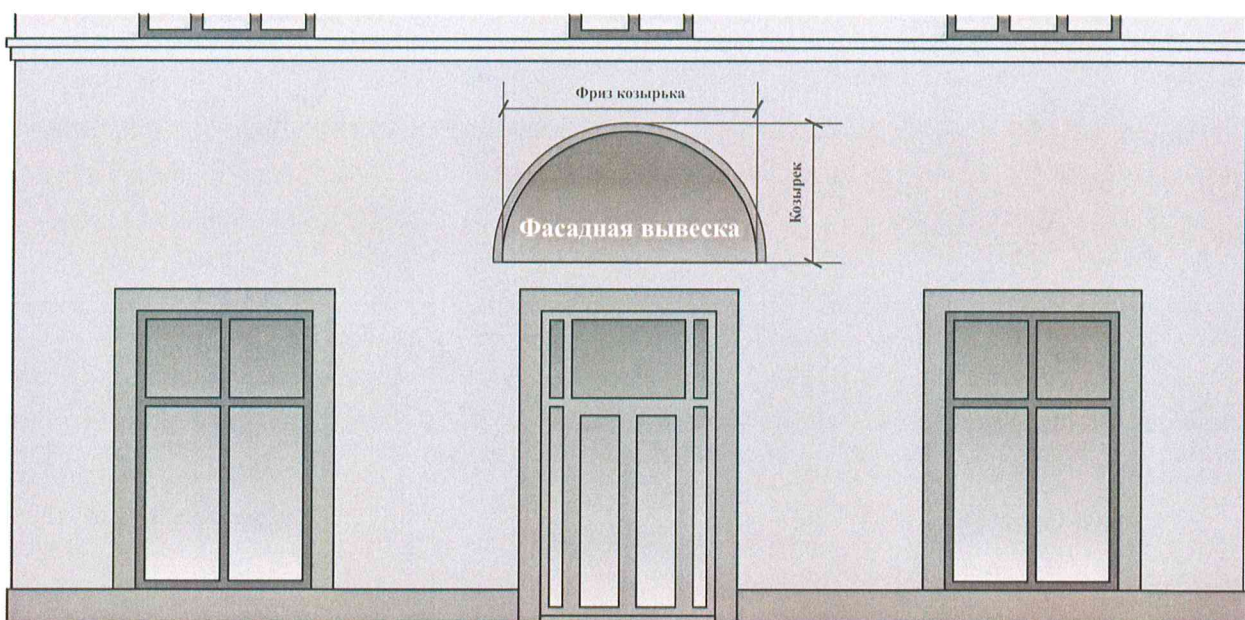
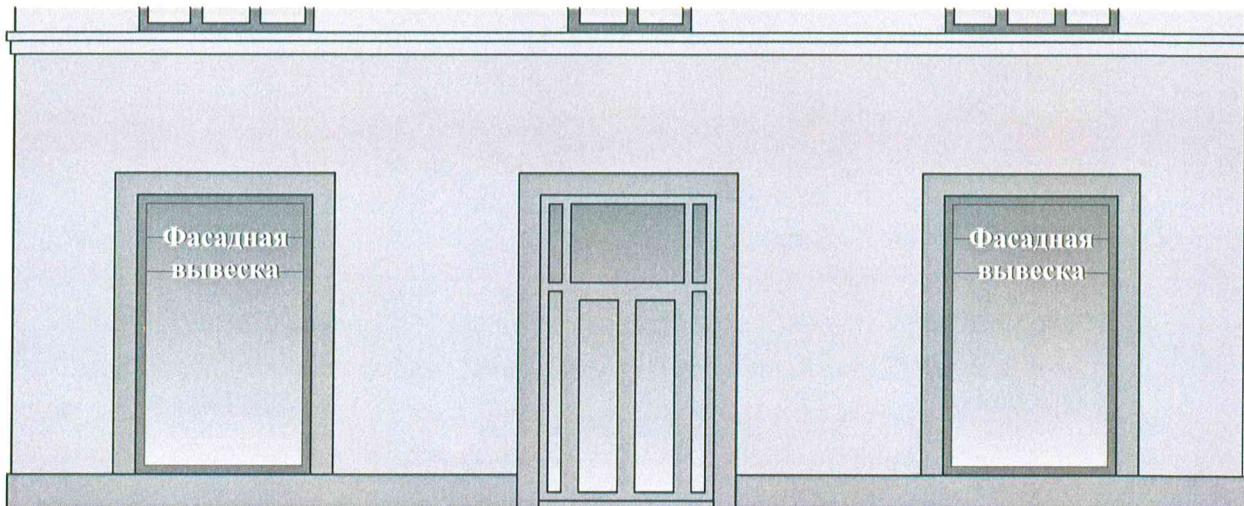
6. Знаково-информационная система типа «Фасадный указатель».

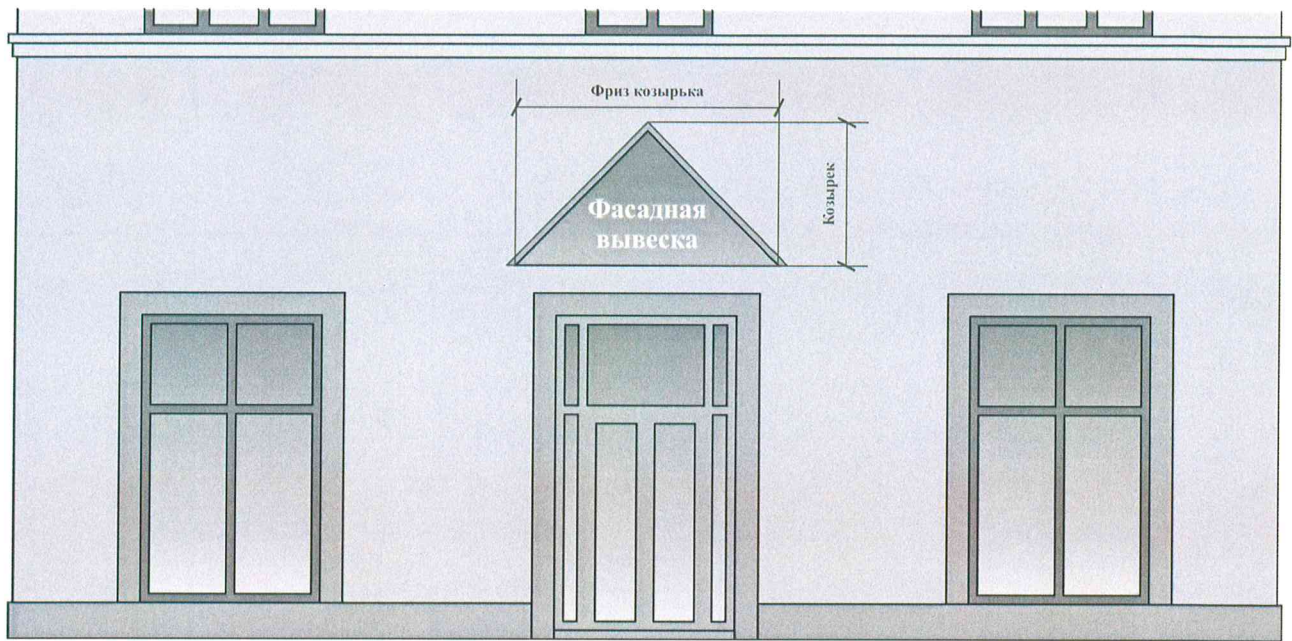


Образцы мест установки знаково-информационных систем:

1. Знаково-информационная система типа «Фасадная вывеска».

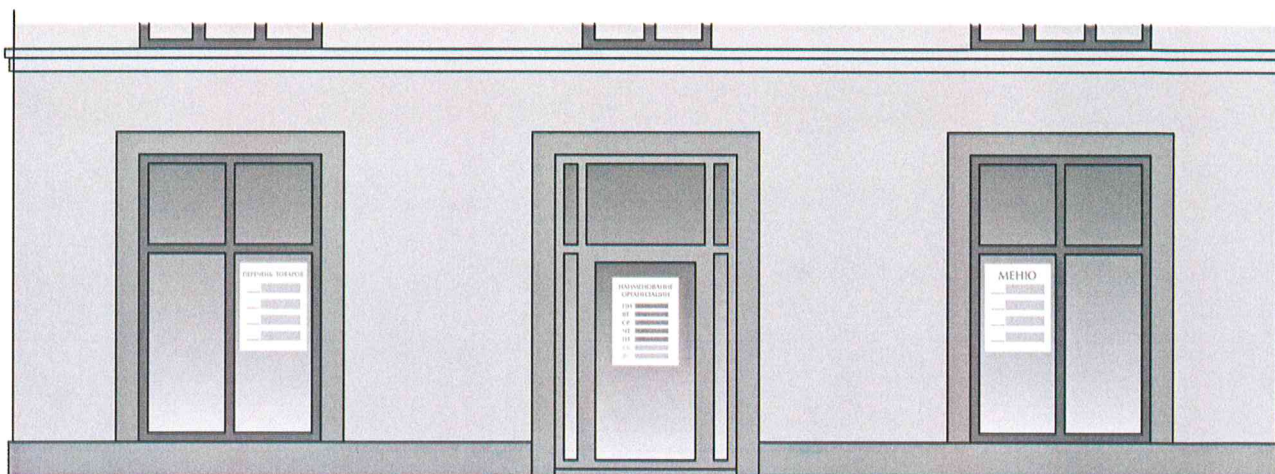








2. Знаково-информационные системы типов «Вывеска перечня товаров (работ, услуг)», «Режимная вывеска».



3. Знаково-информационная система типа «Панель-кронштейн».

