



1965–1985 годы

Становление Омска как научно-промышленного центра

Промышленность. В конце 1950-х – начале 1960-х гг. промышленность Омска состояла из трех полновесных секторов: предприятий сельскохозяйственного машиностроения, пищевой и легкой промышленности, оборонной промышленности и новой отрасли – химической и нефтехимической. Наряду с шинным и нефтеперерабатывающим заводами, выпускает продукцию завод синтетического каучука, заработал цех по производству активной сажи на сажевом заводе. В 1970-х гг. началось строительство завода пластмасс, вступила в строй вторая очередь завода синтетических моющих средств. На левом берегу стал выдавать продукцию завод ламинированной бумаги. Расширились мощности уже действующих предприятий.

Продолжалось строительство новых и расширение действующих предприятий оборонных отраслей. Традиционно закрытые для печати и поэтому до обидного мало известные своими делами омичам, эти предприятия в 1965–1985 гг., несправедливо названные «периодом застоя», набирали мощь и выпускали самую передовую продукцию,

связанную, как правило, либо с освоением космоса, либо с оборонной промышленностью.

Из ставших теперь открытыми документов вырисовывается картина становления Омска как крупного центра по выпуску ракетной техники. Руководство страны в конце 1950-х гг. исходило из того, что город был удален от границ, что обеспечивало безопасность и сохранение тайны производства. Кроме того, в Омске были предприятия самолетостроительного, моторостроительного, электро- и радиотехнического профиля, а это позволяло быстро и комплексно перестроиться на выпуск ракет.

В конце 1957 г. вышел ряд правительственных постановлений, согласно которым завод им. П. И. Баранова должен был начать выпуск ракетных двигателей, агрегатный им. В. В. Куйбышева, «Электроточприбор», электротехнический им. К. Маркса, завод им. Н. Г. Козицкого должны были изготавливать различные блоки для будущей ракеты. Одновременно с перепрофилированием этих предприятий принимается решение о строительстве нового электромеханического завода и завода подъемных машин



Завод синтетического каучука – один из гигантов омской нефтехимии. 1970-е. Из личного архива Ю. Я. Глебова

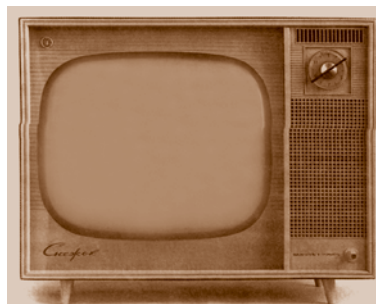


на базе Омского комбайноборочного завода, которые должны восполнить производство недостающих в городе изделий данного профиля. Все эти предприятия представляли собой крупные коллективы, на которых работали десятки тысяч человек. Именно здесь сосредоточивалась элита рабочего класса, умевшая делать самые сложные изделия, трудились талантливые инженеры и изобретатели, набирались бесценного опыта управления производством руководители отрасли. Их руками на авиационном заводе стали изготавливать ракетную технику, которая не только шла в войска, но и активно использовалась при освоении космоса. До сих пор широко применяются для запуска искусственных спутников Земли, в том числе и в коммерческих целях по заказам зарубежных партнеров, ракеты-носители легкого класса «Космос-3», одни из самых надежных в мире, геофизические ракеты, космические аппараты навигационных систем «Коспас-Саргат», «ГЛОНАСС», жидкостный ракетный двигатель для мощных ракет «Энергия», запустивших космический челнок «Буран».

Благодаря крупному финансированию и умелой работе, быстро вставали на ноги молодые предприятия отрасли.



Сборка ракеты-носителя «Космос-3М»*. Серийное производство ракеты 11К65М и ее модификаций на Омском авиационном заводе началось в 1968 г.



Первые телевизоры черно-белого изображения «Спутник» и «Снежок» производства Омского телевизионного завода*. 1960-е

Например, получивший в 1965 г. новое название «Омский электромеханический завод» бывший «П/я № 51» стал победителем социалистического соревнования в своей отрасли в 1965 г. и с тех пор удерживал лидирующие позиции. За успешное освоение и выпуск ракетно-космической техники, высокие производственные показатели завод в 1969 г. был награжден орденом Трудового Красного Знамени, а в 1976 г. – орденом Октябрьской революции. Тогда более 500 работников предприятия были награждены орденами и медалями, а директору завода В. И. Зайцеву и бригадиру фрезеровщиков И. С. Жижелеву было присвоено звание Героев Социалистического Труда. Завод не только успешно справлялся с производственными показателями, но и развивал социально-культурную базу. Ежегодно своими силами вводилось в эксплуатацию по 30–35 тыс. кв. м жилья. Рядом с заводом был построен благоустроенный микрорайон с двумя школами, восемью детскими садами, недалеко от завода вырос Дворец культуры «Рубин». Это лишь один характерный пример из жизни предприятий города в тот период.

Основной костяк оборонных предприятий был создан за счет заводов, эвакуированных в годы Великой Отечественной войны. Некоторые из них с тех пор сменили свой профиль. Например, бывший завод «Штамповщик» с 1959 г. перевели на производство радиотехнических изделий. Первые телевизоры «Спутник», а затем «Снежок» производства называвшегося с 1966 г. уже телевизионного завода появились на прилавках магазинов. Параллельно завод выпускал различные типы армейских радиостанций. На других оборонных предприятиях, помимо основной номенклатуры, выпускались товары народного потребления. Как правило, эти «копеечные» товары, очень нужные населению, были невыгодны для производства пред-



приятиям. С ними было много хлопот, согласований, но мало прибыли.

На совещаниях в горкоме партии городские власти уговаривали, умоляли, а иногда и откровенно «выкручивали руки» директорам «оборонки», заставляя их подключиться к выпуску товаров народного потребления и довести их выпуск до 4 % от объема основной продукции. На деле же у большинства получалось не более 2 %, что было стратегически неправильно. Это приводило к тому, что деньги, заработанные на предприятиях Омска, вывозились за пределы города (да и Сибири в целом, где была подобная картина) и тратились в европейской части страны, где не было большого дефицита мебели, холодильников и других товаров длительного пользования. Дефицит же товаров создавал среди населения напряженность, толкал на дачу взяток и другие нарушения. Поэтому в производственном объединении «Полет» поощрялся выпуск стиральных машин «Сибирь» разных модификаций, небольших пылесосов «Шмель» на электромеханическом заводе. Строили мощности и с нетерпением ждали выпуска омских холодильников на агрегатном заводе.

В середине 1960-х гг. в стране произошли значительные перемены и в политике, и в экономике. После смены политического руководства в 1965 г. последовали экономические реформы как в сельском хозяйстве, так и в промышленности. Перевод предприятий на хозрасчет, опора на материальную заинтересованность работающих в качестве и количестве выпускаемой продукции, усиление хозяйственной самостоятельности предприятий, новая система планирования дали мощный толчок в развитии промышленного производства всей страны, в том числе и Омска. В городе в 1966 г. на новую систему планирования

и стимулирования перешли четыре предприятия, а в 1970 г. так работали уже 325 предприятий, дававших 91 % всей промышленной продукции и 96 % прибыли.

На омских предприятиях внедрялся передовой опыт предприятий других городов страны. Например, к концу 1960-х гг. омичи широко распространили опыт Щекинского химкомбината – с меньшим количеством людей производить больше продукции. Наряду с усилиями местных изобретателей и рационализаторов, а также оснащением предприятий новейшей техникой, трудящиеся Омска добились в восьмой пятилетке значительных успехов в труде.

К концу 1960-х гг. Омск стал ведущим индустриальным центром страны и по своему промышленному потенциалу стоял вслед за Москвой, Ленинградом, Горьким и Свердловском.

За заслуги в развитии народного хозяйства в годы восьмой пятилетки указом Президиума Верховного Совета СССР от 1 февраля 1971 г. Омск был награжден орденом Трудового Красного Знамени, заводы «Электроточприбор» и шинный, а также сельскохозяйственный институт – орденом Ленина. Засияли ордена на знаменах завода им. А. С. Попова, авиационного завода (с 31 января 1975 г. производственное объединение «Полет»), вагонного депо Московка, Кировск-Омского элеватора, управления «Омскцелинстрой» и ряда других предприятий.

В 1970-е гг. промышленность Омска увеличивала свой потенциал не только за счет ввода в строй новых предприятий, но и благодаря повышению производительности труда, а также внедрению новых методов работы. В итоге к 1980 г. на заводах и фабриках города выпускалось свыше 300 изделий с государственным Знаком качества, а на предприятиях химии и нефтехимии от 60 до 90 % продукции.



Участок сборки велопокрышек
на шинном заводе. 1960-е.
Из книги «Омскому шинному – 60»
(Омск, 2000)



За годы десятой пятилетки (1976–1980) в Омске появилось более 100 новых заводов, цехов, производств. В результате активной работы омичей к середине 1980-х гг. общий объем производства промышленной продукции превзошел уровень 1960 г. почти в шесть раз (а уровень 1934 г. более чем в 100 раз). В Омске производили современные авиационные моторы и оборудование для атомных электростанций, нефтепродукты и изделия из пластмассы, космические ракеты и танки, цветные телевизоры и магнитофоны, стиральные машины и пылесосы, трансмиссии для тракторов и гидроприводы. Свыше 100 наименований изделий омской промышленности экспортировалось более чем в 60 стран. По объему промышленного производства Омск вышел на четвертое место среди городов Российской Федерации.

«Примечательно, что с 1966 г. предпринимались попытки дать советскому Омску свой герб. Первый конкурс не принес удовлетворительных результатов. Герб города был утвержден 22 июня 1973 г. первой сессией Омского городского Совета депутатов XIV созыва. Автор геральдического рисунка – омский архитектор М. М. Хахаев. На традиционном геральдическом щите золотые колосья, смыкаясь с частью шины, образуют контуры колбы, заполненной жидкостью, символизирующей нефть, ниже приведена дата основания города – 1716 г. В оконечности щита изображены контуры рек, напоминающие о том, что Омск расположен на берегах Оми и Иртыша» (Из XVIII века – в век XXI: история Омска / Н. А. Миненко, В. Г. Рыженко. СПб., 2008. С. 319).

Транспорт. Город на протяжении всего XX в. являлся крупным транспортным узлом Западной Сибири, своеобразными воротами на восток, так как здесь раньше находился единственный железнодорожный мост через Иртыш. К середине 1960-х гг. железные дороги в Омской области протянулись на 900 км, из которых около 800 км были электрифицированы. В городе располагались вагонные и электровозные депо, большая ремонтная база; на железнодорожном транспорте трудились тысячи омичей.

В 1960–1980-е гг. постоянно наращивали объемы грузоперевозок и пассажиров речники Иртышского речного пароходства. Снабжение материалами нефтяников Севера в основном ложилось на их плечи. Были популярными пассажирские рейсы на быстроходных судах «Ракета» и «Метеор», за считанные часы преодолевавших путь до г. Тары или до Черлака. Еще более высокими темпами развивался воздушный транспорт. С 1977 г. был введен первый прямой авиарейс № 232 до Москвы и обратно. К концу 1980-х гг. Омск был связан почти со всеми областными и краевыми центрами России и с северными районными центрами Омской области.

В городе, растянувшимся вдоль Иртыша на несколько десятков километров, росло население, поэтому важ-

ное значение имело развитие городского пассажирского транспорта. К 1960-м гг. протяженность трамвайных путей (в однопутном исчислении) достигла 89 км при 172 вагонах трамвайного парка. До 20 км возросла длина троллейбусных линий. На городские маршруты выходило до 350 автобусов. В 1963 г. по 40 маршрутам их курсировало уже около 600. Однако ситуация с городским транспортом в крупных мегаполисах, тем более расположенных в холодной Сибири, как правило, бывает напряженной. Почти всегда перегруженные, при плохих дорогах, транспортные средства довольно быстро выходили из строя и требовали ремонта или замены. Поэтому уже за 1971–1973 гг. город приобрел 430 автобусов, 660 легковых такси, 96 трамваев, 40 троллейбусов. Городской транспорт стал более комфортабельным и вместимым. Это позволило увеличить число перевозимых пассажиров с 182 млн в 1961 г. до 379 млн в 1973 г.

За годы десятой пятилетки были построены и введены в эксплуатацию 27,2 км трамвайных путей и 27 км троллейбусных линий. Трамвай соединил Ленинский и Октябрьский районы. В левобережный жилой массив была протянута троллейбусная линия длиной 22 км и 5 км до поселка Николаевки Советского района. Продолжалось строительство трамвайной линии до завода пластмасс. К концу 1970-х гг. ежедневно на улицах Омска на 100 маршрутах городского транспорта работали 120 трамваев, 118 троллейбусов и 800 автобусов. Кроме того, население города обслуживали 790 такси.

За 1984 г. всеми видами транспорта было перевезено 528 млн пассажиров. К началу 1985 г. количество маршрутов пассажирского транспорта достигло 132 при общей протяженности 2 122 км. На улицы города ежедневно выходили 1 276 автобусов, трамваев и троллейбусов, 800 легковых такси.

Улучшению движения пассажирского транспорта содействовало строительство новых мостов и путепроводов: в 1978 г. были сданы в эксплуатацию мост через Иртыш им. 60-летия ВЛКСМ возле телецентра, в 1982 г. путепровод по ул. Л. Чайкиной, а в 1984 г. путепровод в створе ул. 4-я Кировская.

Для кардинального улучшения городских пассажироперевозок руководство области и Омска уже в 1970-е гг. ставило перед правительством вопрос о строительстве метро. Отправной точкой послужило постановление Государственной экспертной комиссии Госплана СССР от 31 октября 1979 г., когда был согласован вариант сети метрополитена из трех линий. В мае 1985 г. совместным решением горкома партии и горисполкома был создан штаб по подготовке к строительству метрополитена под руководством председателя горисполкома Ю. Я. Глебова. Позднее были согласованы технико-экономические обоснования строительства, начались изыскательские и проектные работы. В двенадцатой пятилетке намечалось начать стро-



Мост им. 60-летия ВЛКСМ,
соединивший Левобережье
с Первомайским районом.
Из фондов МИСО.
Открытие моста состоялось
3 ноября 1978 г.



ительство базы метростроя. Однако последующие годы безвременья не только затянули процесс строительства из-за отсутствия средств, но и в корне изменили ситуацию в городе.

Торговля. Один из важнейших показателей уровня жизни горожан – их покупательная способность. Торговля является регулятором нормальных взаимоотношений, именуемых спросом и предложением. Городские власти не могли в полной мере влиять на этот процесс из-за централизованного распределения фондов, но регулярно занимались вопросами расширения торговой сети.

Постепенный переход на новую систему планирования и экономического стимулирования привели к росту реальных доходов горожан как за счет увеличения зарплаты, в том числе и тринадцатой, так и за счет фондов социального развития предприятий (предоставление мест для детей в дошкольных учреждениях, бесплатный отдых детей в пионерских лагерях, льготные путевки работающим, строительство и предоставление бесплатного жилья).

Если в 1970 г. товарооборот на одного омича составлял 736 руб., то к 1979 г. он увеличился до 1 003 руб., а в 1983 г. достиг 1 186 руб. Наряду с ростом продажи продуктов питания, увеличивался спрос на холодильники, мебель, легковые машины, швейные изделия.

Большая работа в эти годы проводилась по развитию сети магазинов. За 1971–1973 гг. были построены и открыты 84 магазина и 105 предприятий общественного питания на 13 700 посадочных мест. Была продолжена работа по внедрению прогрессивных форм торговли. К 1974 г. в городе работало 238 магазинов самообслуживания, 153 магазина осуществляли доставку товаров и продуктов на дом.

В 1975–1979 гг. дополнительно было построено 87 магазинов торговой площадью 24 тыс. кв. м. За пять лет объем продажи товаров населению возрос на 17,2 % и составил в 1979 г. 1 048,4 млн руб. За последующую пятилетку объем товарооборота возрос уже на 26 % и составил в 1983 г. 1 315,9 млн руб.

В эти годы были построены и открыты крупные магазины на улицах Труда, Олега Кошевого, специализированный рыбный магазин «Океан», универсам на Левобережье, Торговый центр, магазин «Электротовары» по ул. Красный Путь, крытые рынки «Ленинский» и на Левобережье. Открылся ресторан «Сибирские огни».

Связь. Традиционно «узким» местом в городе оставалась связь. Ввод в эксплуатацию АТС-7 в Чкаловском поселке и АТС-1 в Амурском поселке, а также расширение АТС-2 и АТС-3 в начале 1970-х гг. несколько улучшили ситуацию с телефонизацией, однако очереди на установку телефонов оставались большими. В девятой пятилетке введена в эксплуатацию АТС-64, в десятой – АТС-63 и АТС-65 на 9 тыс. номеров. Благодаря этому, за пять лет емкость городской телефонной сети увеличилась на 22,4 тыс. номеров.

В начале 1980-х были пущены АТС-31 на 10 тыс. номеров, АТС-23/24 на 15 тыс. номеров. К середине этого десятилетия емкость телефонных станций стала составлять свыше 87 тыс. номеров, было установлено 79 тыс. телефонных аппаратов, за пятилетие их число возросло на 24 тыс. В городе работало 116 предприятий почты, телеграфа и телефона, имелось 582 тыс. радиоточек.

Строительство. Лицом любого крупного населенного пункта являются его улицы и площади. Впечатление



от города остается в первую очередь от архитектурного решения, качества строительства зданий и от того, как содер-жатся улицы и эти здания.

Бурный рост промышленного производства вызвал не-обходимость строительства большого количества нового жилья. Кроме того, нужно было избавляться от многочис-ленных бараков и временок, переселять людей в нормаль-ные квартиры. Например, только на балансе нефтезавода числилось 450 бараков, в каждом из которых проживало минимум 20 семей.

Город рос. Только за 1958–1961 гг. было введено в строй 1 124 тыс. кв. м жилья. Это почти столько, сколько было построено в Омске с 1917-го по 1952 г. Однако при этом к 1966 г. на одного горожанина приходилось лишь 6,45 кв. м жилой площади.

С начала 1960-х гг. в стране началось массовое строи-тельство домов из сборного железобетона, прозванных позднее «хрущевками». В Омске заводы железобетон-ных изделий также начинают переходить на производство стеновых панелей. Первый трехэтажный дом из панелей, привезенных из Акмолинска, был построен в 1959 г. на Московке. Летом 1960 г. в городке Нефтяников строились уже два пятиэтажных дома из панелей, изготовленных на заводе сборного железобетона № 2. Но резкое увеличение изделий из бетона произошло только с конца 1961 г. с пус-ком завода сборного железобетона № 5. В 1962 г. был со-здан трест «Железобетон», объединивший все заводы этого профиля и внесший огромный вклад в расширение промышленности гражданского строительства в Омске.

Во второй половине 1960-х гг. стало распространяться жилищное строительство и за счет средств населения по ли-нии жилищно-строительных кооперативов – ЖСК. Толь-ко за 1971–1973 гг. на жилищное строительство было из-расходовано 190 млн руб. и построено 1 430,5 тыс. кв. м об-щей площади, в том числе по линии ЖСК – 182 тыс. кв. м. За эти годы около 28 тыс. семей получили благоустро-енные квартиры, из бараков и аварийных домов пересе-лились более 5 тыс. семей, которым было предоставлено 222 тыс. кв. м благоустроенного жилья.

С 1973 г. начинается освоение новых территорий под жилищное и культурно-бытовое строительство на левом берегу Иртыша. Наряду с традиционными пятиэтажны-ми зданиями, в больших объемах сооружались дома по-вышенной этажности.

За 1975–1979 гг. было построено только жилых домов общей площадью 2 374 тыс. кв. м, более 43 тыс. омичей по-лучили благоустроенные квартиры. Основными площад-ками массового жилищного строительства стали Левобе-режье, где к концу 1970-х гг. проживало более 60 тыс. жи-телей, микрорайоны по улицам Труда, Красный Путь, Б. Хмельницкого, Масленникова, Кирова. Как государ-ственное, так и кооперативное жилье обеспечивалось цен-

тральным отоплением, водопроводом, канализацией, га-зом, горячей водой. Происходили качественные изменения в структуре жилищного строительства. Пятиэтажки с 70 % в 1975 г. сократились до 50 % в 1983 г. Дома повышенной этажности оборудовались мусоропроводами и лифтами.

В начале 1980-х гг. началось строительство завода круп-нопанельного домостроения по выпуску домов 97-й се-рии мощностью 160 тыс. кв. м в год. В 1984 г. было введено 590 тыс. кв. м жилья, а за пятилетку более 230 тыс. омичей улучшили свои жилищные условия.

Помимо жилья, возводились производственные кор-пуса, административные здания, школы и детские сады. С 1965-го по 1985 г. в городе были построены и сданы в эксплуатацию стадион «Красная звезда», высотная гост-иница «Турист», Торговый центр, Дворец пионеров и школьников. Все это было делом рук огромного отря-да омских строителей, большинство из которых работали в строительных трестах, входивших в объединение «Глав-омскпромстрой» (о наиболее интересных постройках тех лет см. в очерке «1917–1991 годы. История архитектуры и градостроительства Омска». С. 586–593).

Коммунальное хозяйство являлось все эти годы сфе-рой постоянного внимания городских служб. Традици-онно омичи из-за малой мощности водопровода и его не-достаточной разветвленности недополучали для бытовых нужд то количество воды, которое определено санитар-ными нормами. В связи с массовым строительством мно-гоквартирных домов, обеспеченных всеми коммуналь-ными удобствами, потребление воды резко возросло. Это по-требовало увеличения протяженности водопроводных сетей и мощности насосных станций. Если в 1961 г. рас-ход воды составлял в городе 52,5 л на одного чел. в день, а общая протяженность водопровода достигла 390 км, то к 1970 г. потребление составило уже 199 л на чел., а к 1973 г. возросло до 236 л. Только за эти три года дополнительно было построено и введено в эксплуатацию 72 км водоводов и водопроводных сетей. Общая реализация воды потре-бителям достигла в 1873 г. 147 млн кубометров. Постоян-ное увеличение длины водопроводных сетей, ввод новых фильтров очистки воды позволили довести потребле-ние ее на коммунально-бытовые нужды в начале 1980-х гг. до 315 л на чел. в сутки.

Продолжалось строительство канализационных соору-жений. Особенностью прокладки водопроводов, канали-зации, газопроводов в Сибири является то, что все эти ме-роприятия очень затратные. Глубина промерзания почвы в Западной Сибири колеблется от 190 см на юге до вечной мерзлоты на севере. Следовательно, все коммуникации нуж-но прокладывать на глубине, исключающей их промерзание зимой, т. е. глубина траншей должна быть от трех и более метров, что приводит к удорожанию работ, особенно если нужен ремонт в зимнее время. Все это, включая строитель-



ство зданий, дорог, коммуникаций, требует во много раз больших средств по сравнению с Западной Европой, не говоря о теплых странах Азии, Африки и Америки, и не позволяет в больших объемах вводить в эксплуатацию новые или менять старые коммуникации. Тем не менее в Омске к середине 1980-х гг. строились третья очередь городского водопровода и вторая очередь хозяйственной канализации, объединенных очистных канализационных сооружений.

Для улучшения теплоснабжения города сооружались новые теплотрассы. В 1972 г. была введена в эксплуатацию котельная на Левобережье, что и позволило с 1973 г. начать там строительство жилья. С 1973 г. строится ТЭЦ-5, в десятой пятилетке вошла в строй ее пиковая котельная. Это значительно улучшило теплоснабжение Чкаловского поселка и Куйбышевского района. В первой половине 1980-х гг. были введены новые мощности на третьей и пятой ТЭЦ, а также на Кировской котельной. Мощности ТЭЦ использовались не только для улучшения теплоснабжения, но и для выработки электроэнергии. В эти годы были построены и сданы в эксплуатацию крупные подстанции и линия электропередачи Экибастуз – Омск.

Сфера бытового обслуживания. В городе постоянно ощущался недостаток бань. С начала 1980 г. стали строить две бани по 300 мест каждая в Советском районе и в Первомайском по ул. Октябрьской. Во многих банях были открыты отдельные комфортабельные номера финских саун.

В прачечных города начали применяться новые технологии стирки белья и новые моющие средства. Это привело к улучшению качества стирки. Увеличилась и мощность прачечных.

В 1960–1980-е гг. сфера бытового обслуживания играла куда более существенную роль, чем в наше время. Сейчас мы просто выбрасываем или в лучшем случае отвозим на дачу старый холодильник или телевизор, поношенную одежду и обувь. Реже что-то перешиваем или ремонтируем. В те годы, во-первых, цены на товары длительного пользования государством специально завышались, чтобы дотировать продукты питания, детские вещи и учебники. Во-вторых, не было сегодняшнего «сэконд-хенда», когда можно дешево купить, хотя и не новые, импортные вещи. Поэтому городские власти стремились расширять сеть комбинатов бытового обслуживания и увеличивать перечень предоставлявшихся ими услуг.

Например, в 1973 г., по сравнению с 1970 г., объем бытового обслуживания населения возрос на 29,9 %. В расчете на одного жителя было оказано услуг на 31 руб. 12 коп. Наибольший прирост услуг тогда составили ремонт радиотелевизионной аппаратуры (на 37,9 %), сложной бытовой техники (на 53,4 %), транспортных средств (в 4,5 раза), трикотажных изделий (на 48,8 %), мебели (в 2,3 раза). Возросло количество услуг по крашению и химчистке одежды, по прокату бытовых товаров. Ателье освоили такие виды

услуг, как пошив женских и мужских жилетов из замши, ремонт мужских нейлоновых рубашек.

Сеть предприятий бытового обслуживания быстро росла. С 1970-го по 1973 г. было открыто 73 предприятия и 20 приемных пунктов, 23 парикмахерских, 5 фотографий. За десятую пятилетку построили Дом быта по ул. Герцена, станцию техобслуживания для «Жигулей» в Кировском районе; открыли 98 предприятий бытового обслуживания и 43 приемных пункта. К 1980 г. объем услуг населению составил 33 руб. 50 коп. на человека.

Благоустройство и озеленение. В 1966 г. Омск отмечал свой 250-летний юбилей, уже имея гордое название города-сада. Огромная работа городских властей во главе с председателем горисполкома Н. А. Рождественским по благоустройству улиц города, строительству Иртышской набережной дала поразительные результаты. Город преобразился. На улицах и площадях росли гладиолусы, георгины, астры, петунии... Было заложено почти 200 садов, бульваров и скверов. Даже на территории нефтезавода среди установок и оборудования росли более 30 тыс. деревьев и кустарников, а всего за 10 лет было высажено около 12 млн деревьев и кустарников. Площадь зеленых насаждений составляла 5 500 гектаров.

Во второй половине 1960-х – в 1970-е гг. ежегодно в городе на субботниках или службами озеленения и благоустройства высаживалось более 600 тыс. деревьев и кустарников и около 20 млн цветов. К началу 1974 г. площадь зеленых насаждений увеличилась до 7 657 гектаров, а к 1986 г. она составляла более 10 тыс. гектаров. В начале 1980-х гг. были созданы новые скверы по улицам Пушкина, Б. Хмельницкого, Рождественского.

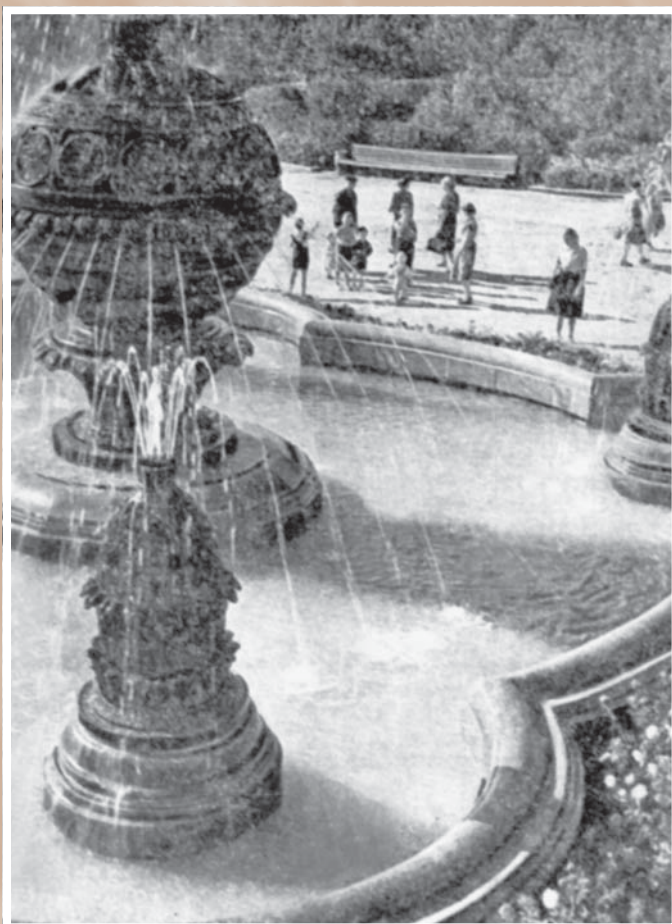
9 мая 1975 г. был торжественно открыт и назван Парком им. 30-летия Победы мемориальный комплекс на Левобережье. Тогда же в этом парке ветеранами 32-29-й Гвардейской Краснознаменной Ельнинской стрелковой дивизии и студентами механико-технологического техникума была заложена дубрава Славы.

«В Омске расширились скверы, появлялись и необычные заповедные уголки. Один из них находится в центре города. “Птичья гавань” – “маленькая гавань у моста” – уникальный естественный ландшафт с системой пойменных озер, с разнообразной растительностью, птицами и млекопитающими. С 1979 г. на его территории запрещена туристская и хозяйственная деятельность. С 1985 г. там осуществляет регулярные экологические исследования Омский городской клуб натуралистов “Птичья гавань”. Заповедник является первым в Омской области памятником природы. Его современное название было выбрано по результатам конкурса среди омичей вместо прежнего обозначения “Замарайка”» (Омск. «Город на границе государства Российского...». Историческая мозаика / Н. И. Лебедева, В. Г. Рыженко. СПб., 2001. С. 98).



ОМСК – ГОРОД ЦВЕТОВ И ФОНТАНОВ

Е. Я. Балакина –
в 1960-е гг. неизменная
участница выставок
зеленого строительства,
цветоводства и садоводства
от Куйбышевского района.
Из частного архива



Фонтан «Изобильный» в сквере им. 30-летия ВЛКСМ.
Из фондов МИСО.

Сквер заложен в 1949 г. на месте захлавленного товарного двора по проекту архитекторов В. Д. Дооса, И. Н. Ратыко и А. И. Юмакаева напротив здания транспортного института. Каскадный фонтан установлен в 1956 г.



Первомайский сквер. 1960-е. *Из фондов МИСО.*

Сквер площадью 0,97 гектара разбит в 1953 г. по проекту Е. А. Степанова на ул. Тарской после пересечения ею ул. Ленина и ведет в сторону Выставочного сквера. Фонтан – большой гранитный бассейн с чугунной чашей в центре был сооружен в 1957 г. у входа в сквер



Однако одно озеленение не могло решить проблему благоустройства. В городе было мало асфальтированных улиц и тротуаров. В 1971–1973 гг. проложили 83 км асфальтированных дорог и капитально отремонтировали 13 млн кв. м дорог, построили 187 км тротуаров, почти 40 км ливневой канализации и облицованных водостоков. Были реконструированы крупные городские магистрали (Красный Путь, Нефтезаводская, Энтузиастов, проспект К. Маркса). В 1972 г. в городе появился первый подземный переход на пересечении проспекта К. Маркса и ул. Лермонтова. За годы десятой пятилетки в городе построили пять подземных переходов и в начале 1980-х гг. еще три – по улицам Интернациональная – Герцена, Б. Хмельницкого (у проходных моторостроительного производственного объединения им. П. И. Баранова) и по проспекту К. Маркса (у железнодорожного вокзала). Была сооружена транспортная развязка с путепроводом по Красноярскому тракту. Продолжалось строительство моста через Омь в створе улиц Фрунзе и Маршала Жукова.

Ежегодно дорожно-ремонтные службы города прокладывали десятки километров дорог и тротуаров, ремонтировали старое покрытие. Однако же к концу 1980-х гг. из 1 439 км городских дорог твердое покрытие имели лишь 59 %. Из них обустроены ливневой канализацией и водостоками были всего 24 %, что приводило необустроенные дороги почти к полному разрушению в весенний и осенний периоды.

Будучи насыщенным промышленными предприятиями, особенно нефтехимического профиля, а также ежегодно добавлявший число автотранспорта, Омск обладал репутацией экологически неблагоприятного города. Особенно это было заметно в дни затишья, когда ветер не относил образующийся смог от города и становилось трудно дышать. Экологию нарушали и выбросы (выхлопы) различных газов в атмосферу со стороны нефтехимических предприятий.

Некоторые предприятия сбрасывали в Иртыш и Омь неочищенные стоки, насыщенные как нефтепродуктами, так и другими вредными химическими веществами, в том числе и тяжелыми металлами. Все это предполагало не только заботу об экологии через посадку зеленых насаждений, но и необходимость устанавливать жесткую систему контроля и наказания нарушителей. В областных структурах в конце 1970-х гг. были созданы специальные экологические службы, проводившие мониторинг окружающей среды и выявлявшие нарушителей. В какой-то мере их усилия приносили успех. Однако стоявшая в те годы на первом плане производственная необходимость разбивала подчас все старания экологических служб и населения, направленные на запрет или сокращение вредных производств.

Здравоохранение. О цивилизованности государства говорит забота о здоровье и образовании его граждан. В рассматриваемый период деятельность лечебно-профилакти-

ческих и санитарно-гигиенических учреждений города была направлена на предупреждение и снижение заболеваемости, оздоровление условий труда и быта, а также внешней среды. Укреплялась материальная база медицинских учреждений. В начале девятой пятилетки были построены три больницы на 1 140 коек и шесть поликлиник на 2 500 посещений. Только в 1973 г. введен главный корпус областной клинической больницы на 810 коек и две поликлиники: завода им. К. Маркса на 500 и нефтекомбината на 600 посещений. Началось строительство медсанчасти № 9 шинного завода в поселке «40 лет Октября» и поликлиники на 600 мест на Левобережье, которые были сданы в десятой пятилетке. Строились и сдавались в эксплуатацию лечебные учреждения, которые и до сих пор составляют основу омской медицины: городская многопрофильная больница на Левобережье, медсанчасти «Микрокриогенмаша» в Амурском поселке и агрегатного завода им. В. В. Куйбышева, новые корпуса городской больницы № 5 и Иртышской бассейновой больницы, больничные комплексы в Ленинском и Октябрьском районах. В Куйбышевском районе была открыта детская областная многопрофильная больница.

Планы развития города были огромны, и практически все они выполнялись. Как отмечал в 1986 г. в докладе на V сессии горсовета председатель горисполкома Ю. Я. Глебов, за пятилетку «база здравоохранения пополнилась больницами на 2 660 коек, поликлиниками на 7 170 посещений». И это не считая вводимых в строй предприятиями профилакториев, пионерских лагерей, баз отдыха. Именно в те годы, благодаря проводившейся диспансеризации и большой профилактической работе, улучшились демографические показатели, характеризующие состояние здоровья населения. Уменьшилась заболеваемость работающих на промышленных предприятиях, снизился выход на инвалидность.

Образование и наука. В исследуемый период население Омска возросло с 700 тыс. почти на полмиллиона человек, т. е. примерно на 70 %. В 1975 г. в Омске родился миллионный житель города – Павлик Лютиков. Естественно, такой прирост населения потребовал не только пропорционально увеличить всю инфраструктуру, но и ремонтировать, улучшать уже действовавшие объекты.

Строительство новых микрорайонов на Левобережье, на Московке, в Советском, Ленинском, Октябрьском, Куйбышевском районах шло комплексно, т. е., наряду с жильем, строились школы, детские сады, магазины, поликлиники, клубы и кинотеатры, спортивные сооружения.

Большую остроту в 1960–1980-е гг. имела проблема детских дошкольных учреждений. Если школьник никак не мог остаться за бортом школы, так как закон о всеобщем образовании был суров и его нарушать никто не решался, то дошкольные учреждения такими законами не охранялись.



Но здесь действовал другой рычаг – нехватка рабочих рук. Каждое место в садике давало лишние рабочие руки. Детские садики строились постоянно, однако мест в них катастрофически не хватало.

В эти годы было коренным образом изменено внутреннее содержание работы детских садов. На смену нянечке, которая осуществляла присмотр за детьми в группе, пришел квалифицированный, имеющий соответствующее образование воспитатель. В его обязанности входили прежде всего активная подготовка ребенка к школе, всестороннее развитие его способностей.

1970–1980 гг. в Омске характеризуются особенно активным развитием детских дошкольных учреждений. В начале 1970-х гг. было построено восемь детских дошкольных учреждений на 1 860 мест. По состоянию на 1 января 1974 г. имелось 389 детских дошкольных учреждений на 43 658 мест. Многие производственные коллективы города сами решали вопрос обеспечения детей своих работников местами в детских дошкольных учреждениях. Наряду с увеличением количества детских садов, изменилось их качество. Они значительно укрупнились по составу воспитанников, внедрялся новый тип детского дошкольного учреждения – «ясли-сад».

За одиннадцатую пятилетку было введено в эксплуатацию 53 детских дошкольных учреждения на 14 тыс. мест, что позволило увеличить на 11,3 % обеспеченность населения города по этому показателю. По наказам избирателей в 1979–1983 гг. в микрорайонах Левобережья было построено девять детских садов на 2 400 мест. В 1984 г. были введены восемь детских садов на 2 220 мест, в том числе шесть на левом берегу Иртыша.

Полезность и преимущество общественного воспитания детей были осознаны и положительно оценивались родителями. С каждым годом появлялось все больше желающих устроить ребенка в детский сад. Поэтому, несмотря на большую работу, проведенную по расширению сети дошкольных учреждений, потребность населения в них все же не удовлетворялась.

На 1 июля 1987 г. в городе работало 447 дошкольных учреждений, из них 110 Министерства просвещения РСФСР. Очередь в эти учреждения составляла 23 тыс. чел. Практически 35 % детских садов и яслей были размещены в непригодных зданиях.

В 1962/1963 учебном году в Омске, как и по всей стране, была завершена реорганизация семилетних школ в восьмилетние и осуществлен переход ко всеобщему восьмилетнему обучению, хотя во многих старых школах-семилетках так и не имелось мастерских, лабораторных кабинетов, спортзалов.

Жизнь вскоре показала абсурдность очередной затеи Н. С. Хрущева о приближении школы к жизни, т. е. в период обучения за дополнительный год дети должны были



овладеть рабочими профессиями. Если на селе это были профессии механизатора, доярки, скотницы, то в городе на базе созданных школьных мастерских и на производственной практике на промышленных предприятиях из мальчиков готовили токарей, слесарей, столяров, каменщиков, а из девочек – швей, поваров, лаборанток, машинисток, радиомонтажниц... В основном специальность выбирали исходя из близости школы к какому-либо предприятию.

Реорганизованные средние школы стали называться «средними общеобразовательными трудовыми политехническими школами с производственным обучением». Потребовались интенсивные усилия по укреплению материальной базы образования. Большую помощь оказывали предприятия-шефы. Завод транспортного машиностроения (тогда им. К. Е. Ворошилова) передал школе № 67 оборудование на 64 тыс. руб., на авиационном заводе для учащихся создали специальный цех, где каждый ученик имел свой станок.

Одним из примеров организации производственного обучения может служить созданная в 1960-е гг. система



общественно полезного и производственного труда в школе № 65, где действовали мастерские по металлу, по дереву, по изготовлению швейных изделий, обеспечивавшие обучение и трудовую занятость 800 учащихся с четвертых по десятые классы. Металлисты выпускали высококлассный настольный сверлильный станок, спрос на который намного превышал возможность выпуска. Школа получала заказы из других городов, а пять станков даже были отправлены на Кубу для оборудования учебного центра близ Гаваны. Процесс изготовления станка позволил подготовить специалистов распространенных профессий металлообработчиков, причем 60–70 % выпускников школы шло на производство уже не учениками, а имея первый-второй квалификационный разряд.

В столярных мастерских изготавливали кухонные гарнитуры; швейники получали индивидуальные заказы от населения, выпуская легкое женское платье ходовых фасонов. Труд учащихся оплачивался. Часть весьма серьезных доходов шла на укрепление материально-технической базы школы, но главным итогом этого эксперимента было воспитательное воздействие (по книге А. И. Азарова «Из истории народного образования Омской области». Омск, 2004. С. 182–184).

В 1960-е гг. значимое место в системе народного образования продолжало занимать вечернее и заочное обучение взрослых. В 1967/1968 учебном году в Омске было 30 школ рабочей молодежи, одна заочная школа и два заочных отделения, в которых обучалось свыше 18 тыс. учащихся. В 20 школах были созданы группы ускоренного обучения, в пяти – классы мастеров; с учетом режима работы предприятий были созданы сменные классы. Улучшилась учебно-материальная база. Вечерние школы были удовлетворительно укомплектованы педагогическими кадрами. Из 653 учителей вечерних школ 560 имели высшее и 65 незаконченное высшее образование. Во многих школах работали педагоги высокой квалификации, опыт которых изучался и обобщался.

Однако многим учащимся школ рабочей молодежи оказалось трудно совмещать работу на производстве с учебной. Посещаемость учащихся в большинстве школ составляла 60–70 %, и отсев был достаточно высоким.

Своеобразным рубежом в развитии народного образования явилось выполнение задач, намеченных пятилетним планом на 1966–1970 гг. К этому периоду, используя приобретенные за 50 с лишним лет советской власти наработки, Советы смогли сформировать стройную систему образования, пригодную для граждан всех категорий от дошкольного до зрелого и пожилого возрастов, и в 1970-е гг. сеть общеобразовательных школ изменилась: количество начальных и семилетних школ значительно сокращалось, зато в 1,8 раза возросло число средних школ. К 1973 г. в Омске было 136 общеобразовательных школ, в кото-

рых обучалось 121,3 тыс. чел. К концу 1970-х г. здесь уже функционировало 103 средние школы, 8 восьмилетних, 13 начальных, 9 вспомогательных, 33 школы рабочей молодежи, 7 интернатов, 4 Дома пионеров, 83 детских сада, подведомственных району.

Интенсивно в этот период идет развитие вечерней, заочной и других форм обучения молодежи. Каждый пятый аттестат зрелости с 1959-го по 1970 г. выдавался выпускникам через систему вечернего и заочного обучения. Решениями районных и городских исполнительных Советов вечерним школам были определены микрорайоны, закреплены базовые предприятия, намечены пути дальнейшего развития и совершенствования содержания и форм образования работающей молодежи.

За годы десятой пятилетки (1976–1980) было построено 18 новых школ на 22 872 места, в том числе школы № 66 и 77 в микрорайоне по ул. Красный Путь, № 19 по ул. Таубе, в микрорайонах Левобережья. Такими же темпами продолжалось строительство и в одиннадцатой пятилетке. Для глухих детей открылась специальная школа-интернат.

В 1980-е гг. школа уверенно наращивала темпы по завершению внедрения среднего образования. В 1980 г. из числа учащихся, поступивших в школу 10–11 лет назад, среднее образование получили уже почти 98 %.

Средством трудовой подготовки учащихся в соответствии с постановлением Совета министра СССР 1974 г., далеко не однозначно воспринятым педагогической общественностью, стали межшкольные учебно-производственные комбинаты (УПК). К 1984 г. в Омске было пять УПК, в которых по 28 специальностям проходили углубленную подготовку около 10 тыс. старшеклассников 72 общеобразовательных школ. А. Ф. Рыжих, 14 лет возглавлявший Омское областное управление профтехобразования, считает, что УПК были «полутрудом, полуйгрой в труд», но не привитием интереса к профессии, ибо перечень профессий был ограниченным да и подготовка мастеров-преподавателей оставяла желать лучшего.

В 1960–1980-е гг. город являлся крупным центром профессионального образования. Традиционно с 1940 г., когда была создана система низшего звена профессионального образования, промышленные предприятия, строительство, сельское хозяйство получали рабочих массовых профессий через эту систему. На 1 декабря 1966 г. в Омске было 23 городских профтехучилища (ПТУ), 10 технических училищ, три училища при исправительно-трудовых учреждениях Управления внутренних дел, а также спецучилище № 51 для подростков-правонарушителей. Постановление Центрального комитета КПСС и Советов министров СССР от 2 апреля 1969 г. положило начало организации средних ПТУ. Однако перевод училищ в средние учебные заведения с трехлетним сроком обучения ухудшил учебную базу профессиональной подготовки: мастерские



Учащиеся технического училища № 7 на занятиях по изучению двигателя внутреннего сгорания*.

Училище было образовано в 1930 г. и выпускало рулевых, штурманов, механиков, кочегаров для Иртышского пароходства

и лаборатории переоборудовались в общеобразовательные классы. В крайне сложных условиях работали училища обувщиков, овощеводов, швейной фабрики «Большевичка» и др.

В 1970-е гг. вопросы строительства училищ, расширения действующих, создания необходимых жилищно-бытовых условий для учащихся и работников находились в центре внимания областного управления профтехобразования. В 1978 г. план ввода ученических мест и общежитий в системе ПТУ был выполнен; кроме того, открыли санаторий-профилакторий «Смена» для учащихся профессионально-технических училищ.

В 1984/1985 учебном году в Омске работало 46 средних профтехучилищ. Особое внимание уделялось взаимодействию профтехучилищ, школ и базовых предприятий. В практику работы вошло издание совместных приказов облоно и управления профтехобразования, дни открытых дверей для учащихся общеобразовательных школ, проведение совместных семинаров секретарей партийных организаций, методических объединений школ и профтехучилищ, проведение областных слетов отличников учебы профтехобразования и выпускников школ, изъявивших желание пойти учиться в профтехучилища.

Примером этого могут служить деловые связи коллективов объединений «Омскнефтеоргсинтез» и технического училища № 56. Совместная деятельность их координировалась едиными планами работы. Большое значение в них придавалось изучению славных традиций рабочего класса, истории коллективов объединения. Лучшие производственники являлись наставниками учащихся, между ними заключались договоры о творческом содружестве. К проведению занятий привлекались ведущие специалисты, опытные рабочие предприятий.

Подготовка рабочих в училище рассматривалась объединением как основной путь обеспечения молодыми рабочими предприятия. Была создана обстановка всеобщей заинтересованности и внимания к нуждам училища. Его выпускники составляли ядро трудовых коллективов на важнейших участках производства. Среди рабочих основных профессий объединения «Омскнефтеоргсинтез» почти каждый третий окончил в свое время техническое училище. Они, как правило, были заняты обслуживанием сложных технологических установок.

В городе постоянно росло количество средних специальных учебных заведений. К середине 1980-х гг. здесь имелось уже свыше 30 ссузов. Помимо педагогических и медицинских училищ, многие техникумы выпускали специалистов того профиля, который требовался конкретной отрасли. Например, выпускники авиационного техникума им. Н. Е. Жуковского были востребованы на предприятиях авиационной и космической отраслей, механико-технологический техникум готовил специалистов для системы хлебопродуктов. Обеспечивали специалистами со среднетехническим образованием автотранспортный, финансовый, мясомолочный техникумы, техникум железнодорожного транспорта, а также летно-техническое, речное училища и многие другие.

Система высшего образования была представлена к началу 1970-х гг. 11 вузами, включая военные. По настоянию властей области и города правительство страны дало «добро» на открытие университета, и в 1974 г. распахнул двери Омский государственный университет (ОмГУ), в котором начали работать естественный и гуманитарный факультеты. В 1975 г. был произведен набор студентов на экономический факультет. В те годы университеты создавались, как правило, на базе пединститутов или других



вузов. Недостатками такого решения, помимо очевидных плюсов с материальной базой и кадрами, было то, что классический университет в принципе должен отличаться более квалифицированными и работающими в науке кадрами, высоким уровнем преподавания и более высокими требованиями к знаниям студентов. А главное – в университете складывается особая атмосфера, проникнутая наукой, а не серой обыденностью, которая нередко царит в провинциальных вузах. Омску в этом смысле повезло. Материальной базой на первых порах стало здание Омского филиала Московского института им. И. М. Губкина. Основной костяк преподавателей приехал из Томского, Иркутского университетов. Перешли в университет немало опытных ученых-омичей.

Все это позволило сразу же заложить хорошие академические традиции. Университетские ученые «расшевелили» не очень активную омскую вузовскую науку, стали инициаторами научных связей с другими регионами и с заграницей, проводили крупные научные конференции. В первый же год существования университета в нем был создан музей археологии и этнографии. Этнографы ОмГУ ежегодно совершали по несколько поездок в составе Сибирской историко-этнографической экспедиции университета. Изучением этнической истории и культуры, социальных отношений были охвачены многие народы и национальные группы Сибири, прилегающих областей Казахстана, а также Поволжья.

В 1977 г. в городе открылся технологический институт бытового обслуживания (ныне государственный институт сервиса). Специалисты сферы бытового обслуживания до этого учились в Московском институте, имевшем в Омске учебно-консультационный пункт. Новый вуз дал возможность городу получать квалифицированных специалистов, модельеров, выставлявших свои модели на городских и международных смотрах.

Расширяли свою материальную базу и старые омские вузы. Были выстроены новые корпуса педагогического, сельскохозяйственного, медицинского институтов. По проспекту Мира, благодаря настойчивости и стараниям ректора политехнического института А. К. Мошкова, вырос целый городок из нескольких учебных и лабораторных корпусов. Большую помощь в процессе строительства оказали авиационный завод, моторостроительный завод им. П. И. Баранова, завод транспортного машиностроения, Сибзавод им. Борцов революции и др.

К началу 1980-х гг. вузы города вели подготовку кадров по 75 специальностям. Постоянно росло число их выпускников. Если в 1965/1966 учебном году было выпущено 3 889 специалистов, в 1970/1971-м – 5 931, в 1980/1981-м – 7 343, то в 1985/1986 учебном году уже 8 011 чел.

Помимо подготовки специалистов, вузовские преподаватели активно участвовали в научной работе. Например,



В кабинете программированного обучения доцент Б. А. Дмитриев и 43-я группа филологического факультета Омского государственного педагогического института им. А. М. Горького. 1976.

Из частного архива

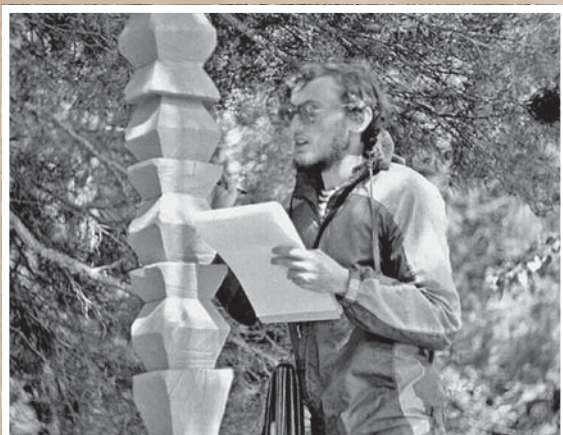
многие ученые политехнического института работали по хозяйственной тематике как с предприятиями промышленности, так и с учреждениями Академии наук СССР. За 10 лет, с 1971-го по 1980 г., экономический эффект от хозяйственных научно-исследовательских работ вырос в 38 раз (со 184 тыс. руб. до 7 млн руб.). Ученые института подавали сотни заявок на изобретения и получали авторские свидетельства. Профессор В. В. Кондашевский – автор 150 научных трудов и многих изобретений. Более 160 изобретений в области вычислительной техники имел доктор технических наук, профессор В. И. Потапов.

Значительный вклад в развитие медицинской науки и подготовку врачей внесли преподаватели медицинского института академик Академии медицинских наук (АМН) СССР, Герой Социалистического Труда профессор В. П. Бисярина, член-корреспондент АМН СССР, профессор Л. В. Полуэктов, доктора медицинских наук, профессора К. Н. Груздева, Т. М. Лютикова.

В городе и за его пределами были известны имена ученых и других вузов: заслуженных деятелей науки и техники, докторов наук К. А. Артемьева, Т. В. Алексеевой и К. Х. Толмачева из Сибирского автодорожного института, Д. Я. Криницина из ветеринарного института, В. С. Мезенцева из сельскохозяйственного. Наряду с докторами исторических наук М. Е. Будариным, А. Д. Колесниковым, В. М. Самосудовым, занимавшимися историей Омского Прииртышья, ученые университета разрабатывали новые для Омска научные проблемы. Профессор В. И. Матющенко создал целую археологическую школу и занимался раскопками курганов и древних поселений Прииртышья, приоткрыв много нового из нашей древней истории. Тогда доцент, кандидат исторических наук, ныне профессор, доктор исторических наук Н. А. Томилов широко исследовал проблемы



ФОЛЬКЛОРИСТЫ И ЭТНОГРАФЫ 1970–1980-х годов



Омский этнограф А. Т. Шаргородский у надмогильного столба на кладбище в д. Карагай Тюменской области. 1985.

Из личного архива Д. Г. Коровушкина



То бабушки стесняются, то техника капризничает...

Студенческая фольклорная экспедиция педагогического института в Саргатском районе Омской области.

Из частного архива



У барабинских татар. 1984.

Студенты исторического факультета ОмГУ (слева направо) А. Г. Селезнев, Д. Г. Коровушкин, И. Г. Созыкина и С. Н. Томилова (Корусенко) в этнографической экспедиции в Новосибирской области.

Из личного архива С. Н. Корусенко

этнографии сибирских народов. Только за 1976–1985 гг. Омский государственный университет выступил организатором шести научных конференций, среди которых I Всероссийская научная конференция «Проблемы этногенеза и этнической истории самодийских народов» (1983 г., 33 доклада), I и II Всесоюзные научные конференции «Этническая история тюркских народов Сибири и сопредельных территорий» (1779 г., 60 докладов; 1784 г., 79 докладов).

В 1960–1970-е гг. кафедрой русской и зарубежной литературы педагогического института начата разработка темы «Фольклор и литература Сибири», по которой с 1974-го по 1981 г. были опубликованы пять сборников статей и материалов. Кафедра продолжала традиционное проведение студенческих фольклорных экспедиций (руководители – Л. М. Белкина, Н. К. Козлова, Т. Г. Леонова, Л. В. Новоселова), во время которых собран огромный и разнообразный материал. Только, например, за две недели 1979 г. участниками фольклорной экспедиции в деревнях и селах Омской области было записано 2 600 произведений устного народного творчества – песен, пословиц, загадок, быличек, рассказов о народном календаре... По материалам фольклорных экспедиций и практик Т. Г. Леоновой были подготовлены два сборника текстов «Фольклор Западной Сибири» (1974 и 1982 гг.). В 1980-е гг. развернулась работа по каталогизации материалов фольклорного архива и подготовке его текстов к печати в томах академической серии «Памятники фольклора народов Сибири и Дальнего Востока».

1960-е гг. – время расцвета отечественной теории литературы. В Омске проводником новых идей оказалась преподаватель кафедры русской и зарубежной литературы, замечательный теоретик литературы М. В. Яковлева. Круг ее научных интересов был связан с проблемой эпоса как рода литературы, ей принадлежит «уникальная и до сих пор остроактуальная концепция эпического сознания русских писателей А. С. Пушкина, Ф. М. Достоевского, А. П. Чехова». К сожалению, многие статьи исследователя, как и рукопись монографии, остались ненапечатанными. В начале 1970-х гг., на вершине научно-педагогической деятельности, Яковлева со своими детьми уезжает на север Омской области, в д. Аксеново, и становится директором сельской школы. Эта попытка создать идеальную современную школу тогда казалась утопичной, но удалось сделать невиданно много, ученики тех лет до сих пор вспоминают с благодарностью о «школе Яковлевой».

В 1972 г. Маргарита Владимировна вернулась в педагогический институт. Именно в эти годы она ведет широко известный и любимый в городе научный кружок теории и истории литературы, собирая огромную аудиторию, читает спецкурс об эпической природе Библии, публикует в Ленинграде, Донецке, Томске статьи о пушкинских «Повестях Белкина», о Чехове-эпике.

ОМСКИЕ «ГУМАНИТАРИИ»



Известный сибирский археолог В. И. Матюшенко в Воронежском государственном университете в период чтения спецкурса по археологии. На снимке профессора В. И. Матюшенко (справа) и А. Д. Пряхин в фондохранилище кафедры археологии и истории древнего мира. Начало 1980-х. Из личного архива С. С. Тихонова



М. В. Яковлева – старший преподаватель кафедры русской и зарубежной литературы педагогического института. 1970-е. Из частного архива



В гостях у омских филологов профессор Ленинградского педагогического института им А. И. Герцена М. Г. Качурин (сидит третий слева). Рядом с ним (слева направо) доценты пединститута А. Ф. Жмакин, Л. Е. Боброва, Л. К. Богомолова. Начало 1980-х. Из личного архива М. С. Штерн (стоит вторая справа, сейчас – доктор филологических наук)



Но вклад Яковлевой в формирование Омской филологической школы измеряется не статьями, а той атмосферой «высочайшего литературоведческого профессионализма», которой она спасала души и умы своих слушателей от пошлости советского официоза. Множество учеников М. В. Яковлевой составили свое имя в науке и образовании, продолжая сегодня традицию омского теоретика. Среди них заместитель директора по науке Института русской литературы (Пушкинский дом) в Санкт-Петербурге профессор В. А. Котельников, омские профессора Е. А. Акелькина (госуниверситет), М. С. Штерн и О. В. Мирошникова (педагогический университет), заместитель директора гимназии № 19 М. В. Чешегорова и другие.

В 1975–1980-е гг. в педагогическом институте сформировался научный коллектив в области теории и методики обучения информатизации образования под руководством М. П. Лапчика – ныне профессор, доктор педагогических наук, академик Российской академии образования. В 1980-е гг. этот коллектив принял участие в разработке концепции, а также первого варианта учебной программы и первых отечественных учебных пособий по курсу «Основы информатики и вычислительной техники» для средней школы.

Наряду с вузовской наукой, в Омске действовали и научно-исследовательские подразделения. Из старых, например, Всесоюзный научно-исследовательский институт бруцеллеза и туберкулеза животных («ВНИИБТЖ»), Сибирский филиал научно-исследовательского института молочной промышленности.

В структуре Сибирского научно-исследовательского института сельского хозяйства (СибНИИСХ), прямого наследника первопроходцев аграрной науки Сибири начала XIX в., в 1960–1970-е гг. происходят существенные изменения. В 1965 г. был реорганизован отдел семеноводства. В 1970-е гг. в нем была разработана программа «Ускоренное внедрение новых сортов в производство».

В 1966 г. была организована группа, а с 1970 г. лаборатория цитологии и генетики. В результате исследования генетики цветения и цитогенетики пшеницы были созданы моносомные линии уникального сибирского сорта пшеницы «мильтурум 553». В 1977–1979 гг. совместно с физиологами и биохимиками лаборатории были проведены исследования по генетике минерального питания сортов яровой мягкой пшеницы.

В 1967 г. в отделе механизации создается лаборатория противозеррозийных машин (позднее стала лабораторией механизации процессов в земледелии), а в 1968 г. – лаборатория механизации селекционно-семеноводческих процессов.

В 1968 г. в НИИ была организована лаборатория физиологии и биохимии растений, которая занималась комплексным изучением селекционного материала по призна-

кам устойчивости к засухе, а с 1975 г. – изучением зерновых культур по признакам фотосинтетической деятельности. Совместно с селекционерами выполнялась программа по созданию высокобелковых и высоколизиновых сортов ячменя, были изучены вопросы генетики качества пивоваренного и голозерного ячменя. В 1978 г. В. М. Россеевым были начаты исследования по биотехнологии и получен патент на изобретение технологии растений-регенерантов.

С 1970 г. в СибНИИСХ начал функционировать селекционный центр, включающий 15 лабораторий и отделов. С 1971-го по 2008 г. им было создано и районировано 149 сортов 13 культур. Причем по некоторым культурам эффективность селекционной работы достигала 70 %, т. е. каждые два из трех передаваемых сортов включались в Государственный реестр РСФСР. Так, в 1979 г. был создан сорт «алмаз» яровой твердой пшеницы, который был районирован не только в Омской области, но и в Алтайском крае, Кокчетавской, Курганской, Кустанайской областях и в Татарии. Сорт гороха зерноукосного типа «омский 7» с 1981 г. районирован по всем зонам Омской области, а также в Курганской, Новосибирской, Томской, Тюменской областях и в Приморском крае.

Из новых научно-исследовательских институтов, связанных с химией и нефтехимией, в эти годы в Омске функционировали научно-исследовательский конструкторско-технологический институт шинной промышленности (с 1983 г. – научно-производственное предприятие «Прогресс»), филиалы НИИ катализа (1978 г.), технического углерода (1968 г.), а кроме того, Омский комплексный отдел Института математики Сибирского отделения Академии наук СССР (1978 г.), реорганизованный в 1983 г. в Омский комплексный отдел вычислительного центра Сибирского отделения Академии наук СССР.

В 1960–1980 гг. в Омске работали крупные специалисты в области радиосвязи: Б. Ф. Карро-Эст – в 1960–1973 гг. директор научно-исследовательского института средств связи, реорганизованного в 1978 г. в НИИ приборостроения, руководитель разработок комплекса связи «Базальт» второго поколения, радиоприемного устройства высшего класса «Арена»; В. А. Дударев – инженер того же научно-исследовательского института, руководивший лабораторией по созданию базового изделия «Брусника» (войсковое средство связи), принимавший активное участие во внедрении в серийное производство нескольких поколений аппаратуры, лауреат Государственной премии СССР 1977 г.; Б. И. Марковский – специалист в области разработки радиоприемных устройств специального назначения, также лауреат Государственной премии СССР 1977 г.; Н. А. Сартасов из этого же института – главный конструктор магистрального радиоприемного комплекса «Базальт», признанный «идеолог построения радиоприемных устройств третьего поколения».