



ПОСТАНОВЛЕНИЕ АДМИНИСТРАЦИИ ГОРОДА ОМСКА

от 9 марта 2023 года № 206-п

О внесении изменений в постановление Администрации города Омска
от 26 декабря 2016 года № 1543-п

Руководствуясь Градостроительным кодексом Российской Федерации, Федеральным законом «Об общих принципах организации местного самоуправления в Российской Федерации», Уставом города Омска, Решением Омского городского Совета от 10 декабря 2008 года № 201 «Об утверждении Правил землепользования и застройки муниципального образования городской округ город Омск Омской области», постановляю:

1. Внести в постановление Администрации города Омска от 26 декабря 2016 года № 1543-п «Об утверждении документации по планировке некоторых частей территории Ленинского административного округа муниципального образования городской округ город Омск Омской области» следующие изменения:

1) пункт 1 после абзаца шестого дополнить абзацем следующего содержания:

«- положения об очередности планируемого развития территории элемента планировочной структуры № 154 планировочного квартала № 5 планировочного района II проекта планировки территории, расположенной в границах: улица Новокирпичная – Сибирский проспект – улица Валентины Бисяриной – перспективная дорога в поселок Светлый – федеральная трасса М-51 – Черлакский тракт – граница полосы отвода южной ветки железной дороги в Ленинском административном округе города Омска, согласно приложению № 2.4 к настоящему постановлению;»;

2) пункт 2 после абзаца одиннадцатого дополнить абзацами следующего содержания:

«- перечня и сведений о площади образуемых земельных участков, в том числе возможные способы их образования, в границах элемента планировочной структуры № 154 планировочного квартала № 5 планировочного района II согласно приложению № 8.1 к настоящему постановлению;

- перечня и сведений о площади образуемых земельных участков, которые будут отнесены к территориям общего пользования или имуществу общего пользования, в том числе в отношении которых предполагаются

резервирование и (или) изъятие для государственных или муниципальных нужд, в границах элемента планировочной структуры № 154 планировочного квартала № 5 планировочного района II согласно приложению № 8.2 к настоящему постановлению;

- сведений о видах разрешенного использования образуемых земельных участков в соответствии с проектом планировки территории в границах элемента планировочной структуры № 154 планировочного квартала № 5 планировочного района II согласно приложению № 8.3 к настоящему постановлению;

- целевого назначения лесов, вида (видов) разрешенного использования лесного участка, количественных и качественных характеристик лесного участка, сведений о нахождении лесного участка в границах особо защитных участков лесов согласно приложению № 8.4 к настоящему постановлению;

- перечня координат характерных точек границ проекта межевания территории элемента планировочной структуры № 154 планировочного квартала № 5 планировочного района II согласно приложению № 8.5 к настоящему постановлению;»;

3) таблицу № 1 «Основные технико-экономические показатели проекта планировки территории» раздела VIII «Характеристики планируемого развития территории» приложения № 1 «Положение о характеристиках планируемого развития территории, расположенной в границах: улица Новокирпичная – Сибирский проспект – улица Валентины Бисяриной – перспективная дорога в поселок Светлый – федеральная трасса М-51 – Черлакский тракт – граница полосы отвода южной ветки железной дороги в Ленинском административном округе города Омска» изложить в новой редакции согласно приложению № 1 к настоящему постановлению;

4) в приложении № 2 «Чертеж планировки территории, расположенной в границах: улица Новокирпичная – Сибирский проспект – улица Валентины Бисяриной – перспективная дорога в поселок Светлый – федеральная трасса М-51 – Черлакский тракт – граница полосы отвода южной ветки железной дороги в Ленинском административном округе города Омска» элемент планировочной структуры № 154 планировочного квартала № 5 планировочного района II изложить в новой редакции согласно приложению № 2 к настоящему постановлению;

5) дополнить приложением № 2.4 «Положение об очередности планируемого развития территории элемента планировочной структуры № 154 планировочного квартала № 5 планировочного района II проекта планировки территории, расположенной в границах: улица Новокирпичная – Сибирский проспект – улица Валентины Бисяриной – перспективная дорога в поселок Светлый – федеральная трасса М-51 – Черлакский тракт – граница полосы отвода южной ветки железной дороги в Ленинском административном округе города Омска» согласно приложению № 3 к настоящему постановлению;

6) в приложении № 8 «Чертеж межевания территории элементов планировочной структуры №№ 145, 148, 153, 154, 155, линейных объектов

№№ 3-4.ИТ121, 3-4.ИТ122, 3-4.ИТ123, 3-4.ИТ127, 3-4.ИТ132, расположенной в границах: улица Лобова – улица Походная – улица Станичная, улица Казачья – улица Лобова – улица Новоатаманская – улица Есаульская – Сибирский проспект – федеральная трасса М-51 – улица 3-я Мирная – улица Машиностроительная в Ленинском административном округе города Омска»:

- строки 41 – 46 таблицы № 1 исключить;

- элемент планировочной структуры № 154 планировочного квартала № 5 планировочного района II проекта межевания территории, расположенной в границах: улица Новокирпичная – Сибирский проспект – улица Валентины Бисяриной – перспективная дорога в поселок Светлый – федеральная трасса М-51 – Черлакский тракт – граница полосы отвода южной ветки железной дороги в Ленинском административном округе города Омска, изложить в новой редакции согласно приложению № 4 к настоящему постановлению;

7) дополнить приложением № 8.1 «Перечень и сведения о площади образуемых земельных участков, в том числе возможные способы их образования, в границах элемента планировочной структуры № 154 планировочного квартала № 5 планировочного района II» согласно приложению № 5 к настоящему постановлению;

8) дополнить приложением № 8.2 «Перечень и сведения о площади образуемых земельных участков, которые будут отнесены к территориям общего пользования или имуществу общего пользования, в том числе в отношении которых предполагаются резервирование и (или) изъятие для государственных или муниципальных нужд, в границах элемента планировочной структуры № 154 планировочного квартала № 5 планировочного района II» согласно приложению № 6 к настоящему постановлению;

9) дополнить приложением № 8.3 «Сведения о видах разрешенного использования образуемых земельных участков в соответствии с проектом планировки территории в границах элемента планировочной структуры № 154 планировочного квартала № 5 планировочного района II» согласно приложению № 7 к настоящему постановлению;

10) дополнить приложением № 8.4 «Целевое назначение лесов, вид (виды) разрешенного использования лесного участка, количественные и качественные характеристики лесного участка, сведения о нахождении лесного участка в границах особо защитных участков лесов» согласно приложению № 8 к настоящему постановлению;

11) дополнить приложением № 8.5 «Перечень координат характерных точек границ проекта межевания территории элемента планировочной структуры № 154 планировочного квартала № 5 планировочного района II» согласно приложению № 9 к настоящему постановлению.

2. Департаменту архитектуры и градостроительства Администрации города Омска направить материалы проекта межевания территории, указанного в пункте 1 настоящего постановления, в филиал федерального

государственного бюджетного учреждения «Федеральная кадастровая палата Федеральной службы государственной регистрации, кадастра и картографии» по Омской области в течение пяти рабочих дней со дня вступления в силу настоящего постановления.

3. Департаменту информационной политики Администрации города Омска разместить настоящее постановление на официальном сайте Администрации города Омска в информационно-телекоммуникационной сети «Интернет» и опубликовать в средствах массовой информации в порядке, предусмотренном для опубликования муниципальных правовых актов, содержащих объемные графические и (или) табличные приложения.

4. Контроль за исполнением настоящего постановления возложить на заместителя Мэра города Омска, директора департамента имущественных отношений Администрации города Омска Д.А. Махию.

Мэр города Омска



С.Н. Шелест

Приложение № 1
к постановлению Администрации города Омска
от 9 марта 2023 года № 206-п

«Таблица № 1

Основные технико-экономические показатели проекта планировки территории

№ п/п	Наименование показателей	Единица изм.	Сущ./план.	Номера планировочных районов																Итого
				I								II								
				Номера планировочных кварталов																
				1	2	3	4	5	6	7				1	2	3	4	5	6	
				Номера планировочных элементов																
1-25	26-38	39-47, 162	48	49	50-94	95-113	114	160	115	116-121	122-126, 161	127-130	131-139	140-155	157-159					
1	Площадь проектируемой территории	га	план.	710,50																710,50
1.1	Площадь земель общего пользования за границами районов	га	план.	17,73																17,73
1.2	Площадь планировочных районов	га	план.	392,47								300,30								692,77
1.2.1	Площадь земель общего пользования за границами кварталов	га	план.	94,31								46,09								140,40
1.2.2	Площадь планировочных кварталов	га	план.	31,77	17,80	45,51	25,87	38,42	36,75	16,62	44,13	20,21	21,34	69,23	9,13	29,53	23,44	86,70	36,17	552,62
1.2.2.1	Площадь земель общего пользования в границах кварталов	га	план.	7,50	3,91	2,68	-	-	9,78	3,82	-	-	-	3,26	1,53	1,51	3,37	11,52	2,61	51,49
1.2.2.2	Площадь элементов планировочной структуры всего, в том числе:	га	всего	24,27	13,89	42,83	25,87	38,42	26,97	12,80	44,13	20,21	21,34	65,97	7,60	28,02	20,07	75,18	33,56	501,13
			сущ.	15,82	10,18	36,01	24,97	34,75	26,35	12,70	36,28	20,21	8,08	5,94	-	16,76	5,83	2,02	-	255,90
			план.	8,45	3,71	6,82	0,90	3,67	0,62	0,10	7,85	-	13,26	60,03	7,60	11,26	14,24	73,16	33,56	245,23
	- площадь зон жилой застройки (кварталы, микрорайоны и другие элементы)	га	сущ.	15,71	9,75	28,81	15,14	20,15	24,67	11,87	-	-	-	-	-	5,28	5,83	1,53	-	137,74
			план.	-	0,65	4,38	0,52	1,38	0,19	-	-	-	-	-	4,95	4,55	-	-	14,40	8,23
- площадь территорий объектов дошкольного, начального общего и среднего общего образования	га	сущ.	-	-	5,06	5,32	5,43	1,27	-	-	-	-	-	-	-	-	-	-	17,08	
		план.	-	0,79	1,37	-	0,30	-	-	-	-	-	-	-	-	-	0,43	2,41	1,91	7,21

№ п/п	Наименование показателей	Единица изм.	Сущ./план.	Номера планировочных районов																Итого	
				I								II									
				Номера планировочных кварталов																	
				1	2	3	4	5	6	7				1	2	3	4	5	6		
				Номера планировочных элементов																	
1-25	26-38	39-47, 162	48	49	50-94	95-113	114	160	115	116-121	122-126, 161	127-130	131-139	140-155	157-159						
	- площадь зон объектов социально-культурного и коммунально-бытового назначения (кроме микрорайонного значения)	га	сущ.	0,11	0,39	0,49	2,58	2,25	0,28	0,79	-	-	-	5,23	-	-	-	-	-	12,12	
		га	план.	8,45	-	-	0,38	0,52	0,43	-	5,74	-	-	27,86	-	-	5,00	2,45	0,65	51,48	
	- площадь иных зон	га	сущ.	-	0,04	2,65	1,93	6,92	0,13	0,04	36,28	20,21	8,08	0,71	-	11,48	-	0,49	-	88,96	
		га	план.	-	2,27	1,07	-	1,47	-	0,10	2,11	-	13,26	27,22	3,05	11,26	5,35	53,90	22,77	143,83	
1.2.2.3	Площадь земель общего пользования всего, в том числе	га	план.	209,47																209,57	
	- площадь территорий улиц и дорог	га	план.	205,04																205,14	
	- площадь территорий скверов, парков, водных объектов	га	план.	4,43																4,43	
1.3	Площадь полосы отвода железной дороги	га	сущ.	40,29										-						40,29	
2	Жилой фонд																				
2.1	Расчетная общая площадь жилого фонда, всего	тыс. кв. м	всего	21,42	53,88	279,72	165,45	237,98	30,52	13,10	-	2,49	-	8,85	7,05	6,60	15,60	26,32	12,90	881,88	
	- в том числе:	тыс. кв. м	сущ.	21,42	49,30	197,46	165,45	207,64	30,52	13,10	-	2,49	-	-	-	6,60	9,60	5,52	-	709,10	
			план.	-	4,58	82,26	-	30,34	-	-	-	-	-	-	8,85	7,05	-	6,00	20,80	12,90	172,78
	- малоэтажная жилая застройка (1-4 этажа)	тыс. кв. м	сущ.	21,42	10,57	4,69	-	-	30,52	13,10	-	2,49	-	-	-	-	6,60	9,60	5,52	-	104,51
			план.	-	-	-	-	-	-	-	-	-	-	-	8,85	7,05	-	6,00	20,80	12,90	55,60
	- среднеэтажная жилая застройка (5-8 этажей)	тыс. кв. м	сущ.	-	2,13	162,05	35,11	-	-	-	-	-	-	-	-	-	-	-	-	-	199,29
план.			-	-	9,39	-	-	-	-	-	-	-	-	-	-	-	-	-	-	-	9,39
- многоэтажная жилая застройка (высокая застройка) (9 этажей и более)	тыс. кв. м	сущ.	-	36,60	30,72	130,34	207,64	-	-	-	-	-	-	-	-	-	-	-	-	405,30	
		план.	-	4,58	72,87	-	30,34	-	-	-	-	-	-	-	-	-	-	-	-	-	107,79
2.2	Общая площадь сноса ветхого жилого фонда	тыс. кв. м	план.	9,17	1,19	5,02	-	-	-	-	-	-	-	-	-	-	-	-	-	15,38	
2.3	Расчетная обеспеченность общей площадью жилых помещений	кв. м/чел.	сущ.	19,70	19,70	19,70	19,70	19,70	19,70	19,70	19,70	19,70	19,70	19,70	19,70	19,70	19,70	19,70	19,70	19,70	19,70
			план.	32,90	32,90	32,90	32,90	32,90	32,90	32,90	32,90	32,90	32,90	32,90	32,90	32,90	32,90	32,90	32,90	32,90	32,90
2.4	Расчетная плотность жилой застройки	тыс. кв. м	план.	1,36	2,45	1,89	10,57	11,05	1,26	1,35	-	-	-	1,79	1,72	1,40	1,67	1,68	1,54	1,76	
3	Население																				
3.1	Расчетная численность населения	тыс. чел.	план.	0,65	1,64	8,50	5,03	7,23	0,93	0,40	-	0,08	-	0,27	0,21	0,20	0,47	0,80	0,39	26,80	

№ п/п	Наименование показателей	Единица изм.	Сущ./план.	Номера планировочных районов														Итого			
				I							II										
				Номера планировочных кварталов																	
				1	2	3	4	5	6	7				1	2	3	4		5	6	
				Номера планировочных элементов																	
1-25	26-38	39-47, 162	48	49	50-94	95-113	114	160	115	116-121	122-126, 161	127-130	131-139	140-155	157-159						
3.2	Расчетная плотность населения	чел./га	план.	26,78	118,07	197,72	194,43	188,18	34,48	11,04	-	-	-	4,09	27,63	7,13	23,42	10,64	11,62	53,47	
4	Объекты социально-культурного и коммунально-бытового назначения																				
4.1	Объекты образования: объекты дошкольного образования (расчетное количество мест)	мест	сущ.	-	-	515	240	290	-	-	-	-	-	-	-	-	-	-	-	1045	
			план.	-	не менее 220	не менее 260	-	-	-	-	-	-	-	-	-	-	-	-	не менее 80	не менее 250	-
4.1	Объекты начального и среднего общего образования (расчетное количество мест)	мест	сущ.	-	-	1040	1500	1066	526	-	-	-	-	-	-	-	-	-	-	-	4132
			план.	-	-	-	-	-	-	-	-	-	-	-	-	-	-	-	не менее 200	не менее 400	не менее 600
4.2	Объекты здравоохранения (расчетное количество посещений в смену)	Посещений в смену	сущ.	-	-	50	495	-	-	-	-	-	-	-	-	-	-	-	-	-	545
			план.	-	-	-	-	-	200	-	-	-	-	-	-	-	-	-	-	-	-
4.3	Спортивно-зрелищные и физкультурно-оздоровительные объекты (расчетная площадь)	кв. м	сущ.	-	-	-	-	-	-	-	-	-	-	-	-	-	-	-	-	-	-
			план.	-	-	-	-	-	-	-	-	-	-	-	-	-	-	1500	-	-	-
4.4	Объекты хранения автотранспорта (расчетное количество машино-мест)	Машино-мест	сущ.	-	-	-	-	-	-	-	493	-	1337	-	-	-	-	-	-	-	1830
			план.	-	-	120	-	-	-	-	-	-	-	-	2350	-	-	-	-	-	-

»

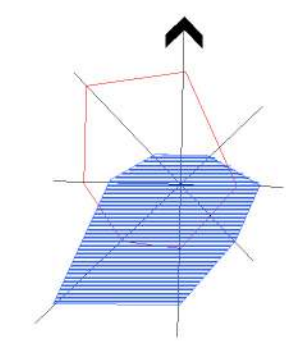
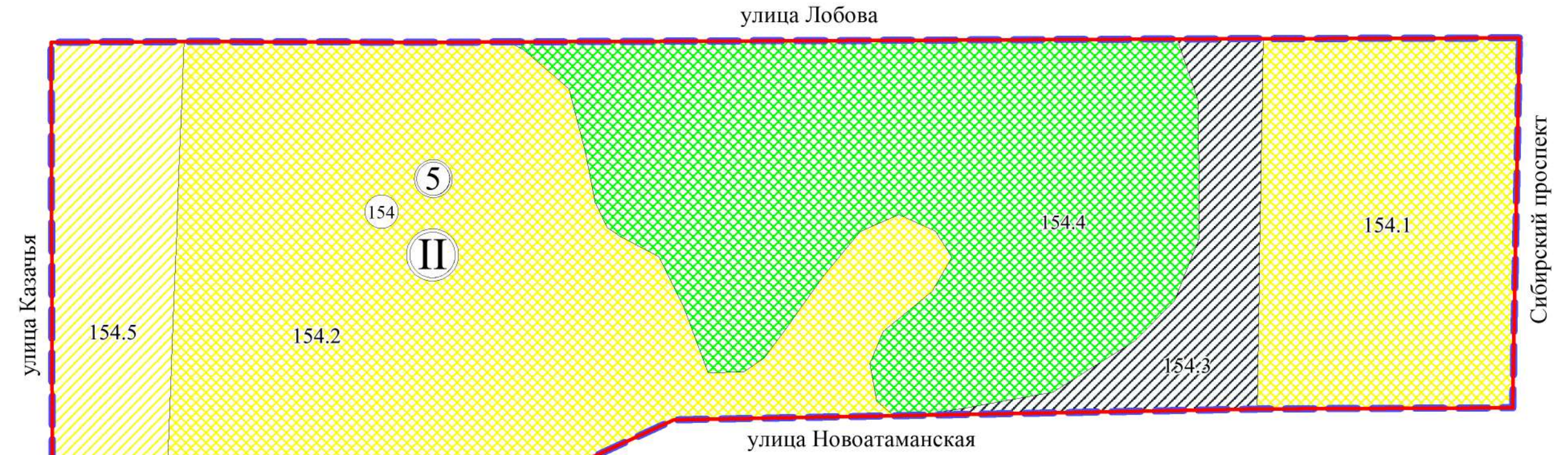
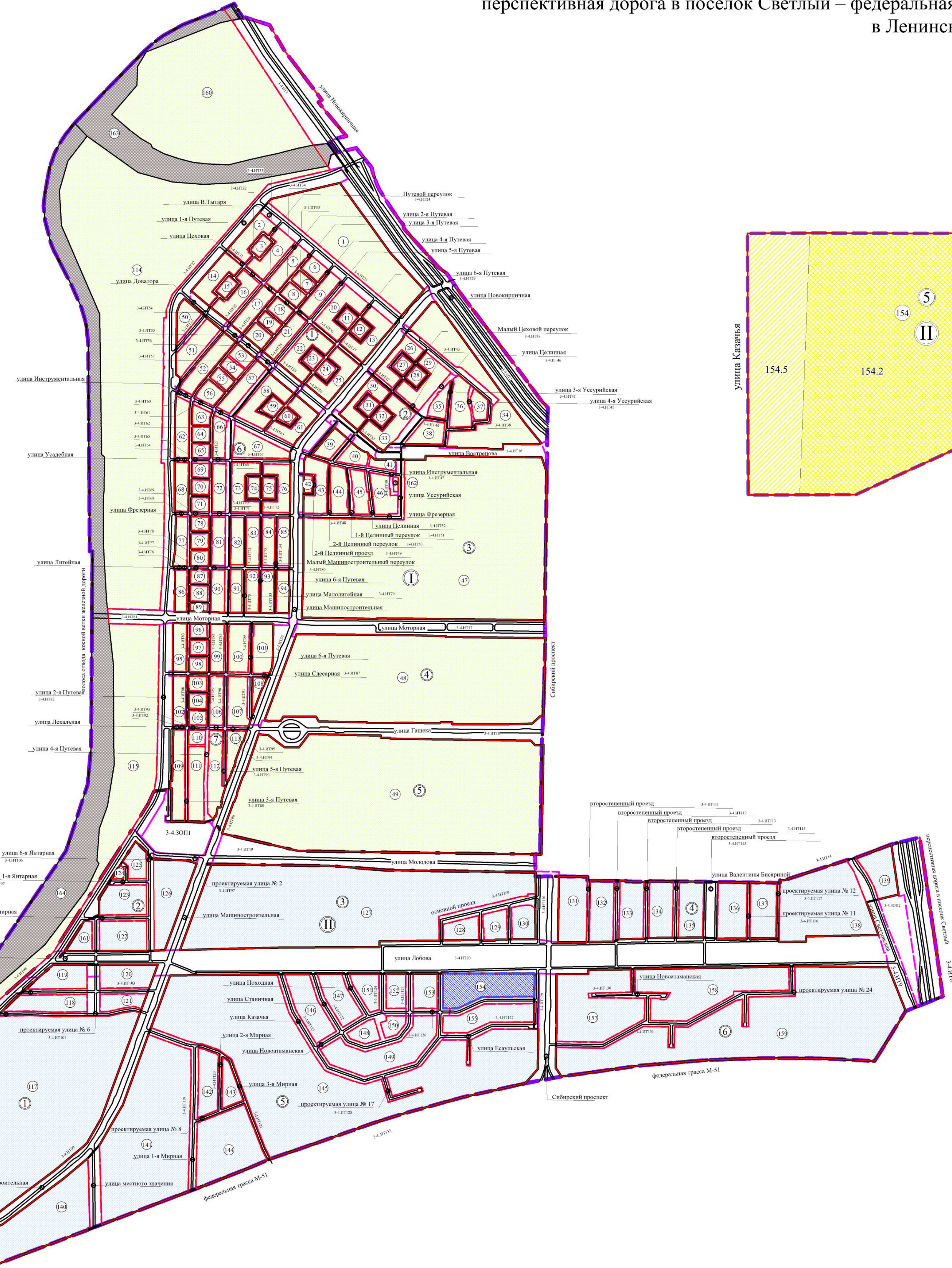


Схема расположения элементов планировочной структуры проекта планировки территории, расположенной в границах: улица Новокирпичная – Сибирский проспект – улица Валентины Бисяриной – перспективная дорога в поселок Светлый – федеральная трасса М-51 – Черлакский тракт – граница полосы отвода южной ветки железной дороги в Ленинском административном округе города Омска

Чертеж планировки территории элемента планировочной структуры № 154 планировочного квартала № 5 планировочного района II проекта планировки территории, расположенной в границах: улица Новокирпичная – Сибирский проспект – улица Валентины Бисяриной – перспективная дорога в поселок Светлый – федеральная трасса М-51 – Черлакский тракт – граница полосы отвода южной ветки железной дороги в Ленинском административном округе города Омска

Приложение № 2
к постановлению Администрации города Омска
от 9 марта 2023 года № 206-п

- Условные обозначения**
- граница утвержденного проекта планировки территории
 - граница проекта планировки территории
 - красные линии
 - граница элемента планировочной структуры
 - граница элемента планировочной структуры (улично-дорожная сеть)
 - граница планировочного квартала
 - граница планировочного района
 - номер элемента планировочной структуры
 - номер планировочного квартала
 - номер планировочного района
 - номер элемента планировочной структуры (улично-дорожная сеть)
 - дороги
 - планировочный район I
 - планировочный район II
 - полоса отвода железной дороги
 - проектируемая территория



- Условные обозначения**
- граница проекта планировки территории
 - красные линии
 - зона размещения индивидуальной жилой застройки
 - зона размещения лесов
 - зона планируемого размещения индивидуальной жилой застройки
 - зона планируемого размещения земельных участков (территорий) общего пользования
 - номер элемента планировочной структуры
 - номер планировочного квартала
 - номер планировочного района
 - номер зоны по экспликации

Экспликация зон элементов планировочной структуры

№ планировочного района	№ планировочного квартала	№ элемента планировочной структуры	№ зоны	Наименование зоны
II	5	154	154.1	Зона размещения индивидуального жилищного строительства, блокированной жилой застройки
			154.2	Зона размещения индивидуального жилищного строительства, площадок для занятий спортом
			154.3	Зона планируемого размещения земельных участков (территорий) общего пользования
			154.4	Зона размещения лесов
			154.5	Зона планируемого размещения индивидуального жилищного строительства

Примечание:
1. Заказчик: ИП Фаевский А.В.
2. Разработчик: ООО «Национальный земельный фонд».
3. Проект планировки территории разработан на топографической съемке М 1:500.

Приложение № 3
к постановлению Администрации города Омска
от 9 марта 2023 года № 206-п

«Приложение № 2.4
к постановлению Администрации города Омска
от 26 декабря 2016 года № 1543-п

ПОЛОЖЕНИЕ

об очередности планируемого развития территории элемента планировочной структуры № 154 планировочного квартала № 5 планировочного района II проекта планировки территории, расположенной в границах: улица Новокирпичная – Сибирский проспект – улица Валентины Бисяриной – перспективная дорога в поселок Светлый – федеральная трасса М-51 – Черлакский тракт – граница полосы отвода южной ветки железной дороги в Ленинском административном округе города Омска

Внесение изменений в проект планировки территории элемента планировочной структуры № 154 планировочного квартала № 5 планировочного района II, проекта планировки территории, расположенной в границах: улица Новокирпичная – Сибирский проспект – улица Валентины Бисяриной – перспективная дорога в поселок Светлый – федеральная трасса М-51 – Черлакский тракт – граница полосы отвода южной ветки железной дороги в Ленинском административном округе города Омска (далее – проект планировки территории, проектируемая территория), выполнено в целях приведения проекта планировки территории в соответствие с основными решениями Генерального плана муниципального образования городской округ город Омск Омской области, утвержденного Решением Омского городского Совета от 25 июля 2007 года № 43 «Об утверждении Генерального плана муниципального образования городской округ город Омск Омской области», установления границ зон планируемого размещения объектов капитального строительства, территорий общего пользования.

Объекты, включенные в Программу комплексного развития систем коммунальной инфраструктуры муниципального образования городской округ город Омск Омской области на 2016 – 2025 годы, утвержденную Решением Омского городского Совета от 16 декабря 2015 года № 404 «Об утверждении Программы комплексного развития систем коммунальной инфраструктуры муниципального образования городской округ город Омск Омской области на 2016 – 2025 годы», в границах проектируемой территории отсутствуют.

Развитие проектируемой территории планируется в соответствии со следующими этапами:

- подготовка рабочей документации на застройку территории;

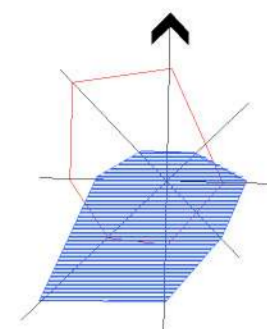
- получение разрешений на строительство объектов капитального строительства;

- проведение строительных работ с ведением строительного контроля и государственного надзора в случаях, предусмотренных законодательством Российской Федерации о градостроительной деятельности;

- получение разрешений на ввод объектов капитального строительства в эксплуатацию.»

И

ИИ

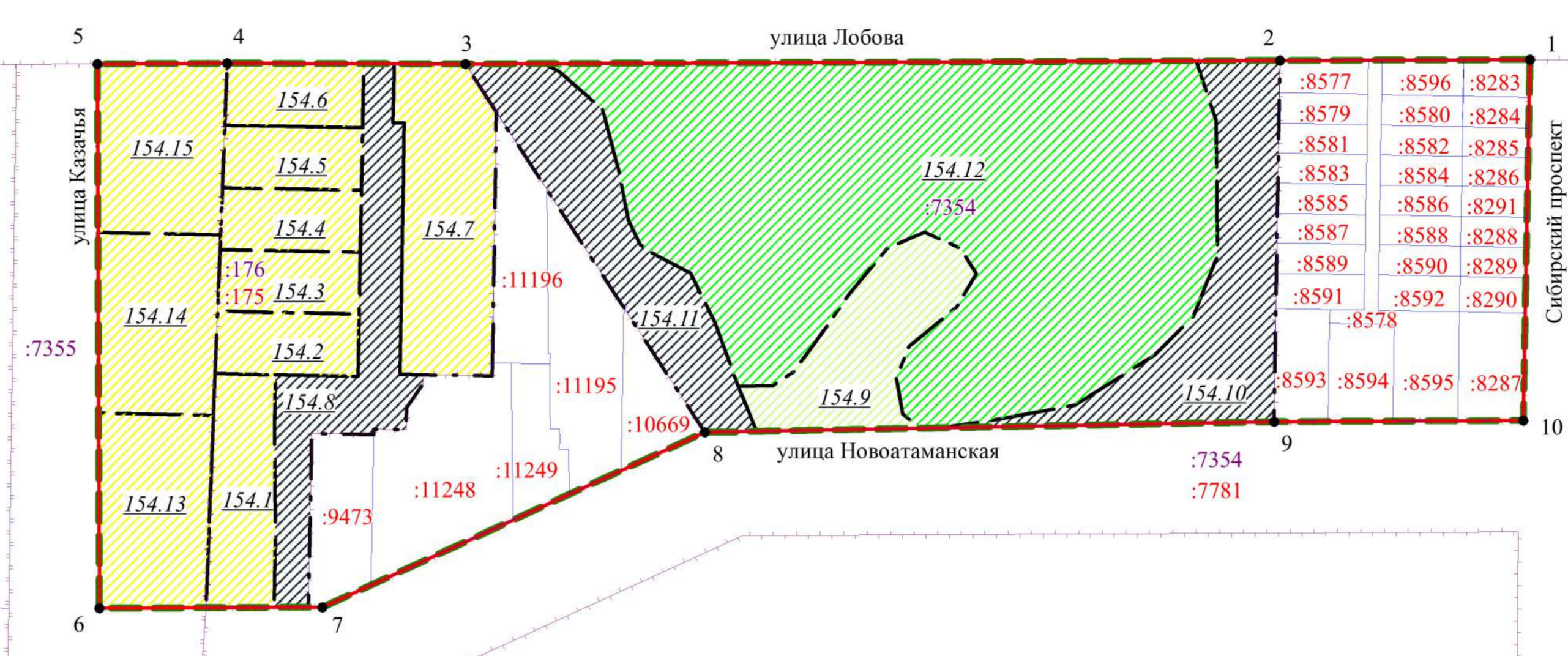


Условные обозначения

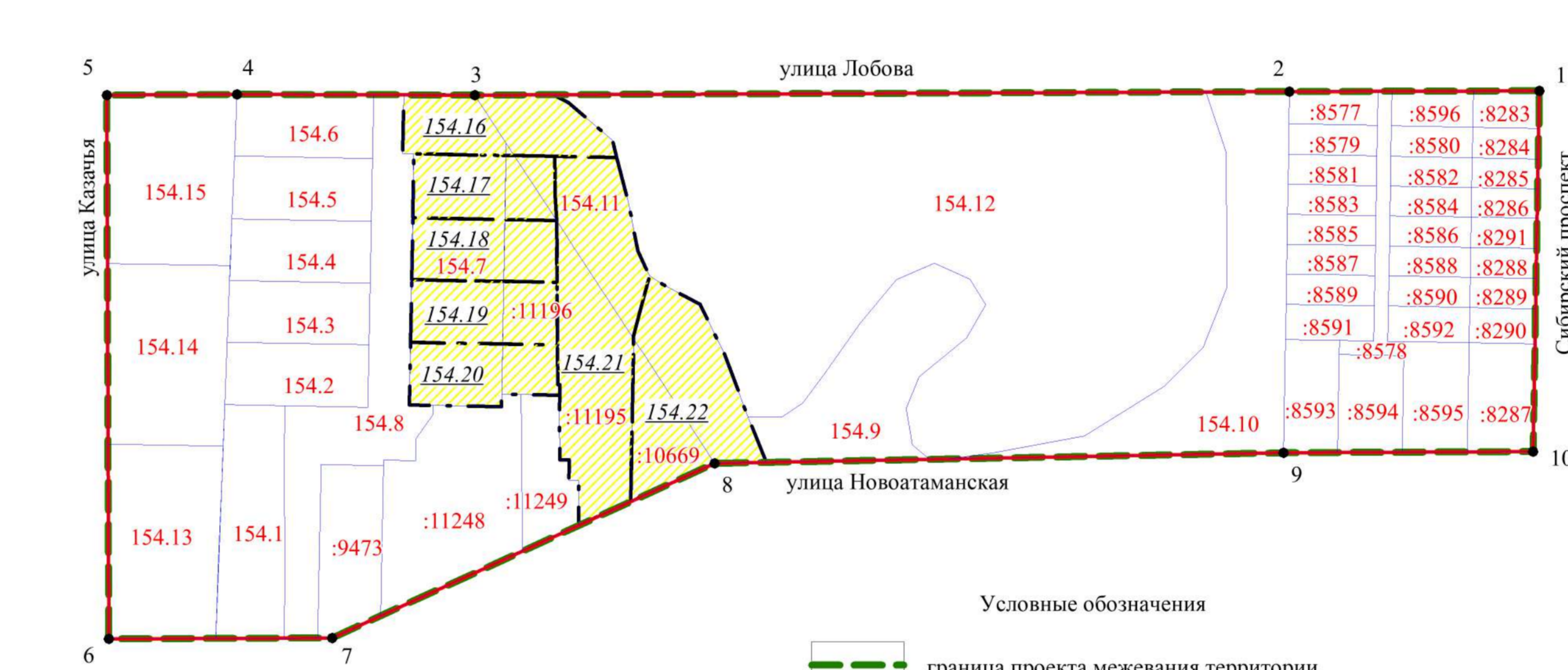
- граница утвержденного проекта планировки территории
- граница проекта межевания территории
- красные линии
- граница элемента планировочной структуры
- граница элемента планировочной структуры (улично-дорожная сеть)
- граница планировочного квартала
- граница планировочного района
- номер элемента планировочной структуры
- номер планировочного квартала
- номер планировочного района
- номер элемента планировочной структуры (улично-дорожная сеть)
- дороги
- планировочный район I
- планировочный район II
- полоса отвода железной дороги
- проектируемая территория



1 этап образования земельных участков



2 этап образования земельных участков



Условные обозначения

- граница проекта межевания территории
- красные линии
- земельные участки, учтенные в ЕГРН
- земельные участки с условными номерами, образованные на предыдущем этапе межевания территории
- границы образуемых земельных участков
- образуемые земельные участки индивидуального жилищного строительства
- образуемые земельные участки (территории) общего пользования, коммунального обслуживания
- образуемые земельные участки охраны природных территорий
- образуемые земельные участки площадок для занятий спортом
- номер образуемого земельного участка
- характерные точки границы проекта межевания территории
- земельные участки, учтенные в ЕГРН, сохраняемые в измененных границах

Схема кадастрового плана территории

1 этап
М 1:2000

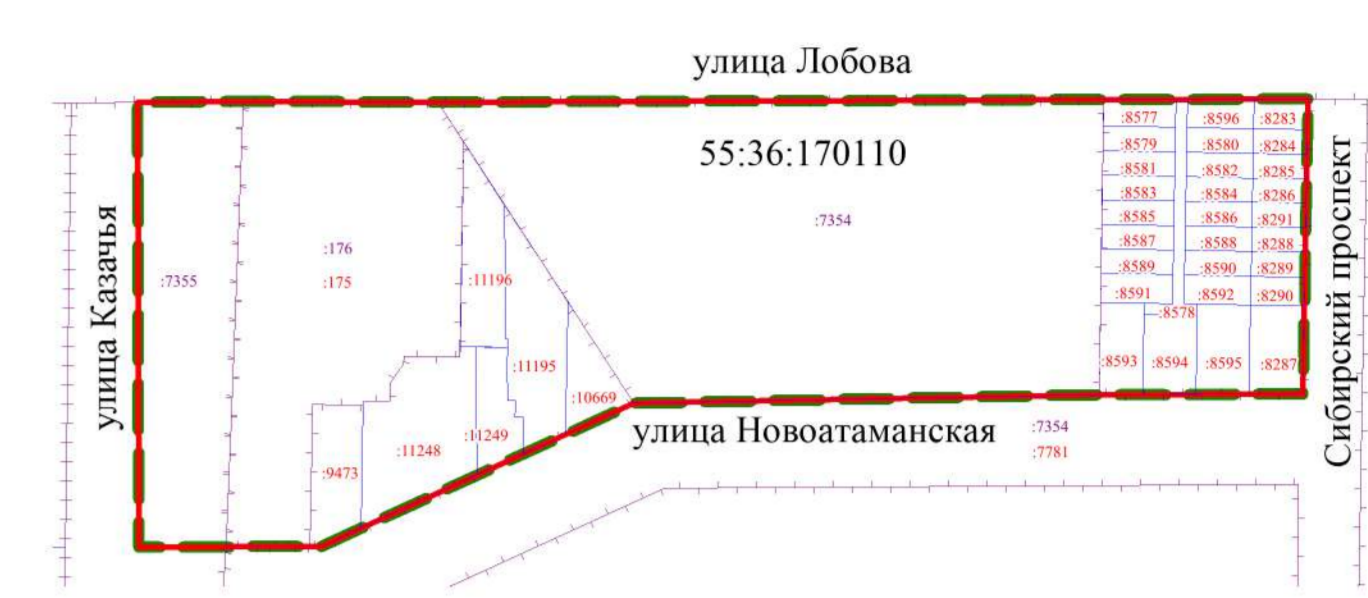
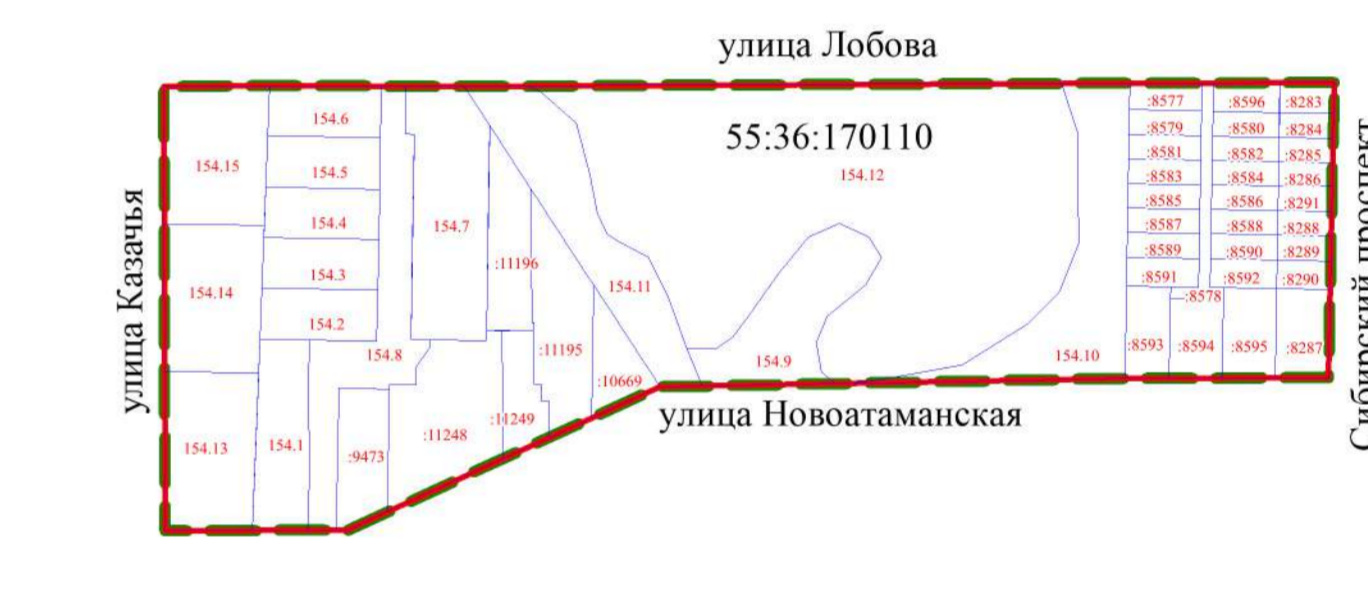


Схема кадастрового плана территории

2 этап
М 1:2000



Условные обозначения

- граница проекта межевания территории
- красные линии
- земельные участки, учтенные в ЕГРН
- земельные участки, учтенные в ЕГРН, сохраняемые в измененных границах
- номер кадастрового квартала
- земельные участки с условными номерами, образованные на предыдущем этапе межевания территории

Примечание:
1. Заказчик: ИП Фаевский А.В.
2. Разработчик: ООО «Национальный земельный фонд».
3. Координаты характерных точек определены аналитическим методом, средняя квадратическая погрешность местоположения характерных точек не более 0,10 м.

Приложение № 5
к постановлению Администрации города Омска
от 9 марта 2023 года № 206-п

«Приложение № 8.1
к постановлению Администрации города Омска
от 26 декабря 2016 года № 1543-п

ПЕРЕЧЕНЬ И СВЕДЕНИЯ

о площади образуемых земельных участков, в том числе возможные
способы их образования, в границах элемента планировочной структуры
№ 154 планировочного квартала № 5 планировочного района II

Номер земельного участка	Площадь земельного участка по проекту, кв. м	Способы образования земельного участка
1 этап		
154.1	701	Раздел земельного участка единого землепользования с кадастровым номером 55:36:170110:176 (обособленного (условного) земельного участка с кадастровым номером 55:36:170110:175, входящего в указанное единое землепользование) с сохранением исходного в измененных границах
154.2	414	Раздел земельного участка единого землепользования с кадастровым номером 55:36:170110:176 (обособленного (условного) земельного участка с кадастровым номером 55:36:170110:175, входящего в указанное единое землепользование) с сохранением исходного в измененных границах
154.3	407	Раздел земельного участка единого землепользования с кадастровым номером 55:36:170110:176 (обособленного (условного) земельного участка с кадастровым номером 55:36:170110:175, входящего в указанное единое землепользование) с сохранением исходного в измененных границах
154.4	404	Раздел земельного участка единого землепользования с кадастровым номером 55:36:170110:176 (обособленного (условного) земельного участка с кадастровым номером 55:36:170110:175, входящего в указанное единое землепользование) с сохранением исходного в измененных границах

Номер земельного участка	Площадь земельного участка по проекту, кв. м	Способы образования земельного участка
154.5	407	Раздел земельного участка единого землепользования с кадастровым номером 55:36:170110:176 (обособленного (условного) земельного участка с кадастровым номером 55:36:170110:175, входящего в указанное единое землепользование) с сохранением исходного в измененных границах
154.6	402	Раздел земельного участка единого землепользования с кадастровым номером 55:36:170110:176 (обособленного (условного) земельного участка с кадастровым номером 55:36:170110:175, входящего в указанное единое землепользование) с сохранением исходного в измененных границах
154.7	1332	Раздел земельного участка единого землепользования с кадастровым номером 55:36:170110:176 (обособленного (условного) земельного участка с кадастровым номером 55:36:170110:175, входящего в указанное единое землепользование) с сохранением исходного в измененных границах
154.8	1225	Раздел земельного участка единого землепользования с кадастровым номером 55:36:170110:176 (обособленного (условного) земельного участка с кадастровым номером 55:36:170110:175, входящего в указанное единое землепользование) с сохранением исходного в измененных границах
154.9	1027	Раздел земельного участка с кадастровым номером 55:36:170110:7354 с сохранением исходного в измененных границах
154.10	1577	Раздел земельного участка с кадастровым номером 55:36:170110:7354 с сохранением исходного в измененных границах
154.11	1345	Раздел земельного участка с кадастровым номером 55:36:170110:7354 с сохранением исходного в измененных границах
154.12	7870	Раздел земельного участка с кадастровым номером 55:36:170110:7354 с сохранением исходного в измененных границах

Номер земельного участка	Площадь земельного участка по проекту, кв. м	Способы образования земельного участка
154.13	1002	Раздел земельного участка с кадастровым номером 55:36:170110:7355 с сохранением исходного в измененных границах
154.14	1002	Раздел земельного участка с кадастровым номером 55:36:170110:7355 с сохранением исходного в измененных границах
154.15	1002	Раздел земельного участка с кадастровым номером 55:36:170110:7355 с сохранением исходного в измененных границах
2 этап		
154.16	536	Перераспределение земельных участков с кадастровыми номерами 55:36:170110:10669, 55:36:170110:11195, 55:36:170110:11196 и земельных участков с условными номерами 154.7, 154.11, образованных на предыдущем этапе межевания территории
154.17	426	Перераспределение земельных участков с кадастровыми номерами 55:36:170110:10669, 55:36:170110:11195, 55:36:170110:11196 и земельных участков с условными номерами 154.7, 154.11, образованных на предыдущем этапе межевания территории
154.18	417	Перераспределение земельных участков с кадастровыми номерами 55:36:170110:10669, 55:36:170110:11195, 55:36:170110:11196 и земельных участков с условными номерами 154.7, 154.11, образованных на предыдущем этапе межевания территории
154.19	429	Перераспределение земельных участков с кадастровыми номерами 55:36:170110:10669, 55:36:170110:11195, 55:36:170110:11196 и земельных участков с условными номерами 154.7, 154.11, образованных на предыдущем этапе межевания территории

Номер земельного участка	Площадь земельного участка по проекту, кв. м	Способы образования земельного участка
154.20	400	Перераспределение земельных участков с кадастровыми номерами 55:36:170110:10669, 55:36:170110:11195, 55:36:170110:11196 и земельных участков с условными номерами 154.7, 154.11, образованных на предыдущем этапе межевания территории
154.21	1221	Перераспределение земельных участков с кадастровыми номерами 55:36:170110:10669, 55:36:170110:11195, 55:36:170110:11196 и земельных участков с условными номерами 154.7, 154.11, образованных на предыдущем этапе межевания территории
154.22	862	Перераспределение земельных участков с кадастровыми номерами 55:36:170110:10669, 55:36:170110:11195, 55:36:170110:11196 и земельных участков с условными номерами 154.7, 154.11, образованных на предыдущем этапе межевания территории

»

Приложение № 6
к постановлению Администрации города Омска
от 9 марта 2023 года № 206-п

«Приложение № 8.2
к постановлению Администрации города Омска
от 26 декабря 2016 года № 1543-п

ПЕРЕЧЕНЬ И СВЕДЕНИЯ

о площади образуемых земельных участков, которые будут отнесены к территориям общего пользования или имуществу общего пользования, в том числе в отношении которых предполагаются резервирование и (или) изъятие для государственных или муниципальных нужд, в границах элемента планировочной структуры № 154 планировочного квартала № 5 планировочного района II

Номер земельного участка	Площадь земельного участка по проекту, кв. м
1 этап	
154.8	1225
154.10	1577

»

Приложение № 7
к постановлению Администрации города Омска
от 9 марта 2023 года № 206-п

«Приложение № 8.3
к постановлению Администрации города Омска
от 26 декабря 2016 года № 1543-п

СВЕДЕНИЯ

о видах разрешенного использования образуемых
земельных участков в соответствии с проектом планировки территории
в границах элемента планировочной структуры № 154 планировочного
квартала № 5 планировочного района II

Номер земельного участка	Вид разрешенного использования
1 этап	
154.1	Для индивидуального жилищного строительства (код 2.1)
154.2	Для индивидуального жилищного строительства (код 2.1)
154.3	Для индивидуального жилищного строительства (код 2.1)
154.4	Для индивидуального жилищного строительства (код 2.1)
154.5	Для индивидуального жилищного строительства (код 2.1)
154.6	Для индивидуального жилищного строительства (код 2.1)
154.7	Для индивидуального жилищного строительства (код 2.1)
154.8	Земельные участки (территории) общего пользования (код 12.0)
154.9	Площадки для занятий спортом (код 5.1.3)
154.10	Земельные участки (территории) общего пользования (код 12.0)
154.11	Коммунальное обслуживание (код 3.1)
154.12	Охрана природных территорий (код 9.1)

Номер земельного участка	Вид разрешенного использования
154.13	Для индивидуального жилищного строительства (код 2.1)
154.14	Для индивидуального жилищного строительства (код 2.1)
154.15	Для индивидуального жилищного строительства (код 2.1)
2 этап	
154.16	Для индивидуального жилищного строительства (код 2.1)
154.17	Для индивидуального жилищного строительства (код 2.1)
154.18	Для индивидуального жилищного строительства (код 2.1)
154.19	Для индивидуального жилищного строительства (код 2.1)
154.20	Для индивидуального жилищного строительства (код 2.1)
154.21	Для индивидуального жилищного строительства (код 2.1)
154.22	Для индивидуального жилищного строительства (код 2.1)

»



Приложение № 8
к постановлению Администрации города Омска
от 9 марта 2023 года № 206-п

«Приложение № 8.4
к постановлению Администрации города Омска
от 26 декабря 2016 года № 1543-п

**ЦЕЛЕВОЕ НАЗНАЧЕНИЕ ЛЕСОВ,
вид (виды) разрешенного использования
лесного участка, количественные и качественные характеристики
лесного участка, сведения о нахождении лесного участка в границах
особо защитных участков лесов**

Адрес (местоположение): город Омск, выдел № 13 квартала 65 Ленинского окружного участкового лесничества Омского лесничества.

Целевое назначение лесов: защитные леса – городские леса.

Вид (виды) разрешенного использования лесного участка: заготовка древесины, заготовка и сбор недревесных лесных ресурсов, заготовка пищевых лесных ресурсов и сбор лекарственных растений, осуществление научно-исследовательской деятельности, образовательной деятельности, строительство и эксплуатация водохранилищ и иных искусственных водных объектов, а также гидротехнических сооружений и специализированных портов, реконструкция и эксплуатация линейных объектов, осуществление религиозной деятельности, иные виды.

Образуемый земельный участок № 154.12 площадью 7870 кв. м

№ выдела	Состав. Подрост, подлесок, покров, почва, рельеф, особенности выдела. Отметка о порослевом происхождении. Наименование категории незалесенных земель. Характеристика лесных культур. Кадастровая оценка.	Ярус	Высота яруса	Элемент леса	Возраст	Высота	Диаметр	Класс возраста	Группа возраста	Бонитет	Тип леса. Тип лесорастительных условий	Полнота. Сумма площадей сечений	Запас сырорастущего леса, десятки куб. м			Класс товарности	Запас на выделе, десятки куб. м					Хозяйственные мероприятия		
													на 1 га	общий на выдел	в т.ч. по составляющим		сухостоя (старого)	редин	единичные деревья естественного возраста	Захламленность				
13	10 Б	1	17	Б	60	17	20	6	2	3	В 5121	1,0	18	14	14	-	-	-	-	-	-	-	-	-
<p>Рекреационная характеристика: тип ландшафта – закрытый тип ландшафта горизонтально сомкнутый, класс эстетической оценки – 1, рекреационная оценка – средняя, класс устойчивости – 3, проходимость – хорошая, просматриваемость – хорошая, стадия дигрессии – 3, класс санитарной оценки – 1, класс пожарной опасности – 4, зона рекреационная жилой застройки.</p>																								

»

Приложение № 9
к постановлению Администрации города Омска
от 9 марта 2023 года № 206-п

«Приложение № 8.5
к постановлению Администрации города Омска
от 26 декабря 2016 года № 1543-п

ПЕРЕЧЕНЬ КООРДИНАТ
характерных точек границ проекта межевания территории элемента
планировочной структуры № 154 планировочного квартала № 5
планировочного района II

Номер точки	X	Y
1	474131.84	2168135.72
2	474131.69	2168081.72
3	474130.93	2167905.72
4	474131.08	2167854.31
5	474130.93	2167826.25
6	474013.37	2167826.66
7	474013.54	2167874.87
8	474051.37	2167957.50
9	474053.64	2168080.47
10	474053.84	2168134.34
1	474131.84	2168135.72

»