



ПОСТАНОВЛЕНИЕ АДМИНИСТРАЦИИ ГОРОДА ОМСКА

от 3 августа 2023 года № 694-п

Об установлении публичного сервитута

Руководствуясь Земельным кодексом Российской Федерации, Федеральным законом «О введении в действие Земельного кодекса Российской Федерации», Федеральным законом «Об общих принципах организации местного самоуправления в Российской Федерации», Приказом Министерства архитектуры, строительства и жилищно-коммунального хозяйства Российской Федерации от 17 августа 1992 года № 197 «О типовых правилах охраны коммунальных тепловых сетей», Уставом города Омска, постановлением Администрации города Омска от 17 октября 2019 года № 710-п «Об утверждении административного регламента предоставления муниципальной услуги «Принятие решения об установлении публичного сервитута в отдельных целях», на основании ходатайства об установлении публичного сервитута Акционерного общества «Омские распределительные тепловые сети» от 12 июля 2023 года № ДАГ-МУ/451, договора о подключении (технологическом присоединении) к системе теплоснабжения от 28 июня 2022 года № 07.112.395.22 постановляю:

1. Установить в интересах Акционерного общества «Омские распределительные тепловые сети» (далее – Акционерное общество) (ОГРН 1145543013868, ИНН 5503249258) публичный сервитут в целях размещения, реконструкции, эксплуатации объекта «Внутриплощадочные тепловые сети ОАО «Сибзавод Центр» (далее – Объект), принадлежащего Акционерному обществу на праве собственности от 16 июня 2014 года № 55-55-01/113/2014-830 согласно выписке из Единого государственного реестра недвижимости об объекте недвижимости, в отношении:

- части земельного участка площадью 802 кв. м, входящей в состав земельного участка с кадастровым номером 55:36:070107:8748, площадью 7081 кв. м, относящегося к категории земель населенных пунктов, местоположение: Омская область, город Омск, Советский административный округ, улица Красный Путь, дом 89;

- части земельного участка площадью 295 кв. м, входящей в состав земельного участка с кадастровым номером 55:36:070107:3129, площадью 1953 кв. м, относящегося к категории земель населенных пунктов,

местоположение установлено относительно ориентира, расположенного за пределами участка. Ориентир четырехэтажное здание. Участок находится примерно в 11 м, по направлению на юг от ориентира. Почтовый адрес ориентира: Омская область, город Омск, Советский административный округ, улица Красный Путь, дом 101;

- части земельного участка площадью 47 кв. м, входящей в состав земельного участка с кадастровым номером 55:36:070107:3128, площадью 569 кв. м, относящегося к категории земель населенных пунктов, местоположение установлено относительно ориентира, расположенного в границах участка. Ориентир четырехэтажное здание. Почтовый адрес ориентира: Омская область, город Омск, Советский административный округ, улица Красный Путь, дом 101.

2. Срок публичного сервитута – 49 лет.

3. Утвердить границы публичного сервитута в соответствии со схемой расположения границ публичного сервитута согласно приложению № 1 к настоящему постановлению и описанием границ публичного сервитута согласно приложению № 2 к настоящему постановлению.

4. Работы по реконструкции Объекта, выполняемые в рамках исполнения договора о подключении (технологическом присоединении) к системе теплоснабжения, выполнить в соответствии с графиком согласно приложению № 3 к настоящему постановлению.

5. Срок, в течение которого использование земельного участка (его части) и (или) расположенного на нем объекта недвижимого имущества в соответствии с их разрешенным использованием будет невозможно или существенно затруднено в связи с осуществлением сервитута, – 90 дней.

6. Акционерному обществу привести земельный участок в состояние, пригодное для использования в соответствии с видом разрешенного использования, в сроки, предусмотренные пунктом 8 статьи 39.50 Земельного кодекса Российской Федерации.

7. Департаменту архитектуры и градостроительства Администрации города Омска в течение пяти рабочих дней со дня принятия решения об установлении публичного сервитута:

1) осуществить необходимые мероприятия и юридически значимые действия, связанные с установлением публичного сервитута;

2) совместно с департаментом информационной политики Администрации города Омска обеспечить:

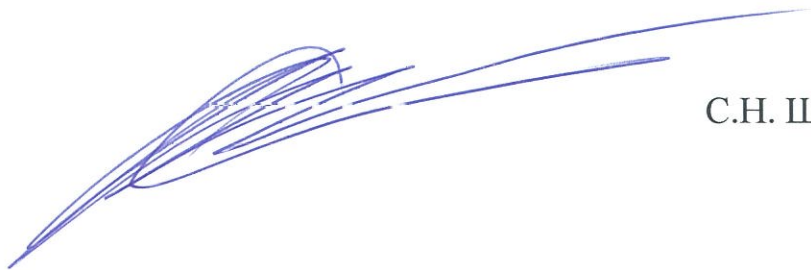
- размещение настоящего постановления на официальном сайте Администрации города Омска в информационно-телекоммуникационной сети «Интернет»;

- опубликование настоящего постановления в сетевом издании «Омск.рф. Правовой портал Администрации города Омска» в информационно-телекоммуникационной сети «Интернет»;

- опубликование настоящего постановления (за исключением приложений к нему) в печатных средствах массовой информации.

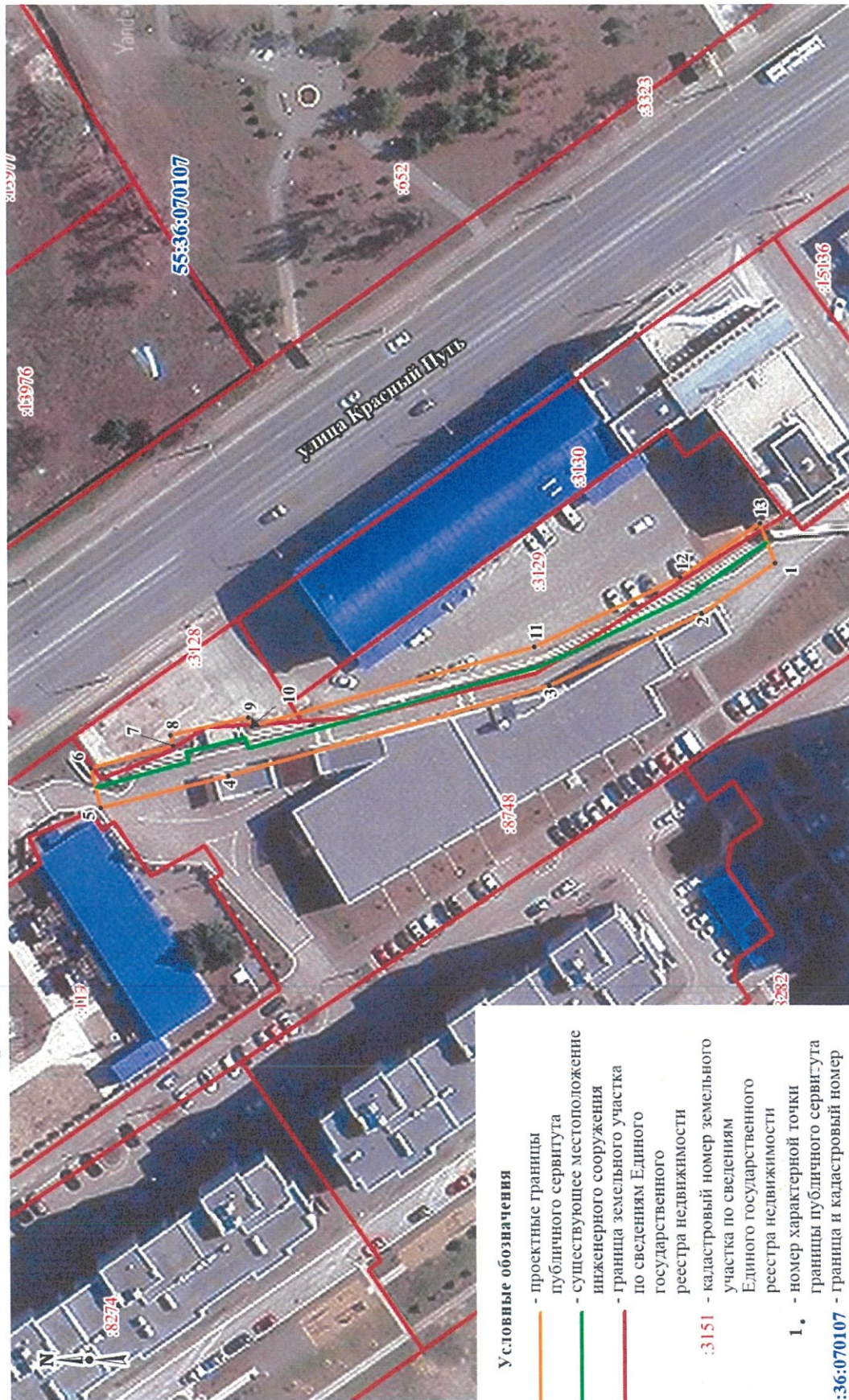
8. Контроль за исполнением настоящего постановления возложить на заместителя Мэра города Омска, директора департамента имущественных отношений Администрации города Омска Д.А. Махию.

Мэр города Омска

A handwritten signature in blue ink, consisting of several overlapping, fluid strokes that form a cursive shape, positioned between the text 'Мэр города Омска' and 'С.Н. Шелест'.

С.Н. Шелест

СХЕМА
расположения границ публичного сервитута



Условные обозначения

- проектные границы публичного сервитута
- существующее местоположение инженерного сооружения
- граница земельного участка по сведениям Единого государственного реестра недвижимости
- кадастровый номер земельного участка по сведениям Единого государственного реестра недвижимости
- 1. - номер характерной точки границы публичного сервитута
- 55:36:070107 - граница и кадастровый номер кадастрового квартала

Масштаб 1:1000

Handwritten signature

Handwritten signature

Приложение № 2
к постановлению Администрации города Омска
от 3 августа 2023 года № 694-п

ОПИСАНИЕ ГРАНИЦ
публичного сервитута

№ п/п	Характеристики объекта	Описание характеристик
1	Местоположение публичного сервитута	Омская область, город Омск, Советский административный округ, улица Красный Путь, дом 89
2	Площадь, кв. м	1144 1/-12
3	Иные характеристики объекта	Публичный сервитут устанавливается в целях размещения, реконструкции, эксплуатации объекта «Внутриплощадочные тепловые сети ОАО «Сибзавод Центр». Срок установления сервитута – 49 лет
Система координат: МСК-55, 2 зона		
Метод определения координат характерной точки: картометрический метод		
Средняя квадратическая погрешность положения характерной точки (Mt) – 0,1 м		

Сведения о характерных точках границ публичного сервитута

Обозначение характерных точек границ	Координаты, м	
	X	Y
1	485544,82	2161456,77
2	485559,28	2161447,40
3	485589,02	2161434,34
4	485651,22	2161418,33
5	485675,93	2161412,73
6	485677,77	2161420,52
7	485661,73	2161424,30
8	485662,21	2161426,34
9	485647,07	2161429,52
10	485646,40	2161427,83
11	485591,64	2161441,92
12	485563,08	2161454,45
13	485547,54	2161464,54
1	485544,82	2161456,77

ГРАФИК
проведения работ по реконструкции

№ п/п	Наименование вида работ	Сроки выполнения работ, день
1	Подготовительный период	5
2	Монтаж и врезка временной перемычки трубопровода горячего водоснабжения	5
3	Демонтажные работы (наземного трубопровода, узла учета, камеры)	16
4	Земляные работы	20
5	Строительные работы (монтаж тепловой камеры, монтаж канала, монтаж трубопровода)	32
6	Засыпка траншеи	3
7	Демонтаж временной перемычки трубопровода горячего водоснабжения	4
8	Восстановление благоустройства, озеленение	5