



# ПОСТАНОВЛЕНИЕ АДМИНИСТРАЦИИ ГОРОДА ОМСКА

от 4 декабря 2023 года № 1036-п

## Об установлении публичного сервитута

Руководствуясь Земельным кодексом Российской Федерации, Федеральным законом «Об общих принципах организации местного самоуправления в Российской Федерации», постановлением Правительства Российской Федерации от 24 февраля 2009 года № 160 «О порядке установления охранных зон объектов электросетевого хозяйства и особых условий использования земельных участков, расположенных в границах таких зон», Уставом города Омска, постановлением Администрации города Омска от 17 октября 2019 года № 710-п «Об утверждении административного регламента предоставления муниципальной услуги «Принятие решения об установлении публичного сервитута в отдельных целях», на основании ходатайства об установлении публичного сервитута Акционерного общества «Омскэлектро» от 9 ноября 2023 года № ДАГ-МУ/748, договора об осуществлении технологического присоединения к электрическим сетям от 26 июня 2023 года № 536/23 постановляю:

1. Установить в интересах Акционерного общества «Омскэлектро» (ОГРН 1135543015145, ИНН 5506225921) публичный сервитут в целях размещения и эксплуатации объектов электросетевого хозяйства, их неотъемлемых технологических частей, необходимых для подключения (технологического присоединения) к сетям электроснабжения, в отношении:

1) части земельного участка площадью 430 кв. м, входящей в состав земельного участка с кадастровым номером 55:36:070103:2014, площадью 11526 кв. м, относящегося к категории земель населенных пунктов, местоположение установлено относительно ориентира, расположенного за пределами участка. Ориентир 9-этажный жилой дом. Участок находится примерно в 66 м, по направлению на юго-восток от ориентира. Почтовый адрес ориентира: Омская область, город Омск, Советский административный округ, улица Химиков, дом 32;

2) части земельного участка площадью 29 кв. м, входящей в состав земельного участка с кадастровым номером 55:36:070103:6479, площадью 330 кв. м, относящегося к категории земель населенных пунктов, местоположение установлено относительно ориентира, расположенного за пределами участка. Ориентир здание. Участок находится примерно в 91 м, по направлению на северо-восток от ориентира. Почтовый адрес ориентира:

Омская область, город Омск, Советский административный округ, проспект Королева, дом 5.

2. Срок публичного сервитута – десять лет.

3. Утвердить границы публичного сервитута в соответствии со схемой расположения границ публичного сервитута согласно приложению № 1 к настоящему постановлению и описанием границ публичного сервитута согласно приложению № 2 к настоящему постановлению.

4. Срок, в течение которого использование земельного участка (его части) и (или) расположенного на нем объекта недвижимого имущества в соответствии с их разрешенным использованием будет невозможно или существенно затруднено в связи с осуществлением сервитута – 30 дней.

5. Акционерному обществу «Омскэлектро» привести земельный участок в состояние, пригодное для использования в соответствии с видом разрешенного использования, снести инженерное сооружение, размещенное на основании публичного сервитута, в сроки, предусмотренные пунктом 8 статьи 39.50 Земельного кодекса Российской Федерации.

6. Департаменту архитектуры и градостроительства Администрации города Омска в течение пяти рабочих дней со дня принятия решения об установлении публичного сервитута:

1) осуществить необходимые мероприятия и юридически значимые действия, связанные с установлением публичного сервитута;

2) совместно с департаментом информационной политики Администрации города Омска обеспечить:

- размещение настоящего постановления на официальном сайте Администрации города Омска в информационно-телекоммуникационной сети «Интернет»;

- опубликование настоящего постановления в средствах массовой информации.

7. Контроль за исполнением настоящего постановления возложить на заместителя Мэра города Омска, директора департамента имущественных отношений Администрации города Омска Е.А. Романина.

Мэр города Омска

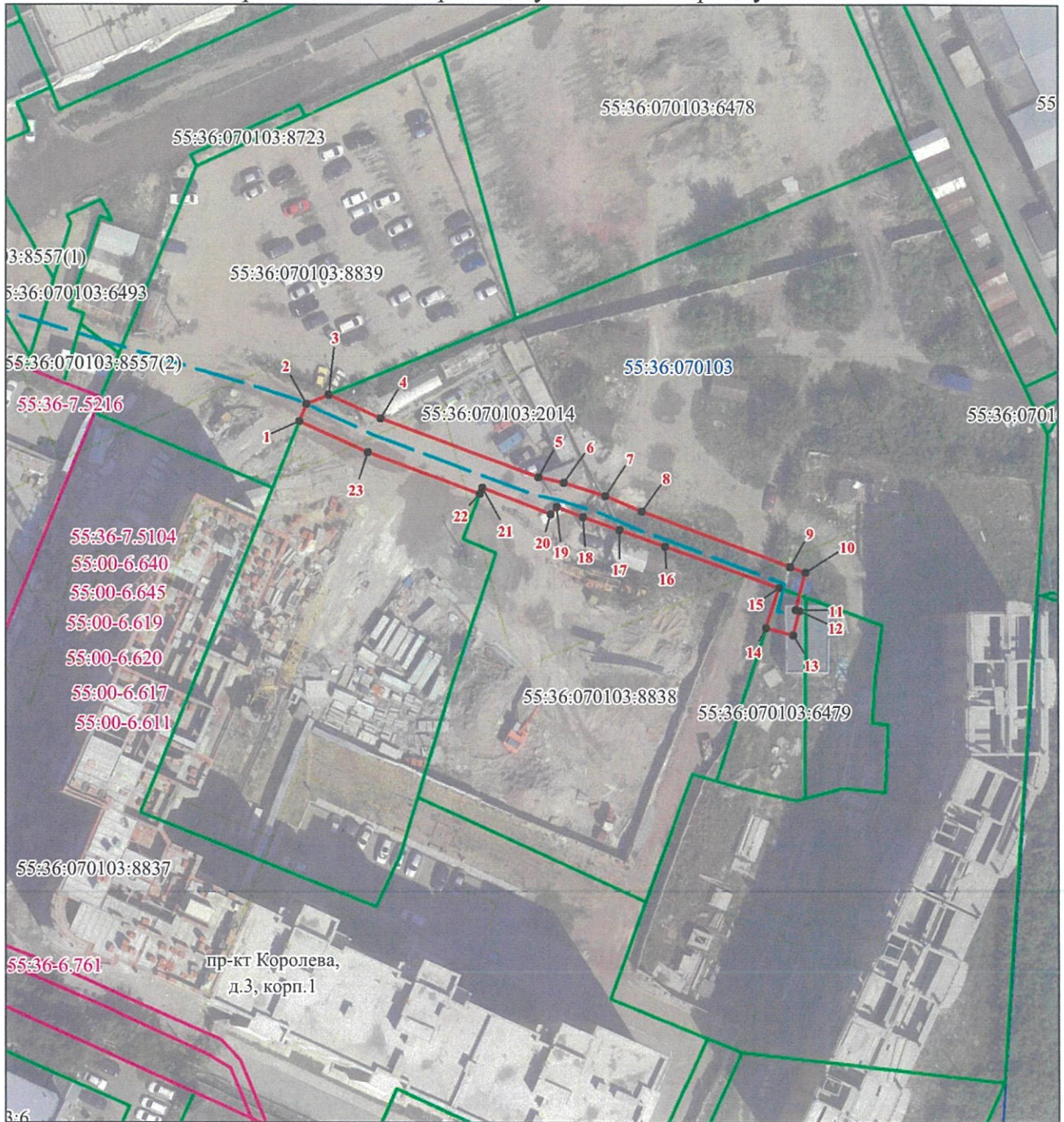


С.Н. Шелест



Приложение № 1  
к постановлению Администрации города Омска  
от 4 декабря 2023 года № 1036-п

СХЕМА  
расположения границ публичного сервитута



Масштаб 1:100

Используемые условные знаки и обозначения:

	Характерная точка границы публичного сервитута и номер точки
	Граница публичного сервитута
	Проектируемое инженерное сооружение
	Существующая часть границы, имеющиеся в ЕГРН сведения о которой достаточны для определения ее местоположения
	Надписи кадастрового номера земельного участка
	Граница ЗОУИТ

*Sh*

*и.красн* *Сидор*

**ОПИСАНИЕ ГРАНИЦ**  
публичного сервитута

№ п/п	Характеристики объекта	Описание характеристик
1	Местоположение публичного сервитута	Омская область, город Омск, Советский административный округ
2	Площадь, кв. м	459 ± 5
3	Иные характеристики объекта	Публичный сервитут устанавливается в целях строительства и эксплуатации объектов электросетевого хозяйства, их неотъемлемых технологических частей, необходимых для подключения (технологического присоединения) к сетям электроснабжения. Срок установления публичного сервитута – 10 лет
Система координат: МСК-55, зона 2		
Метод определения координат характерной точки: аналитический		
Средняя квадратическая погрешность положения характерной точки (Mt) – 0,1 м		

Сведения о характерных точках границ публичного сервитута

Обозначение характерных точек границ	Координаты, м	
	X	Y
1	490144.00	2158260.08
2	490146.86	2158261.25
3	490148.38	2158264.98
4	490144.50	2158273.54
5	490134.85	2158299.80
6	490133.91	2158304.05
7	490131.72	2158310.94
8	490129.17	2158317.06
9	490120.02	2158341.73
10	490119.10	2158344.30
11	490112.89	2158342.69
12	490112.70	2158343.25
13	490108.69	2158342.19
14	490109.89	2158337.69
15	490116.56	2158339.87
16	490123.42	2158320.86
17	490126.07	2158313.33
18	490128.22	2158307.25
19	490129.88	2158302.80

Обозначение характерных точек границ	Координаты, м	
	X	Y
20	490128.71	2158301.80
21	490133.04	2158290.45
22	490132.05	2158290.08
23	490138.90	2158271.37
1	490144.00	2158260.08

